



**CHILDREN AND YOUNG PEOPLE'S SERVICES**  
*(Oddział ds. dzieci i młodzieży)*

**DOKUMENT DOTYCZĄCY KONSULTACJI SPOŁECZNEJ**

**USTAWOWA KONSULTACJA W ZWIĄZKU Z  
PROPONOWANYM ZAMKNIĘCIEM RZYMSKO-KATOLICKIEJ  
SZKOŁY PODSTAWOWEJ ST MARGARET'S W HAWICK**

**OKRES TRWANIA KONSULTACJI:**

22 LISTOPADA 2017 r. DO 22 STYCZNIA 2018 r.

**ZEBRANIE PUBLICZNE:**

RZYMSKO-KATOLICKA SZKOŁA PODSTAWOWA ST MARGARET'S

BUCCLEUCH STREET,

HAWICK,

TD9 0HU

W DNIU 5 GRUDNIA 2017 r. O GODZ. 19:00

*Niniejszy Dokument Konsultacji został sporządzony przez podlegający pod Samorząd Scottish Borders oddział Children and Young People's Services zgodnie z postanowieniami Ustawy o Szkołach (Konsultacje) (Szkocja) z 2010 r. z późniejszymi zmianami.*

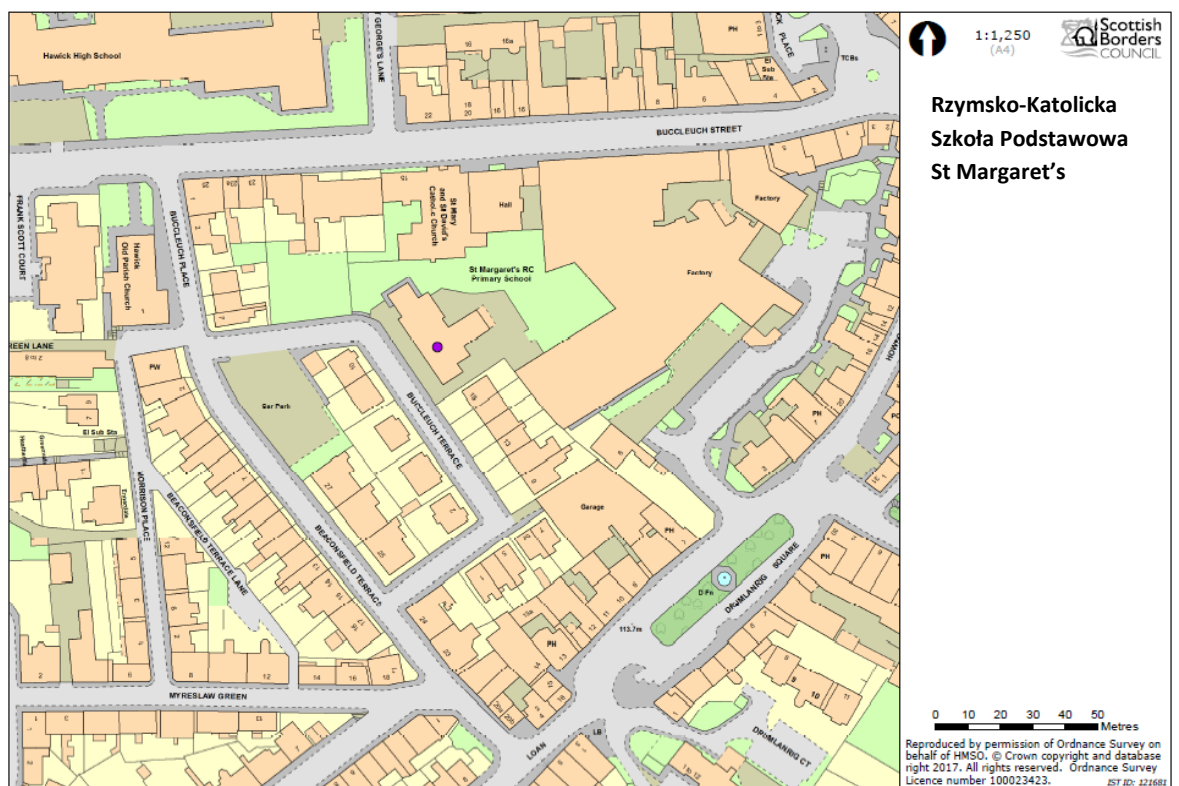
## 1. PROPOZYCJA

Z zastrzeżeniem wyniku niniejszej ustawowej konsultacji, proponuje się zamknąć rzymsko-katolicką szkołę podstawową St Margaret's w Hawick (**St Margaret's**), a dzieciom, które obecnie uczęszczają do tej szkoły, zaoferować miejsca w innej szkole podstawowej znajdującej się w zasięgu obwodu szkolnego w ich miejscu zamieszkania (w oparciu o ich adresy domowe).

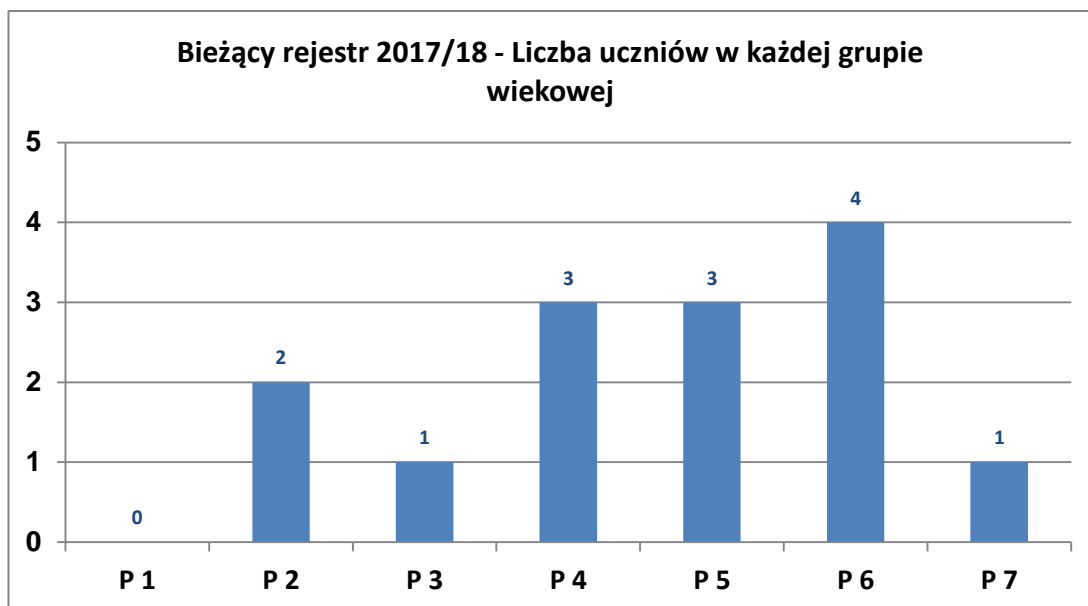
## 2. OGÓLNE INFORMACJE DOTYCZĄCE PROPOZYCJI

2.1 Katolicka szkoła podstawowa St Margaret's w Hawick jest szkołą wyznaniową i znajduje się w zasięgu obwodu szkoły średniej Hawick. Przedszkole nie jest prowadzone w tej placówce.

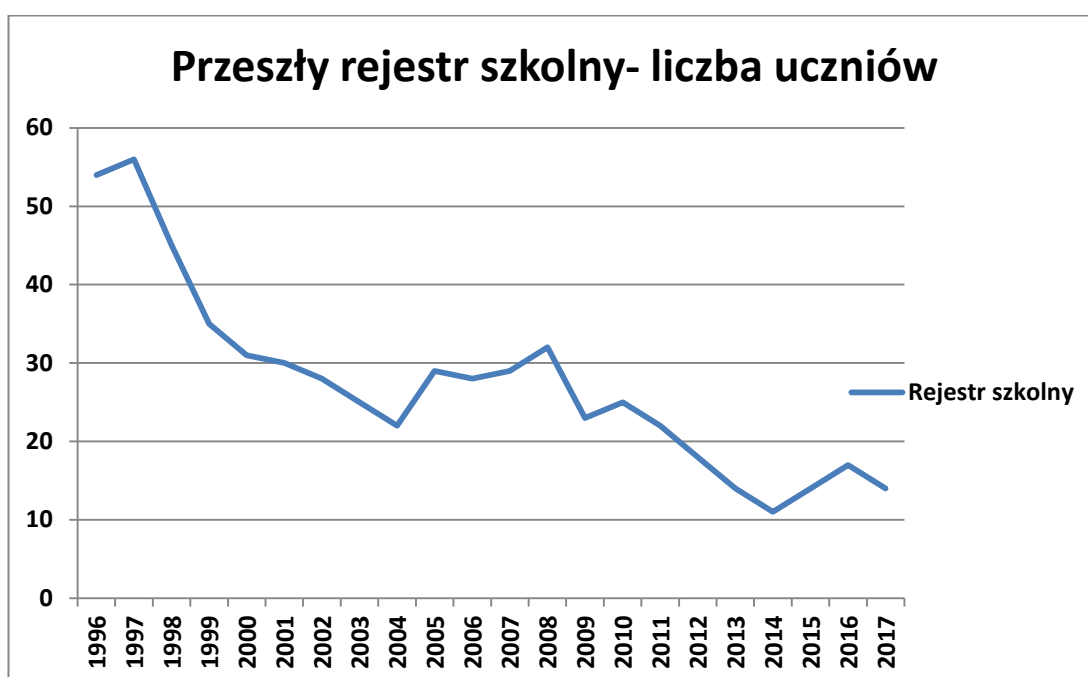
2.2 Lokalizacja szkoły St Margaret's jest zilustrowana poniżej:-



2.3 Szkoła może pomieścić 100 uczniów. W chwili obecnej do szkoły uczęszcza 14-stu uczniów. 10-ro dzieci jest obecnie zarejestrowanych jako ochrzczeni Katolicy. W bieżącym roku szkolnym nie było żadnego naboru do klasy 1-szej szkoły podstawowej. W ciągu ostatnich 3-ch lat tylko 3-je uczniów zostało przyjętych do 1-szej klasy szkoły podstawowej. Bieżący rejestr uczniów obejmuje:



- 2.4 Szkoła St Margaret's obecnie prowadzi klasy P2-P7 i zatrudnia jednego nauczyciela na pełen etat. W szkole jest kierownik ds. nauczania, który jest nie tylko dyrektorem szkoły St Margaret's, ale pełni również funkcję dyrektora w rzymsko-katolickich szkołach podstawowych w Galashiels oraz Selkirk. Inni nauczyciele odwiedzają szkołę St Margaret's w ciągu tygodnia prowadząc zajęcia z muzyki, wychowania fizycznego, itp. oraz wspierając w nauce języka angielskiego jako dodatkowego języka. Szkołę wspierają także inni członkowie personelu. W sumie szkołę wspiera personel zatrudniony w ilości równoznacznej z 5.22 pełnoetatowymi pracownikami.
- 2.5 Na przestrzeni ostatnich lat liczba uczniów zapisywanych do szkoły St Margaret's znacząco maleje i szkoła notorycznie funkcjonuje poniżej swoich możliwości. W ciągu ostatnich 10-ciu lat szkoła funkcjonowała średnio na poziomie 22% swoich możliwości, a obecnie funkcjonuje na poziomie 14% swoich możliwości. Nie przewiduje się zmian w tej kwestii, jako że obecne prognozy wskazują na to, iż bieżący rejestr szkolny w ciągu następnych 2-óch lat nie przekroczy obecnej liczby uczniów.



## **POWODY, DLA KTÓRYCH WYDANO NINIEJSZĄ PROPOZYCJĘ**

### **3 WSTĘPNA KONSULTACJA ORAZ ZAANGAŻOWANIE ZAINTERESOWANYCH STRON**

- 3.1 W lutym 2016 r. Komitet Wykonawczy (Szkolnictwo) Samorządu Scottish Borders wyraził zgodę na rozpoczęcie procesu wstępnej konsultacji dotyczącej bieżącego kształcenia w szkole oraz tego, jak powinna ona wyglądać szerzej patrząc. Samorząd zobowiązał się prowadzić dialog ze wszystkimi zainteresowanymi stronami w celu uzyskania informacji oraz opinii na temat obecnego stanu szkoły oraz pozyskania poglądów i pomysłów odnośnie jej przyszłości.
- 3.2 Podczas przeglądu działalności szkoły przyjęto pięć zasad strategicznych:-
  - 3.2.1 Zwiększone możliwości edukacyjne;
  - 3.2.2 Lepsze wyniki osiągnięte przez dzieci i młodzież;
  - 3.2.3 Stabilność;
  - 3.2.4 Zadbanie o przyszłość szkoły;
  - 3.2.5 Przystępność finansowa.
- 3.3 Informacje na temat wstępnej konsultacji były przekazywane poprzez pisma, ogłoszenia szkolne, komunikaty prasowe, media społecznościowe, plakaty oraz biuletyny informacyjne, a zebrania ws. konsultacji odbywały się na terenie całego regionu.
- 3.4 W ramach procesu angażowania inne strony w przegląd działalności szkoły, urzędnicy z Samorządu odbyli spotkania z rodzicami uczniów szkoły St Margaret's, którzy przyznali, że są zadowoleni z prowadzonego w szkole kształcenia, aczkolwiek wyrazili pewne obawy dotyczące trudności, z jakimi ich dzieci nieraz się zmagają integrując się ze społecznością. Urzędnicy Samorządu wyrazili niepokój w związku z inkluzją społeczną, jako że duża część uczniów używa języka angielskiego jako dodatkowego języka. Ponadto, zgodnie z opinią urzędników Samorządu, z uwagi na niewielką ilość uczniów w szkole, niepokój budzą ograniczenia związane z możliwością pełnego realizowania programu nauczania *Curriculum for Excellence* [program nauczania w celu osiągnięcia wzorowych wyników – przyp. tłumacza] oraz oferowania dzieciom szerokiego wachlarza doświadczeń w zakresie budowania przyjaźni, nawiązywania kontaktów, nauczania i zdobywania wiedzy.
- 3.5 Z uwagi na fakt, iż liczba uczniów w roku szkolnym 2017/18 obniżyła się o kolejne 17%, podlegający pod Samorząd oddział *Children and Young People's Services* pragnie ponownie zaangażować rodziców, personel oraz uczniów szkoły St Margaret's oraz spotkać się z Kościołem katolickim w celu omówienia przyszłości szkoły St Margaret's oraz edukacji katolickiej w Hawick.

### **4 PROPOZYCJA ORAZ POWODY TEJ PROPOZYCJI**

- 4.1. Samorząd pragnie skonsultować z rodzicami, uczniami, personelem oraz społecznością propozycję zamknięcia szkoły St Margaret's jako szkoły podstawowej w mieście Hawick. Uczniom zaoferowane zostaną miejsca w innej szkole podstawowej znajdującej się w zasięgu obwodu szkolnego w ich miejscu zamieszkania (w oparciu o ich adresy domowe), a uczniom o wyznaniu rzymsko-katolickim zostaną zapewnione katechezy w formie ustalonej z rodzicami oraz Kościołem podczas procesu konsultacji.

- 4.2 Istnieje kilka powodów, dla których Samorząd pragnie skonsultować niniejszą propozycję:-
- 4.2.1 W ciągu ostatnich kilku lat liczba uczniów znacznie zmalała i nie przewiduje się, aby miała wzrosnąć. Spadek w liczbie uczniów na przestrzeni ostatnich 20-stu lat może wskazywać na to, iż zapotrzebowanie na szkołę wyznaniową w tym mieście może być niewystarczające;
  - 4.2.2 Malejąca ilość uczniów może ograniczyć zdolność do zaoferowania wszystkim dzieciom pełnego zakresu możliwości programowych i edukacyjnych. Ilość uczniów w szkole ogranicza dzieciom dostęp do szerszego spektrum poglądów swoich rówieśników, pomysłów na współpracę oraz rozwój umiejętności, dzięki którym dzieci mogą nawzajem wspierać się w nauce oraz uczyć się, jak kwestionować myślenie. Co więcej, ogranicza to sposobność dzieci do poznania innych metod i stylów nauczania. Niewielka ilość uczniów w szkole może także spowodować, iż dzieci na różnych poziomach nie będą miały dostatecznie dużej grupy rówieśniczej.
  - 4.2.3 Samorząd ma obawy odnośnie tego, iż uczniowie szkoły St Margaret's mogą doświadczać problemów związanych z inkluzją oraz integracją w społeczności. Rodzice także wyrazili niepokój związany z trudnościami, z jakimi ich dzieci nieraz się zmagają integrując się ze społecznością.
  - 4.2.4 Szkoła St Margaret's nie posiada udogodnień do prowadzenia zajęć z wychowania fizycznego, podczas których wymaga się korzystania ze specjalistycznego sprzętu. W związku z tym, na niektóre lekcje wychowania fizycznego dzieci muszą dojeżdżać do szkoły podstawowej Drumlanrig St Cuthbert's.
  - 4.2.5 Mała ilość uczniów nie daje wystarczających możliwości grania w sporty zespołowe, ani też prowadzenia innych zajęć rekreacyjnych. Dotyczy to także sportów uprawianych indywidualnie, których nauka obejmuje niejednokrotnie rozmawianie oraz dzielenie się doświadczeniami. Aspekt ten wiąże się dalej z elementami zdrowia i dobrego samopoczucia stanowiących część programu nauczania, gdzie istotnym jest prowadzenie przez uczniów dyskusji na temat prowadzenia zdrowego trybu życia.
  - 4.2.6 Szkoła jest wystarczająco duża, aby pomieścić 100 uczniów, ale uczęszcza do niej tylko 14-stu uczniów; z tak niewielką ilością uczniów korzystanie z dostępnej przestrzeni nie jest ani wydajne, ani efektywne i dodatkowo może stanowić kwestie problematyczne dla dzieci i personelu, jako że nie mogą oni w pełni wykorzystać budynku. We wszystkich szkołach podstawowych w Hawick są wolne miejsca, co pozwoliłoby uczniom ze szkoły St Margaret's znaleźć miejsce w szkole w zasięgu obwodu szkolnego w swoim miejscu zamieszkania. Więcej informacji na temat szkół w zasięgu obwodu znajduje się w **Części 5**.

## 5 SZKOŁY W HAWICK

- 5.1 Zgodnie z propozycją, uczniowie będą w stanie uczęszczać do lokalnej szkoły w zasięgu obwodu szkolnego w swoim miejscu zamieszkania. W Hawick obecnie prowadzonych jest 6 szkół podstawowych (5 z nich jest bezwyznaniowych) oraz 1 szkoła średnia. Zostały one wskazane na ujętej w **Załączniku 1** mapie ilustrującej zasięg obwodu szkolnego.

| <b>2016/17</b>                                    | <b>Liczba dostępnych miejsc</b> | <b>Liczba uczniów</b> | <b>Obłożenie</b> |
|---------------------------------------------------|---------------------------------|-----------------------|------------------|
| Rzymsko-katolicka szkoła podstawowa St Margaret's | 100                             | 14                    | 14%              |
| Szkoła publiczna Burnfoot                         | 373                             | 236                   | 63%              |
| Szkoła podstawowa Drumlanrig St Cuthbert's        | 340                             | 279                   | 82%              |
| Szkoła podstawowa Stirches                        | 150                             | 110                   | 73%              |
| Szkoła podstawowa Trinity                         | 307                             | 215                   | 70%              |
| Szkoła podstawowa Wilton                          | 307                             | 190                   | 62%              |
| Szkoła średnia Hawick                             | 1339                            | 887                   | 66%              |

- 5.2 Zgodnie z samorządową strategią zarządzania aktywami, zespół pod nadzorem dyplomowanego inspektora budowlanego stopniowo przeprowadza inspekcje stanu budynku. Ocena stabilności jest prowadzona przez dyrektora szkoły i zatwierdzana przez starszych kierowników z oddziału *Children and Young People's Services*. Oceny te są dokonywane średnio co pięć lat, chyba że miejsce mają znaczne zmiany budowlane lub operacyjne, które wymagają dodatkowej oceny.

Definicja oraz kategorie oceny ustalone są przez Rząd Szkocji i brzmią następująco:

**Stan** – ocena stanu fizycznego szkoły oraz należącego do niej terenu.

|                      |                                                                               |
|----------------------|-------------------------------------------------------------------------------|
| A: Dobry             | Funkcjonuje dobrze i wydajnie                                                 |
| B: Satisfakcjonujący | Funkcjonuje adekwatnie, aczkolwiek wykazuje nieznaczne zniszczenia            |
| C: Słaby             | Wykazuje znaczne zniszczenia i/lub nie funkcjonuje adekwatnie                 |
| D: Zły               | Cykl użytkowania dobiegł końca i/lub grozi poważne ryzyko nagłego uszkodzenia |

**Stabilność** - całościowa ocena szkoły, należących do niej budynków oraz terenów oraz ich wpływ na naukę i nauczanie, zajęcia rekreacyjne i towarzyskie oraz zdrowie i dobre samopoczucie wszystkich użytkowników.

|                      |                                                       |
|----------------------|-------------------------------------------------------|
| A: Dobra             | Funkcjonuje dobrze i wydajnie                         |
| B: Satisfakcjonująca | Funkcjonuje dobrze, ale ma nieznaczne problemy        |
| C: Słaba             | Ma poważne problemy i/lub nie funkcjonuje optymalnie  |
| D: Zła               | Nie wspiera procesu kształcenia dzieci i społeczności |

## 5.3 Szkoły w Hawick oceniono następująco:-

| <b>Oceny szkół w Hawick</b>                              |                       |             |                   |
|----------------------------------------------------------|-----------------------|-------------|-------------------|
|                                                          | <b>Data inspekcji</b> | <b>Stan</b> | <b>Stabilność</b> |
| <b>Rzymsko-katolicka szkoła podstawowa St Margaret's</b> | 2014                  | B           | B                 |
| <b>Szkoła publiczna Burnfoot</b>                         | 2014                  | B           | B                 |
| <b>Szkoła podstawowa Drumlanrig St Cuthbert's</b>        | 2014                  | C           | C                 |
| <b>Szkoła podstawowa Stirches</b>                        | 2014                  | C           | C                 |
| <b>Szkoła podstawowa Trinity</b>                         | 2014                  | C           | B                 |
| <b>Szkoła podstawowa Wilton</b>                          | 2014                  | B           | B                 |
| <b>Szkoła średnia Hawick</b>                             | 2014                  | B           | B                 |

- 5.4 Raporty z najbardziej aktualnych inspekcji przeprowadzonych w każdej z bezwyznaniowych szkół w Hawick można uzyskać na stronie internetowej Wydziału ds. Edukacji w Szkocji (*Education Scotland*) <https://education.gov.scot/>

lub pobrać tutaj:

[Raport z 2010 r. z inspekcji szkoły publicznej Burnfoot](#)

[Raport z sierpnia 2016 r. z inspekcji szkoły podstawowej Drumlanrig St Cuthbert's](#)

[Raport z 2009 r. z inspekcji szkoły podstawowej Stirches](#)

[Raport z 2011 r. z inspekcji szkoły podstawowej Trinity](#)

[Raport z 2014 r. z inspekcji szkoły podstawowej Wilton](#)

## **6 WSTĘPNA KONSULTACJA Z KOŚCIOŁEM KATOLICKIM**

- 6.1 Przez cały czas trwania procesu przeglądu działalności szkoły, urzędnicy z Samorządu ściśle współpracowali z przedstawicielami Kościoła katolickiego tak, aby wspólnie osiągnąć pozytywne rozwiązanie w sprawie szkół wyznaniowych w okręgu Scottish Borders.
- 6.2 Urzędnicy z Samorządu oraz przedstawiciele Kościoła wspólnie uczestniczyli w spotkaniach w sprawie propozycji zamknięcia szkoły St Margaret's. Podczas tych spotkań w pełni omówiono korzyści edukacyjne. Urzędnicy z Samorządu oraz przedstawiciele Kościoła będą kontynuować współpracę przez cały okres trwania procesu konsultacji.

## 7 ORZECZENIE O KORZYŚCIACH EDUKACYJNYCH PRZEGLĄD

- 7.1 Samorząd ma ustawowe zobowiązania dotyczące zapewnienia edukacji w okręgu Scottish Borders. W Planie Biznesowym Samorządu oraz w Planie oddziału *Children and Young People's Services* ujęte są główne priorytety, w kontekście polityk krajowych i lokalnych, które dotyczą (1) podnoszenia poziomu osiągnięć oraz zdobywania umiejętności i (2) ulepszania wyników edukacyjnych osiąganych przez wszystkie dzieci i młodzież. Głównym priorytetem jest ulepszenie poziomów osiągnięć oraz zdobywania umiejętności wśród wszystkich naszych dzieci i młodzieży, zarówno w zakresie, jak i wykraczając poza założenia programowe. W ramach międzyinstytucjonalnej współpracy partnerskiej, w Planie oddziału *Children and Young People's Services* zidentyfikowano następujące priorytety:
- 7.1.1 Podnoszenie poziomu osiągnięć oraz zdobywania umiejętności u wszystkich uczniów oraz wyrównanie różnic pomiędzy uczniami zdobywającymi najłabsze a najlepsze wyniki;
  - 7.1.2 Promowanie zdrowia i dobrego samopoczucia wśród wszystkich dzieci i młodzieży oraz redukcja nierówności zdrowotnych;
  - 7.1.3 Dbanie o bezpieczeństwo dzieci i młodzieży;
  - 7.1.4 Ulepszanie dobrobytu oraz szans życiowych wśród dzieci i młodzieży, które najbardziej tego potrzebują;
  - 7.1.5 Zwiększanie uczestnictwa oraz poziomu zaangażowania.
- 7.2 Program *Curriculum for Excellence* jest krajowym programem nauczania obowiązującym szkołach na terenie Szkocji. Celem programu jest zapewnienie, że wszystkie dzieci i młodzież w Szkocji zyskują wiedzę, umiejętności oraz cechy, które będą im potrzebne tak, aby móc rozwijać się w życiu, nauce i pracy, teraz i w przyszłości. Samorząd ma dodatkowy obowiązek świadczenia usług, które spełniają kryteria najlepszej wartości w zakresie wydajności, skuteczności, aspektów ekonomicznych i równych szans, oraz które spełniają ustalone priorytety ujęte w postanowieniach umowy o jednolitych wynikach (*Single Outcome Agreement*) oraz w Planie Działań Samorządu Scottish Borders.
- 7.3 Cel programu *Curriculum for Excellence* oparty jest na czterech zdolnościach, dzięki którym każde dziecko lub młoda osoba może być:
- 7.3.1 uczniem odnoszącym sukcesy;
  - 7.3.2 pewną siebie osobą;
  - 7.3.3 odpowiedzialnym mieszkańcem; oraz
  - 7.3.4 efektywnym kontrybutorem.
- 7.4 Korzyści Edukacyjne Propozycji zostały ocenione wzięwszy pod uwagę wymogi nałożone przez ustawodawstwo i priorytety oraz cele zarówno Planu Działań Samorządu, jak i Planu oddziału *Children and Young People's Services*, oraz zważywszy na warunki oraz postanowienia Ustawy o Szkołach (Konsultacje) (Szkocja) z 2010 r.



## KORZYŚCI EDUKACYJNE DLA UCZNIÓW

- 7.5 Samorząd dostrzega silne korzyści edukacyjne związane z niniejszą propozycją, które wywrą pozytywny wpływ na uczniów uczęszczających obecnie lub w przyszłości do szkoły St Margaret's:-
- 7.5.1 Stanowienie części większej społeczności szkolnej da uczniom możliwość rozwinięcia szerszej, bardziej zróżnicowanej grupy rówieśniczej w społeczności. Budowanie bliskich przyjaźni oraz rozwijanie poczucia własnej oceny wzmocni się dzięki temu, iż każdy uczeń będzie stanowił część większej grupy rówieśniczej umożliwiającej prowadzenie różnorodnych interakcji oraz tworzenie i przekształcanie relacji. Powinno to także wspomóc zarówno integrację dzieci ze społecznością, w której żyją, jak również przechodzenie przez etapy edukacji, począwszy od przedszkola po szkołę średnią – wszystko to dzięki temu, że dzieci będą wspierać się nawzajem w zakresie społecznych i emocjonalnych aspektów tych zmian.
- 7.5.2 Stanowienie części większej społeczności szkolnej da uczniom możliwość prowadzenia interakcji z większą ilością swoich rówieśników, co z kolei pozwoli uczniom na uzyskanie dostępu do szerszego spektrum poglądów oraz pomysłów na współpracę i umożliwi dzieciom wzajemne wspieranie się w nauce oraz uczenie się, jak kwestionować myślenie.
- 7.5.3 Stanowienie części większej społeczności szkolnej da uczniom możliwość bycia nauczonym przez szersze grono pedagogiczne oraz wzbogaci ich doświadczenia w nauce. Niektóre z korzyści edukacyjnych wypłyną nie tylko z większej liczby uczniów, ale także z faktu, iż większe grono pedagogiczne oraz rodzicielskie zwiększa prawdopodobieństwo większego zaangażowania społeczności w szerszy zakres czynności, które będą wspierać realizację bogatszego oraz wyższej jakości programu nauczania.
- 7.5.4 Program *Curriculum for Excellence* kładzie spory nacisk na współpracę oraz rozwój umiejętności w szerszym zakresie, jako że rozwój społeczny i emocjonalny ucznia uznaje się za kwintesencję realizacji założeń programowych. Stanowienie części większej społeczności szkolnej udoskonali ich proces nauczania i da wszystkim uczniom możliwość doświadczenia szerszego zakresu założeń programu *Curriculum for Excellence*, jako że obecna ilość uczniów w szkole ogranicza poziom realizacji tego programu.
- 7.5.5 Każda w bezwyznaniowych szkół podstawowych w mieście Hawick prowadzi placówkę przedszkolną. Da to dzieciom już od wczesnego okresu możliwość rozpoczęcia nauki w otoczeniu rówieśników, ułatwiając przejście do szkoły podstawowej.
- 7.5.6 Uczęszczanie do większej szkoły stworzy więcej możliwości uczestniczenia w sportach zespołowych oraz innych zajęciach rekreacyjnych. Dotyczy to także sportów uprawianych indywidualnie, których nauka obejmuje niejednokrotnie rozmawianie oraz dzielenie się

doświadczeniami. Aspekt ten wiąże się dalej z elementami zdrowia i dobrego samopoczucia stanowiących część programu nauczania, gdzie istotnym jest prowadzenie przez uczniów dyskusji na temat prowadzenia zdrowego trybu życia. Podczas gdy te problemy są obecnie częściowo rozwiązywane poprzez zabieranie uczniów na zajęcia prowadzone w pobliskich szkołach, sam fakt opuszczania szkoły oraz dojeżdżania tam i z powrotem stanowi kwestię problematyczną.

7.5.7 Podobnie jak w przypadku sportów, większa ilość uczniów zwiększy również prawdopodobieństwo tego, że uczniowie skorzystają z szerszego zakresu możliwości brania udziału w indywidualnych lub grupowych zajęciach muzycznych, czy też artystycznych.

7.5.8 W ramach programu *Curriculum for Excellence*, jednym z celów rozwijania młodej siły roboczej w Szkocji jest podnoszenie u nich świadomości na temat świata pracy, umiejętności społecznych oraz zdobywania zatrudnienia. Zdobywanie tej wiedzy, zrozumienia oraz nabywanie tych umiejętności jest o wiele bardziej efektywne, jeśli towarzyszy im możliwość zarówno prowadzenia dyskusji oraz dialogu z rówieśnikami z tej samej grupy wiekowej/będących na tym samym etapie, jak i nasilenia interakcji w społeczności.

## **7.6 WPLYW NA PERSONEL**

7.6.1 W celu zapewnienia łagodnej zmiany w swoich rolach, personel będzie wspierany przez pracowników samorządowego działu kadr ds. procesów wspierania.

7.6.2 W większej szkole personel będzie mógł uzyskać wsparcie w realizowaniu inkluzywnego programu nauczania oraz współpracować ze sobą tak, aby pomagać dzieciom, które być może wymagają dodatkowej pomocy. Stanowienie części większego zespołu umożliwi personelowi dzielenie się zasobami planowania i realizowania programu nauczania oraz pozwoli na bliższą współpracę. Ponadto, personel może również uczyć się od siebie nawzajem tak, aby wdrażać ulepszone metody nauczania.

## **7.7 WPLYW NA UCZNIÓW W INNYCH SZKOŁACH ZNAJDUJĄCYCH SIĘ NA OBSZARZE SAMORZĄDU**

7.7.1 Uczniowie z innych szkół w zespole szkół Hawick skorzystają z zwiększonej różnorodności w swoich szkołach oraz z możliwości poszerzenia swojej grupy zarówno społecznej, jak i rówieśniczej. Pozwoli to dzieciom na uzyskanie dostępu do szerszego spektrum poglądów oraz pomysłów na współpracę i umożliwi dzieciom wzajemne wspieranie się w nauce oraz uczenie się, jak kwestionować myślenie.

7.7.2 Szkoła St Margaret's jest jedną z 4-ch szkół wyznaniowych w okręgu Scottish Borders i posiada dyrektora, który jest równocześnie dyrektorem rzymsko-katolickiej szkoły podstawowej St Joseph's w Selkirk oraz rzymsko-katolickiej szkoły podstawowej St Margaret's w Galashiels. Jeśli

propozycja zostanie przyjęta, dzieci ze szkół St Joseph's oraz St Margaret's w Galashiels skorzystają z tego, że ich dyrektor będzie mógł poświęcić więcej czasu na pracę z nimi w celu podniesienia standardów, wyrównania osiągnięć oraz ulepszenia doświadczeń edukacyjnych.

## 8 PLANOWANIE OKRESU PRZEJŚCIOWEGO

Jeśli w wyniku tego ustawowego procesu konsultacji zapadnie decyzja o zamknięciu szkoły St Margaret's, proponuje się wprowadzić tą decyzję w życie od sierpnia 2018 r. Samorząd zdaje sobie sprawę z tego, że jeśli propozycja zostanie przyjęta, proces przejściowy dla dzieci, rodziców oraz personelu będzie musiał być dokładnie zaplanowany i skrupulatnie zarządzany. Każdy z uczniów będzie musiał posiadać zindywidualizowany program zmiany w celu wsparcia ich przed, podczas oraz po okresie przejściowym.

## 9 RÓWNOŚĆ SZANS

Niniejsza propozycja pomoże w zapewnieniu, że dzieci w obszarze Hawick będą miały równe szanse w kwestiach dostępu do nauki, możliwości oraz udogodnień w swoich społecznościach. Wszystkie dzieci [których dotyczy propozycja – przyp. tłumacza] będą miały dostęp do tych samych przedszkoli, szkół podstawowych i średnich, co dzieci z ich społeczności. Powinno to pomóc podczas okresu przejściowego w ich drodze nauczania.

## 10. WPŁYW FINANSOWY

- 10.1 Ustawa z 2010 r. wymaga od Samorządu przedstawienia informacji dotyczących następstw finansowych związanych z propozycją zamknięcia szkoły. W wyniku konsultacji z komisją ds. prowadzenia edukacji na obszarach wiejskich, Rząd Szkocji przekazał wzorcowy dokument zestawienia finansowego. Dokument ten został wypełniony w odniesieniu do szkoły St Margaret's opierając się na kwotach przewidzianych w szkolnym budżecie na rok 2017/18 (*Devolved School Management Budgets 2017/18*).
- 10.2 Jako że uczniowie obecnie uczęszczający do szkoły St Margaret's należą do więcej niż jednego obwodu zasięgu, przyjęliśmy, dla potrzeb zestawienia finansowego, że wszyscy obecni uczniowie zostaną przeniesieni do jednej szkoły. Zgodnie z informacjami przedstawionymi w tym zestawieniu, dodatkowa ilość 14-stu uczniów nie będzie się wiązać ze znacznym obciążeniem finansowych w szkole, która tych uczniów przyjmie.
- 10.3 Wypełnione zestawienie podkreśla fakt, iż bieżący koszt nauczania ucznia w szkole St Margaret's w Hawick w wysokości £10,300 na rok jest zdecydowanie wyższy od przeciętnego, rocznego kosztu nauczania ucznia w okręgu Scottish Borders, który wynosi £3,696.

## 11. PODSUMOWANIE PROCESU DLA NINIEJSZEGO DOKUMENTU PROPOZYCJI

11.1 Niniejszy Dokument Propozycji został sporządzony przez podlegający pod Samorząd oddział *Children and Young People's Services*, zgodnie z postanowieniami Ustawy o Szkołach (Konsultacje) (Szkocja) z 2010 r. z późniejszymi zmianami (**Ustawa z 2010 r.**). Ustawa z 2010 r. określa procedurę prowadzenia konsultacji, którą Władze Lokalne muszą przestrzegać podczas rozpatrywania niektórych propozycji, które wywierają wpływ na szkoły znajdujące się w ich okręgu. Tekst ustawy z 2010 r. oraz dołączonych do niej objaśnień można znaleźć na następujących stronach internetowych:

[Ustawa z 2010 r. o Szkołach \(Konsultacje\) \(Szkocja\)](#)

[Ustawa z 2010 r. o Szkołach \(Konsultacje\) \(Szkocja\) – Objaśnienia](#)

11.2 W świetle postanowień Ustawy z 2010 r., propozycję zamknięcia szkoły St Margaret's (**Propozycja**) uznaje się za ważną, i tym samym podlega ona ustawowej procedurze konsultacji opisanej w Ustawie z 2010 r.

11.3 Dokument Propozycji będzie dostępny do wglądu, bezpłatnie, w:

- Siedzibie Głównej Samorządu, Newtown St Boswells, TD6 0SA
- Rzymsko-katolickiej szkole podstawowej St Margaret's, Buccleuch Street, Hawick, TD9 0HU
- Bibliotece w Hawick, North Bridge Street, Hawick TD9 9QT

oraz opublikowany, zarówno w angielskiej, jak i polskiej wersji językowej, na stronie internetowej Samorządu Scottish Borders: [www.scotborders.gov.uk/stmargarets](http://www.scotborders.gov.uk/stmargarets)

11.4 Kopie Dokumentu Propozycji są dostępne zarówno w angielskiej, jak i polskiej wersji językowej (oraz na żądanie w innych wersjach językowych) w biurze:

St Margaret's RC Hawick School Consultation  
*(Konsultacja dotycząca rzymsko-katolickiej szkoły St Margaret's w Hawick)*  
 Children and Young People's Services  
 Scottish Borders Council (*Samorząd Scottish Borders*)  
 Council Headquarters (*Siedziba Główna Samorządu*)  
 Newtown St Boswells  
 Melrose  
 TD6 0SA  
 Nr telefonu: 01835 825080  
 E-mail: [schoolestates@scotborders.gov.uk](mailto:schoolestates@scotborders.gov.uk)

11.5 Oficjalne powiadomienie o Propozycji oraz stosowne informacje zostaną bezpłatnie przekazane oraz udostępnione wymienionym poniżej stronom konsultowanym:

- rodzicom/opiekunom dzieci uczęszczających do szkoły, która stanowi przedmiot propozycji;
- Radzie Rodzicielskiej szkoły, która stanowi przedmiot propozycji;
- rodzicom/opiekunom wszelkich dzieci, które być może w ciągu 2-óch lat od daty opublikowania Dokumentu Propozycji będą uczęszczać do szkoły, która stanowi przedmiot propozycji;
- uczniom uczęszczającym do szkoły, która stanowi przedmiot propozycji;

- personelowi (uczącemu i wspierającemu) w szkole, która stanowi przedmiot propozycji;
- wszelkiemu Związkowi Zawodowemu reprezentującemu personel;
- Radzie Lokalnej miasta Hawick;
- stowarzyszeniu planowania na rzecz społeczności lokalnej (określonej w ust. 4(5) ustawy z 2015 r. (Szkocja) o podmiotowości lokalnej społeczności) działającym na terenie, na którym znajduje się szkoła, która stanowi przedmiot propozycji; lub innemu stowarzyszeniu planowania na rzecz społeczności lokalnej, które władze oświatowe uznają za stosowne;
- członkowi Parlamentu Szkockiego reprezentującemu dany okręg;
- członkowi Parlamentu reprezentującemu dany okręg;
- członkom partii politycznej zasiadającym w Parlamencie Szkockim.

#### 11.6 **Ogłoszenia w lokalnych mediach**

W ciągu tygodnia rozpoczynającego się w dniu 13 listopada 2017 r. w stosownych mediach lokalnych umieszczone zostały ogłoszenia zawierające informacje o okresie trwania konsultacji oraz terminie zebrania publicznego.

#### 11.7 **Okres trwania konsultacji**

Konsultacja w sprawie niniejszej Propozycji rozpocznie się w dniu 22 listopada 2017 r. i zakończy w dniu 22 stycznia 2018 r. Okres ten obejmuje ustawowy minimalny okres sześciu tygodni, w tym co najmniej trzydziestu dni szkolnych.

#### 11.8 **Zebrania publiczne**

Poniżej podany jest termin i miejsce zaplanowanego zebrania publicznego:

Wtorek, 5 grudnia 2017 r. o godz. 19:00 w  
Rzymsko-katolickiej szkole podstawowej St Margaret's  
Buccleuch Street  
Hawick  
TD9 0HU

#### 11.9 **Forma zebrania publicznego**

Na zaplanowane zebranie publiczne może przyjść każda osoba. Zebranie, które zostanie poprowadzone przez Samorząd Scottish Borders, zostanie zaadresowane przez Dyrektora oddziału *Children and Young People's Services* oraz inne stosowne strony.

Zebranie da możliwość:

- Uzyskania więcej informacji na temat Propozycji
- Zadania pytań na temat Propozycji
- Odnotowania poglądów uczestników zebrania tak, aby mogły one zostać wzięte pod uwagę podczas procesu konsultacji.

Podczas zebrania zapisane zostaną komentarze, pytania oraz odpowiedzi udzielone przez urzędnika. Notatki te kolejno zostaną opublikowane na stronie internetowej

Samorządu, a ich kopia będzie dostępna na żądanie. Notatki te zostaną przesłane do Wydziału ds. Edukacji w Szkocji (*Education Scotland*) wraz z innymi przedłożonymi dokumentami oraz komentarzami uzyskanymi przez Samorząd podczas procesu konsultacji.

#### 11.10 Spotkania z uczniami oraz personelem

Odbywać się będą spotkania z uczniami oraz personelem w szkole St Margaret's. Zadawane pytania, udzielane odpowiedzi oraz wyrażane poglądy zostaną odnotowane i opublikowane w Raporcie z Konsultacji.

## 12 WYRAŻ SWOJE ZDANIE – W JAKI SPOSÓB MOŻNA WYRAZIĆ SWOJĄ OPINIĘ NA TEMAT PROZPOZYCJI

12.1 Konsultacja dotycząca proponowanej zmiany względem szkoły, do której uczęszcza Państwa dziecko lub inne dzieci z Państwa społeczności lokalnej, stanowi okazję do wyrażenia swoich opinii. Państwa odpowiedzi mogą naprawdę nadać kształt oraz wywrzeć wpływ na przyszłe decyzje. Swoją rolę można odegrać poprzez:

- Przesłanie na piśmie lub w formie elektronicznej odpowiedzi do Samorządu, na adres podany poniżej;
- Przybycie na spotkanie w dniu 5 grudnia, które odbędzie się w budynku szkoły St Margaret's w Hawick tak, aby móc zadać pytania, wyrazić obawy/kwestie problematyczne, wysunąć sugestie;
- Rozmawianie z lokalnymi Radnymi;
- Zaangażowanie się w szkolną Radę Rodzicielską. Rada Rodzicielska może odegrać ważną rolę w prowadzeniu dialogu z Samorządem w trakcie trwania procesu;
- Składanie oświadczeń z tytułu bycia członkiem Społeczności;
- Poinformowanie Samorząd Scottish Borders, jeśli uważa się, że niniejszy Dokument Propozycji zawiera poważne błędy lub pominięcia.

12.2 Wszelkie zainteresowane strony zachęca się do udzielenia odpowiedzi na niniejszą Propozycję przesyłając na piśmie lub w formie elektronicznej swoje stanowisko względem tej Propozycji na adres:

St Margaret's RC Hawick School Consultation  
*(Konsultacja dotycząca rzymsko-katolickiej szkoły St Margaret's w Hawick)*  
 Children and Young People's Services  
 Scottish Borders Council (*Samorząd Scottish Borders*)  
 Council Headquarters (*Siedziba Główna Samorządu*)  
 Newtown St Boswells  
 Melrose  
 TD6 0SA

lub

internetowo pod adresem: [www.scotborders.gov.uk/stmargarets](http://www.scotborders.gov.uk/stmargarets)

12.3 Formularz odpowiedzi jest dostępny w biurze oddziału *Children & Young People's Services*, Samorząd Scottish Borders, Siedziba Główna Samorządu, Newtown St Boswells, Melrose TD6 0SA

lub na stronie [www.scotborders.gov.uk/stmargarets](http://www.scotborders.gov.uk/stmargarets).

Kopia formularza odpowiedzi znajduje się w **Załączniku 2**.

- 12.4 Skorzystanie z formularza odpowiedzi nie jest obowiązkowe. Jeśli pragną Państwo odpowiedzieć listownie lub elektronicznie, zachęca się, aby określili Państwo swoją rolę wobec szkoły – np. „uczeń”, „rodzic”, „opiekun”, „krewny”, „były uczeń”, „nauczyciel w szkole”, „członek społeczności”, itp. Szczególnie mile widziane będą odpowiedzi ze strony Rady Rodzicielskiej, personelu oraz Rady Uczniowskiej.
- 12.5 Osoby przesyłające swoje odpowiedzi, bez względu czy będą one na piśmie, czy też w formie elektronicznej, powinny mieć świadomość tego, że ich opinia będzie podlegać kontroli publicznej i może zostać pokazana każdej osobie, która wyrazi stosowną prośbę o uzyskanie wglądu do danej opinii. Jeśli nie chcą Państwo publicznie udostępnić swojej opinii, należy wyraźnie napisać na dokumencie: “I wish my response to be considered as confidential with access restricted to Councillors and Council Officers of Scottish Borders Council” (*Pragnę, aby moja odpowiedź była potraktowana poufnie i dostęp do niej mieli tylko Radni oraz urzędnicy z Samorządu Scottish Borders*). W przeciwnym razie przyjmie się, że osoba udzielająca odpowiedzi wyraża zgodę na jej publiczne udostępnienie.
- 12.6 Wszystkie pisemne odpowiedzi muszą wpłynąć do Samorządu przed upływem ostatniego dnia okresu konsultacji, tj. **22 stycznia 2018 r.**
- 12.7 Wydział ds. Edukacji w Szkocji sporządził poradnik dotyczący konsultacji w sprawach szkół. Można go uzyskać na stronie internetowej [Education Scotland's Guidance on School Consultations](#).

### 13. ZAANGAŻOWANIE WYDZIAŁU DS. EDUKACJI W SZKOCJI

Samorząd prześle kopię niniejszego Dokumentu Propozycji do Wydziału ds. Edukacji w Szkocji. Wydział ds. Edukacji w Szkocji otrzyma także kopie wszelkich stosownych i złożonych na piśmie oświadczeń otrzymanych przez Samorząd od każdej osoby w trakcie trwania procesu konsultacji, lub, jeśli Wydział ds. Edukacji w Szkole wyrazi na to zgodę, podsumowanie tych oświadczeń. Wydział ds. Edukacji w Szkocji kolejno otrzyma podsumowanie wszystkich oświadczeń złożonych Samorządowi ustnie podczas zebrania publicznego, które się odbędzie, oraz, w miarę dostępności (i na ile to będzie możliwe), kopie wszelkich innych stosownych dokumentów. Wydział ds. Edukacji w Szkocji następnie sporządzi raport odnośnie aspektów edukacyjnych niniejszej propozycji w terminie nie przekraczającym okresu 3-ch tygodni od daty przesłania przez Samorząd wszystkich oświadczeń oraz dokumentów wymienionych powyżej. W niektórych przypadkach, za zgodą Władz, termin 3-ch tygodni może zostać przedłużony. Niemniej jednak, dla uniknięcia wątpliwości, 3-tygodniowy okres rozpocznie się dopiero po zakończeniu procesu konsultacji. W trakcie przygotowywania raportu, Wydział ds. Edukacji w Szkocji może przybyć do szkoły(szkół), która(e) stanowi(a) przedmiot Propozycji i, zgodnie z tym co uznają za właściwe, zadać stosowne pytania osobom w tej szkole lub innym osobom.

## 14. PRZYGOTOWANIE RAPORTU Z KONSULTACJI

- 14.1 Samorząd przeanalizuje Propozycję biorąc pod uwagę raport wydany przez Wydział ds. Edukacji w Szkocji, uzyskane pisemne oświadczenia oraz ustne oświadczenia wyrażone przez każdą osobę podczas zebrania publicznego. Samorząd następnie sporządzi Raport z Konsultacji.
- 14.2 Raport ten zostanie opublikowany w formie elektronicznej i na piśmie i informacja o nim pojawi się w lokalnych gazetach. Wgląd do Raportu będzie możliwy na stronie internetowej Samorządu, w siedzibie głównej Samorządu, w bibliotece publicznej w Hawick, oraz w szkole St Margaret's, bezpłatnie. Każda osoba, która złożyła pisemne oświadczenie w trakcie trwania okresu konsultacji, również zostanie poinformowana o tym raporcie. Raport będzie zawierał całkowitą liczbę pisemnych oświadczeń złożonych w trakcie trwania okresu konsultacji, podsumowanie pisemnych oświadczeń, podsumowanie ustnych oświadczeń złożonych podczas zebrania publicznego, odpowiedź Władz na Raport sporządzony przez Wydział ds. Edukacji w Szkocji, jak również wszelkie otrzymane pisemne i ustne oświadczenia. Ponadto, dołączona do niego będzie kopia Raportu sporządzonego przez Wydział ds. Edukacji w Szkocji oraz kopia wszelkich innych stosownych informacji, w tym szczegółów domniemych błędów oraz wyjaśnień z nimi związanych.
- 14.3 Raport z Konsultacji zostanie opublikowany i udostępniony do dalszego rozważenia na okres trzech tygodni. Po tym okresie zostanie on przedstawiony przed Pełną Radą podczas kolejnego zebrania Samorządu.

## 15. UWAGA DOTYCZĄCA POPRAWEK

Jeśli w niniejszym Dokumentcie Propozycji zauważy się jakiegokolwiek pominięcie lub błąd popełniony przez Samorząd Scottish Borders lub inną osobę, Samorząd Scottish Borders określi, czy dane informacje zostały pominięte, czy też popełniono błąd. Samorząd następnie podejmie stosowne działania, co wiązać się może z wydaniem korekty lub ponownym wydaniem Dokumentu Propozycji, lub też zmianą harmonogramu okresu konsultacji, jeśli uzna się to za właściwe. Jeśli tak się stanie, stosowne strony konsultowane oraz Wydział ds. Edukacji w Szkocji zostaną o tym fakcie poinformowane.

## 16 DECYZJA SAMORZĄDU SCOTTISH BORDERS ORAZ WYCOFANIE PRZEZ SZKOCKICH MINISTRÓW

- 16.1 Żadna decyzja w sprawie Propozycji nie zostanie podjęta, ani też żadne zmiany nie zostaną wdrożone zarówno przez Samorząd, jak i Komitet Wykonawczy (Szkolnictwo) Samorządu do czasu, aż nie zostanie poprawnie zakończony proces konsultacji.
- 16.2 Jeśli Samorząd podejmie ostateczną decyzję o przyjęciu Propozycji, będzie musiał poinformować o tej decyzji szkockich Ministrów i przekazać im kopię Dokumentu Propozycji oraz Raport z Konsultacji. Musi to nastąpić w ciągu 6-ciu dni roboczych od daty wydania decyzji. Samorząd musi także opublikować na swojej stronie internetowej fakt, iż przekazał szkockim Ministrom informację o swojej decyzji oraz określić przedział czasu, w ciągu którego osoby konsultowane będą miały możliwość złożenia oświadczeń do Ministrów.



- 16.3 Szkoccy Ministrowie mają kolejno 8 tygodni od daty wydania ostatecznej decyzji do zdecydowania o tym, czy chcą wycofać Propozycję zamknięcia szkoły. Podczas pierwszych trzech tygodni tego okresu, każda osoba ma możliwość skierować do Ministrów oświadczenie stanowiące o tym, czy decyzja ta powinna zostać wycofana. W ciągu pierwszych 3-ch tygodni tego 8-tygodniowego okresu, szkoccy Ministrowie wezmą pod uwagę wszystkie przekazane im oświadczenia. Dopóki nie zostanie wydany wynik tego 8-tygodniowego procesu ewentualnego wycofania, Samorząd nie może podjąć żadnych działań mających na celu wdrożenie Propozycji. Ministrowie mogą podjąć decyzję przed upływem 8-tygodniowego okresu (ale nie wcześniej niż przed upływem 3-tygodniowego okresu, w trakcie którego mogą być składane do nich oświadczenia).
- 16.4 Szkoccy Ministrowie mogą wydać powiadomienie o wycofaniu tylko wtedy, kiedy uznają, że Samorząd:-
- 16.4.1 nie wywiązał się, w znacznym stopniu, z obowiązku przestrzegania postanowień Ustawy z 2010 r. w związku z Propozycją zamknięcia; lub
- 16.4.2 nie wziął należycie pod uwagę faktów merytorycznych dotyczących decyzji o przyjęciu Propozycji.
- 16.5 Jeśli szkoccy Ministrowie zdecydują się wycofać Propozycję zamknięcia, muszą skierować ją do przewodniczącego komisji rewizyjnej ws. zamknięcia szkoły w celu rozpatrzenia przez komisję rewizyjną ws. zamknięcia szkoły. Samorząd, pełniąc rolę władz oświatowych, nie może wdrożyć Propozycji zamknięcia (w pełni lub częściowo), chyba że komisja wydała na to zgodę (warunkowo lub bezwarunkowo) i albo okres składania apelacji do Sędziego wygaś, albo, jeśli złożono apelację, odstąpiono od niej lub Sędzia zatwierdził decyzję komisji.
- 16.6 Komisja rewizyjna ws. zamknięcia szkoły może odmówić wyrażenia zgody na Propozycję zamknięcia, odmówić wyrażenia zgody i przekazać Propozycję z powrotem do Samorządu jako władzy oświatowej, lub też wyrazić zgodę na Propozycję bezwarunkowo lub wyznaczając pewne warunki.
- 16.7 Ustawa z 2010 r., ze zmianami, na etapie wycofania lub przyjęcia decyzji daje Ministrom oraz komisji rewizyjnej ws. zamknięcia szkoły prawo do uzyskania porady ze strony Wydziału ds. Edukacji w Szkocji w związku z Propozycją zamknięcia.

**DONNA MANSON**  
**DYREKTOR ODDZIAŁU (CHILDREN & YOUNG PEOPLE'S SERVICES)**

Listopad 2017 r.

**ZAŁĄCZNIKI**

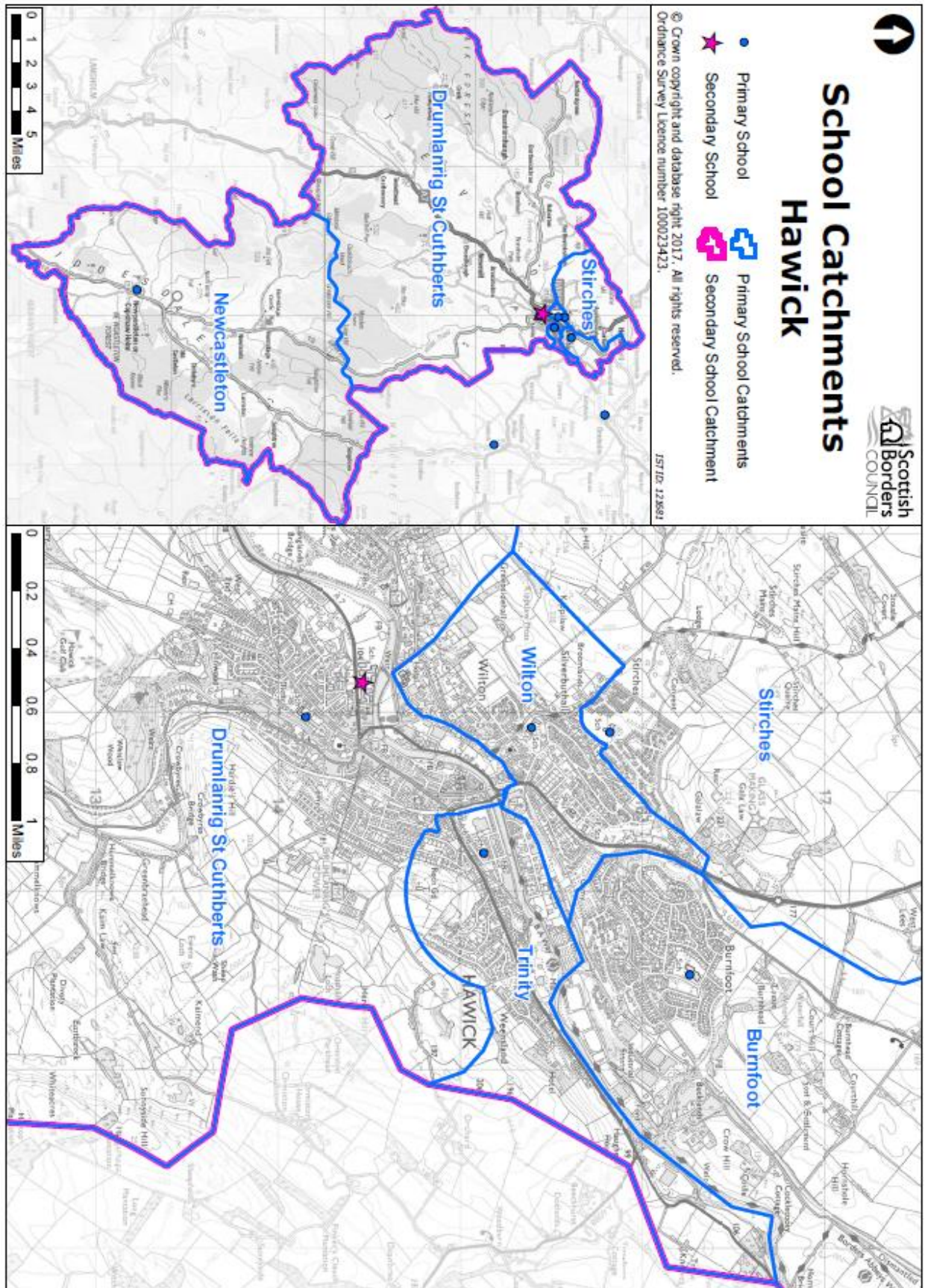
- Załącznik 1** Plan zasięgu obwodu szkolnego w Hawick  
**Załącznik 2** Formularz odpowiedzi w sprawie konsultacji  
**Załącznik 3** Zestawienie finansowe przedstawiające bieżące koszty przychodu w szkole, którą proponuje się zamknąć

**Uwaga**

*Niniejsza konsultacja jest prowadzona zgodnie z postanowieniami Ustawy o Szkołach (Konsultacje) (Szkocja) z 2010 r. z późniejszymi zmianami.*

*Nadrzędnym celem Ustawy z 2010 r. jest ustanowienie solidnych i przejrzystych praktyk i procedur prowadzenia ustawowej konsultacji, których władze lokalne muszą przestrzegać podczas prowadzenia czynności związanych z propozycjami zamknięcia szkół lub przeprowadzenia w nich innych, większych zmian. Oczkuje się, że te procesy konsultacyjne będą solidne, otwarte, przejrzyste oraz sprawiedliwe, i w taki sam sposób postrzegane. Oczkuje się, że będą one konsekwentnie realizowane na terenie całej Szkocji.*

# ZAŁĄCZNIK 1 PLAN ZASIĘGU OBWODU SZKOLNEGO W HAWICK



## ZAŁĄCZNIK 2

### FORMULARZ ODPOWIEDZI W SPRAWIE USTAWOWEJ KONSULTACJI

Oddział *Children and Young People's Services*  
Ustawowa Konsultacja – Formularz Odpowiedzi na Propozycję



### **KONSULTACJA SZKOŁY W ZWIĄZKU Z PROPOZYCJĄ ZAMKNIĘCIA RZYMSKO-KATOLICKIEJ SZKOŁY PODSTAWOWEJ ST MARGARET'S W HAWICK**

#### **Szczegóły Propozycji**

Z zastrzeżeniem wyniku procesu niniejszej ustawowej konsultacji przeprowadzonej zgodnie z postanowieniami Ustawy o Szkołach (Konsultacje) (Szkocja) z 2010 r. z późniejszymi zmianami, proponuje się

- zamknąć rzymsko-katolicką szkołę podstawową St Margaret's w Hawick; oraz
- dzieciom, które obecnie uczęszczają do rzymsko-katolickiej szkoły podstawowej St Margaret's w Hawick, zaoferować miejsca w innej szkole podstawowej znajdującej się w zasięgu obwodu szkolnego w ich miejscu zamieszkania (w oparciu o ich adresy domowe)

---

**Okres Konsultacji trwa od 22 listopada 2017 r. do 22 stycznia 2018 r.**

---



**SZKOŁA – prosimy zaznaczyć poniżej odpowiednie pole celem wskazania, z którą szkołą są Państwo związani**

|                                                          |                          |
|----------------------------------------------------------|--------------------------|
| <i>Rzymsko-katolicka szkoła podstawowa St Margaret's</i> | <input type="checkbox"/> |
| <i>Inna</i>                                              |                          |

**PAŃSTWA ROLA – prosimy zaznaczyć poniżej odpowiednie pole celem wskazania swojej roli wobec szkoły(szkół)**

|                                                                            |                          |
|----------------------------------------------------------------------------|--------------------------|
| <i>Rodzic/opiekun</i>                                                      | <input type="checkbox"/> |
| <i>Personel</i>                                                            | <input type="checkbox"/> |
| <i>Uczeń</i>                                                               | <input type="checkbox"/> |
| <i>Krewny ucznia</i>                                                       | <input type="checkbox"/> |
| <i>Członek Rady Rodzicielskiej</i>                                         | <input type="checkbox"/> |
| <i>Wybrany Członek/ Minister Szkockiego Parlamentu/Minister Parlamentu</i> | <input type="checkbox"/> |
| <i>Członek stowarzyszenia planowania na rzecz społeczności lokalnej</i>    | <input type="checkbox"/> |
| <i>Członek społeczności lokalnej</i>                                       | <input type="checkbox"/> |
| <i>Inna rola</i>                                                           |                          |

## PYTANIA KONSULTACYJNE



1. Czy zgadzają się Państwo z propozycją zamknięcia rzymsko-katolickiej szkoły podstawowej St Margaret's w Hawick

Zgadzam się

Nie zgadzam się

Prosimy uzasadnić swoje poglądy i wyjaśnić dlaczego się Państwo zgadzają/nie zgadzają z powyższą propozycją.

2. Czy zgadzają się Państwo z propozycją zaoferowania dzieciom, które obecnie uczęszczają do rzymsko-katolickiej szkoły podstawowej St Margaret's w Hawick miejsca w innej szkole podstawowej znajdującej się w zasięgu obwodu szkolnego w ich miejscu zamieszkania (w oparciu o ich adresy domowe)?

Zgadzam się

Nie zgadzam się

Prosimy uzasadnić swoje poglądy i wyjaśnić dlaczego się Państwo zgadzają/nie zgadzają z powyższą propozycją.

## PYTANIA KONSULTACYJNE



3. Jeśli mają Państwo jakiegokolwiek dalsze uwagi lub inne sugestie dotyczące powyższych propozycji, prosimy opisać je poniżej.

|  |
|--|
|  |
|--|

### Dane osobowe

Prosimy podać poniżej swoje dane osobowe w celu umożliwienia nam analizy uzyskanych odpowiedzi.

|                 |  |
|-----------------|--|
| Imię i nazwisko |  |
| Kod pocztowy    |  |
| Adres e-mail    |  |

### POUFNOŚĆ ODPOWIEDZI

|                                                                                                                                     |                          |
|-------------------------------------------------------------------------------------------------------------------------------------|--------------------------|
| Pragnę, aby moja odpowiedź była potraktowana poufnie i dostęp do niej mieli tylko Radni oraz urzędnicy z Samorządu Scottish Borders | <input type="checkbox"/> |
|-------------------------------------------------------------------------------------------------------------------------------------|--------------------------|

### DZIĘKUJEMY ZA PAŃSTWA CZAS POŚWIĘCONY NA PODZIELENIE SIĘ Z NAMI SWOIMI OPINIAMI

Wypełniony formularz może zostać wręczony w Państwa lokalnej szkole lub wysłany na adres: St Margaret's Hawick School Consultation, Children and Young People's Services, Scottish Borders Council, Newtown St Boswells TD6 0SA.

Mogą Państwo również wyrazić swoje opinie drogą internetową na stronie:  
[www.scotborders.gov.uk/stmargarets](http://www.scotborders.gov.uk/stmargarets)

### ODPOWIEDZI PROSIMY PRZEKAZAĆ PRZED UPŁYWEM 22 STYCZNIA 2018 r.

Jeśli mają Państwo jakiegokolwiek pytania, prosimy skontaktować się drogą mailową na adres: [schoolestates@scotborders.gov.uk](mailto:schoolestates@scotborders.gov.uk)

### **ZAŁĄCZNIK 3**

**ZESTAWIENIE FINANSOWE PRZEDSTAWIAJĄCE BIEŻĄCE KOSZTY  
PRZYCHODU W SZKOLE, KTÓRĄ PROPONUJE SIĘ ZAMKNAĆ**



## Zestawienie Finansowe

| Tabela 1 | Kolumna 1                                                                         | Kolumna 2                                                        | Kolumna 3                                                                                    | Kolumna 4                                                          |
|----------|-----------------------------------------------------------------------------------|------------------------------------------------------------------|----------------------------------------------------------------------------------------------|--------------------------------------------------------------------|
| Rząd 1   | <b>Bieżące koszty przychodu w szkole, którą proponuje się zamknąć</b>             |                                                                  |                                                                                              |                                                                    |
| Rząd 2   | <b>Nazwa szkoły</b><br>Rzymsko-katolicka szkoła podstawowa St Margaret's w Hawick | <b>Koszty za cały rok finansowy (przewidywane koszty roczne)</b> | <b>Dodatkowe obciążenie finansowe wobec szkoły przyjmującej uczniów [podać nazwę szkoły]</b> | <b>Powtarzalne roczne oszczędności (kolumna 2 minus kolumna 3)</b> |
| Rząd 3   | <b>Koszty ponoszone przez szkołę</b>                                              |                                                                  |                                                                                              |                                                                    |
| Rząd 4   | <i>Koszty zatrudnienia personelu - notatka 1</i>                                  |                                                                  |                                                                                              |                                                                    |
| Rząd 5   | nauczyciele                                                                       | £85,945                                                          | £17,058                                                                                      | nd.                                                                |
| Rząd 6   | personel obsługujący                                                              | £32,809                                                          | 0                                                                                            | nd.                                                                |
| Rząd 7   | szkolenie nauczycieli (ustawiczny rozwój zawodowy, itp.)                          |                                                                  |                                                                                              |                                                                    |
| Rząd 8   | szkolenie personelu obsługującego                                                 |                                                                  |                                                                                              |                                                                    |
| Rząd 9   | koszty dostaw - notatka 2                                                         | £580                                                             | 0                                                                                            | nd.                                                                |
| Rząd 10  |                                                                                   |                                                                  |                                                                                              |                                                                    |
| Rząd 11  | <i>Koszty użytkowania budynku:</i>                                                |                                                                  |                                                                                              |                                                                    |
| Rząd 12  | ubezpieczenie nieruchomości                                                       | £742                                                             | 0                                                                                            |                                                                    |
| Rząd 13  | opłaty za budynki niemieszkalne                                                   | £7,841                                                           | 0                                                                                            |                                                                    |
| Rząd 14  | opłaty za wodę i kanalizację                                                      | £1,774                                                           | 0                                                                                            |                                                                    |
| Rząd 15  | koszty za media                                                                   | £7,906                                                           | 0                                                                                            |                                                                    |
| Rząd 16  | sprzątanie (kontrakt lub wewnętrznie)                                             | £3,664                                                           | 0                                                                                            |                                                                    |
| Rząd 17  | naprawa i pielęgnacja budynku                                                     |                                                                  |                                                                                              |                                                                    |
| Rząd 18  | pielęgnacja terenu                                                                | £157                                                             | 0                                                                                            |                                                                    |
| Rząd 19  | koszty zarządzania obiektami - notatka 6                                          | £321                                                             | 0                                                                                            |                                                                    |
| Rząd 20  | koszty dochodu wynikające z kapitału                                              |                                                                  |                                                                                              |                                                                    |
| Rząd 21  | Inne                                                                              |                                                                  |                                                                                              |                                                                    |
| Rząd 22  |                                                                                   |                                                                  |                                                                                              |                                                                    |
| Rząd 23  | <i>Koszty operacyjne szkoły:</i>                                                  |                                                                  |                                                                                              |                                                                    |
| Rząd 24  | materiały dydaktyczne                                                             | £2,722                                                           | £355                                                                                         |                                                                    |
| Rząd 25  | wyżywienie (kontrakt lub wewnętrznie)                                             |                                                                  |                                                                                              |                                                                    |
| Rząd 26  | koszty Szkockiego Urzędu ds. Kwalifikacji                                         |                                                                  |                                                                                              |                                                                    |
| Rząd 27  | inne koszty operacyjne szkoły (np. licencje)                                      |                                                                  |                                                                                              |                                                                    |
| Rząd 28  |                                                                                   |                                                                  |                                                                                              |                                                                    |
| Rząd 29  | <i>Koszty transportu: notatka 3</i>                                               |                                                                  |                                                                                              |                                                                    |
| Rząd 30  | z domu do szkoły                                                                  |                                                                  |                                                                                              |                                                                    |
| Rząd 31  | inne koszty związane z transportem uczniów                                        |                                                                  |                                                                                              |                                                                    |
| Rząd 32  | Dojazd personelu                                                                  |                                                                  |                                                                                              |                                                                    |
| Rząd 33  | <b>SUMA CZĘŚCIOWA KOSZTÓW PONOSZONYCH PRZEZ SZKOŁĘ</b>                            | <b>£144,461</b>                                                  | <b>£17,413</b>                                                                               |                                                                    |
| Rząd 34  |                                                                                   |                                                                  |                                                                                              |                                                                    |
| Rząd 35  | Dochód:                                                                           |                                                                  |                                                                                              |                                                                    |
| Rząd 36  | Sprzedaż posiłków                                                                 |                                                                  |                                                                                              |                                                                    |
| Rząd 37  | Dzierżawy                                                                         |                                                                  |                                                                                              |                                                                    |
| Rząd 38  | Zewnętrzny dostawca usług opieki                                                  |                                                                  |                                                                                              |                                                                    |
| Rząd 39  | Inne                                                                              |                                                                  |                                                                                              |                                                                    |
| Rząd 40  | <b>SUMA CZĘŚCIOWA DOCHODÓW SZKOŁY</b>                                             |                                                                  |                                                                                              |                                                                    |
| Rząd 41  |                                                                                   |                                                                  |                                                                                              |                                                                    |
| Rząd 42  | <b>KOSZTY CAŁKOWITE MINUS DOCHÓD DLA SZKOŁY</b>                                   | <b>£144,461</b>                                                  | <b>£17,413</b>                                                                               |                                                                    |
| Rząd 43  |                                                                                   |                                                                  |                                                                                              |                                                                    |
| Rząd 44  | <b>JEDNOSTKOWY KOSZT NA UCZNIĄ NA ROK (oparty o liczbę 14-stu uczniów)</b>        | <b>£10,318</b>                                                   |                                                                                              |                                                                    |

| Kolumna 5                                            | Kolumna 6                                  | Kolumna 7                         |
|------------------------------------------------------|--------------------------------------------|-----------------------------------|
| <b>Tabela 2</b>                                      |                                            |                                   |
| <b>Koszty kapitału</b>                               | <b>Szkoła, którą proponuje się zamknąć</b> | <b>Szkoła przyjmująca uczniów</b> |
| Koszt kapitału w całym cyklu użytkowania - notatka 7 |                                            |                                   |
| Wkłady stron trzecich w koszty kapitału              |                                            |                                   |

| <b>Tabela 3</b>                                                     |  |
|---------------------------------------------------------------------|--|
| <b>Rocznie ponoszone koszty mienia (konserwacji) do czas użycia</b> |  |
| ubezpieczenie nieruchomości                                         |  |
| opłaty za budynki niemieszkalne                                     |  |
| opłaty za wodę i kanalizację                                        |  |
| koszty za prąd                                                      |  |
| sprzątanie (kontrakt lub wewnętrznie)                               |  |
| Koszty ochrony                                                      |  |
| naprawa i pielęgnacja budynku                                       |  |
| pielęgnacja terenu                                                  |  |
| koszty zarządzania obiektami                                        |  |
| Inne                                                                |  |
| <b>CAŁKOWITE ROCZNE KOSZTY DO CZSU UTYLIZACJI</b>                   |  |

| <b>Tabela 4</b>                                     |  |
|-----------------------------------------------------|--|
| <b>Niepowtarzające się koszty dochodu</b>           |  |
|                                                     |  |
| <b>CAŁKOWITE NIEPOWTARZAJĄCE SIĘ KOSZTY DOCHODU</b> |  |

| <b>Tabela 5</b>                                                                      |  |
|--------------------------------------------------------------------------------------|--|
| <b>Wpływ na koszty z otrzymywanych dotacji (Grant Aided Expenditure) - notatka 5</b> |  |
|                                                                                      |  |
| <b>WPŁYW NA KOSZTY Z OTRZYMYWANYCH DOTACJI</b>                                       |  |

