

## **RAPORT Z KONSULTACJI**

**USTAWOWA KONSULTACJA W ZWIĄZKU Z  
PROPONOWANYM ZAMKNIĘCIEM RZYMSKO-  
KATOLICKIEJ SZKOŁY PODSTAWOWEJ ST  
MARGARET'S W HAWICK, A DZIECIOM OBECNIE DO  
NIEJ UCZĘSZCZAJĄCYM ZAOFEROWANIA MIEJSCA W  
INNEJ SZKOLE ZNAJDUJĄCEJ SIĘ W ZASIĘGU  
OBWODU SZKOLNEGO W ICH MIEJSCU  
ZAMIESZKANIA**

### **OKRES TRWANIA KONSULTACJI:**

**22 LISTOPADA 2017 r. DO 22 STYCZNIA 2018 r.**

*Niniejszy Dokument Konsultacji został sporządzony przez podlegający pod Samorząd Scottish Borders oddział Children and Young People's Services zgodnie z postanowieniami Ustawy o Szkołach (Konsultacje) (Szkocja) z 2010 r. z późniejszymi zmianami.*

#### **1. WPROWADZENIE**

Niniejszy Raport z Konsultacji został wydany w następstwie decyzji podjętej w dniu 7

listopada 2017 r. przez Komitet Wykonawczy Samorządu Scottish Borders o przeprowadzenie ustawowej konsultacji odnośnie propozycji dotyczących rzymsko-katolickiej szkoły podstawowej St Margaret's w Hawick (**St Margaret's**). Proces konsultacji oraz Raport zostały przygotowane zgodnie z postanowieniami Ustawy o Szkołach (Konsultacje) (Szkocja) z 2010 r. z późniejszymi zmianami (**Ustawa**).

## 2. PROPOZYCJA

2.1 Propozycje stanowiące przedmiot konsultacji były następujące:

2.1.1 Szkoła St Margaret's zostanie zamknięta; oraz

2.1.2 Dzieciom uczęszczającym obecnie do szkoły St Margaret's zostaną zaoferowane miejsca w innej szkole podstawowej znajdującej się w zasięgu obwodu szkolnego w ich miejscu zamieszkania (w oparciu o ich adresy domowe).

2.2 Dokument Propozycji przedstawiony podczas konsultacji znajduje się w **Załączniku 1** i zawiera szczegółowe informacje dotyczące propozycji oraz powody, dla których Samorząd wszczął proces ustawowej konsultacji.

2.3 Niniejszy dokument, oprócz podsumowania dotyczącego kontekstu propozycji oraz procesu konsultacji, zawiera również analizę komentarzy otrzymanych na piśmie i w formie elektronicznej wraz z odpowiedzią Samorządu na każdy otrzymany komentarz. W dokumencie znajdują się także informacje dotyczące kolejnych etapów procesu konsultacji oraz szczegóły dotyczące sposobów na dalsze zaangażowanie się w te etapy.

## 3 SZERSZY KONTEKST DOTYCZĄCY SYTUACJI

### Wstępna konsultacja oraz zaangażowanie zainteresowanych stron

3.1 W lutym 2016 r. Komitet Wykonawczy (Szkolnictwo) Samorządu Scottish Borders wyraził zgodę na rozpoczęcie procesu wstępnej konsultacji dotyczącej bieżącego kształcenia w szkole oraz tego, jak powinna ona wyglądać w szerszym ujęciu. Samorząd zobowiązał się prowadzić dialog ze wszystkimi zainteresowanymi stronami w celu uzyskania informacji oraz opinii na temat obecnego stanu szkoły oraz pozyskania poglądów i pomysłów odnośnie jej przyszłości.

3.2 Podczas przeglądu działalności szkoły przyjęto pięć zasad strategicznych:-

3.2.1 Zwiększone możliwości edukacyjne;

3.2.2 Lepsze wyniki osiągnięte przez dzieci i młodzież;

3.2.3 Stabilność;

3.2.4 Zadbanie o przyszłość szkoły;

3.2.5 Przystępność finansowa.

3.3 Informacje na temat wstępnej konsultacji były przekazywane poprzez pisma, ogłoszenia szkolne, komunikaty prasowe, media społecznościowe, plakaty oraz biuletyny informacyjne, a zebrania ws. konsultacji odbywały się na terenie całego regionu.

3.4 We wrześniu 2016 r., urzędnicy Samorządu oraz Radni spotkali się z:

- Przewodniczącymi Rad Rodzicielskich szkół wyznaniowych w okręgu Borders; oraz
- Panią Patricią Carroll, dyrektor ds. zasobów opiekuńczych oraz edukacji religijnej z Archidiecezji St Andrews oraz Edynburga.

Spotkanie to miało na celu omówienie przeglądu szkoły (*School Estates Review*) oraz problemów i wzywań, które leżą u podstaw każdej szkoły wyznaniowej w regionie. W następstwie tego spotkania ustalono, że zaadresowane zostaną kwestie dotyczące kierownictwa oraz stabilności w szkołach. Uzgodniono, iż odbywać się będą spotkania z rodzicami/opiekunami oraz Radą Rodzicielską poszczególnych szkół w sprawie ich konkretnych problemów, w tym liczby uczniów.

3.5 W następstwie tych spotkań zmieniono strukturę kierownictwa w szkołach oraz dokonano postępu w trzech szkołach wyznaniowych, stabilizując oraz zwiększając liczbę uczniów.

3.6 Podczas spotkań urzędników z Samorządu z rodzicami/opiekunami uczniów szkoły St Margaret's, rodzice przyznali, że są zadowoleni z prowadzonego w szkole kształcenia, aczkolwiek wyrazili pewne obawy dotyczące trudności, z jakimi ich dzieci nieraz się zmagają integrując się ze społecznością. Urzędnicy z Samorządu wyrazili niepokój w związku z inkluzją społeczną, jako że duża część uczniów używa języka angielskiego jako dodatkowego języka. Ponadto, zgodnie z opinią urzędników z Samorządu, z uwagi na niewielką ilość uczniów w szkole, niepokój budzą ograniczenia związane z możliwością pełnego realizowania programu nauczania *Curriculum for Excellence* [program nauczania w celu osiągnięcia wzorowych wyników – przyp. tłumacza] oraz oferowania dzieciom szerokiego wachlarza doświadczeń w zakresie budowania przyjaźni, nawiązywania kontaktów, nauczania i zdobywania wiedzy. Samorząd omówił z również z rodzicami/opiekunami sposoby, w jaki mogą oni [rodzice/opiekunowie] pomóc zwiększyć liczbę uczniów. Obejmowały one pozytywne promowanie szkoły poprzez media społecznościowe, wydarzenia oraz reklamy w okolicy.

3.7 Niemniej jednak, liczba uczniów w szkole St Margaret's wciąż malała. W roku szkolnym 2017/18 obniżyła się o kolejne 17% bez żadnego naboru do klasy 1-szej szkoły podstawowej. W związku z tym, podlegający pod Samorząd oddział *Children and Young People's Services* ponownie spotkał się z rodzicami/opiekunami, personelem oraz uczniami szkoły St Margaret's i Kościołem katolickim w celu omówienia przyszłości szkoły St Margaret's oraz edukacji katolickiej w Hawick.

3.8 W dniu 7 listopada 2017 r., Komitet Wykonawczy Samorządu podjął decyzję o rozpoczęciu ustawowego procesu konsultacji z dniem 22 listopada 2017 r. w sprawie proponowanego zamknięcia szkoły St Margaret's, z uwagi na następujące kwestie:

3.8.1 dalszy spadek liczby uczniów, bez żadnych obecnych przewidywań wskazujących na prawdopodobny wzrost zapotrzebowania; popytu;

3.8.2 obawy odnośnie tego, iż uczniowie szkoły St Margaret's mogą doświadczać problemów związanych z inkluzją oraz integracją w społeczności;

3.8.3 ograniczenia zdolności do zaoferowania wszystkim dzieciom pełnego zakresu możliwości programowych i edukacyjnych oraz możliwości w zakresie *Curriculum for Excellence* [program nauczania w celu osiągnięcia wzorowych wyników – przyp. tłumacza];

3.8.4 ograniczenia związane z pracą zespołową i grupową;

- 3.8.5 ambicja Samorządu odnośnie dalszego wzmocnienia rozwoju społecznego oraz emocjonalnego dzieci;
- 3.8.6 ambicja Samorządu odnośnie poprawy sytuacji z przechodzeniem dzieci przez różne etapy nauczania;
- 3.8.7 nieodpowiednie udogodnienia do prowadzenia zajęć z wychowania fizycznego w szkole; oraz
- 3.8.7 niewydajne wykorzystanie możliwości szkoły, jako że funkcjonuje ona na poziomie 14% swoich możliwości.
- 3.9 Przed podjęciem tej decyzji, urzędnicy z Samorządu prowadzili rozmowy z Archidiecezją St Andrews i Edynburga w sprawie przyszłości szkoły St Margaret's. Kościół, mimo rozczarowania faktem, iż liczba uczniów szkoły wciąż malała, poparł propozycje oraz w przypadku podjęcia decyzji o zamknięciu szkoły, zgodził się na:
- Współpracę z Samorządem w celu udzielenia wsparcia dzieciom i rodzicom; oraz
  - Wspólną pracę z Samorządem, w celu zapewnienia katechezy oraz edukacji religijnej w formie akceptowalnej przez rodziny.
- 3.10 Szczegółowe uzasadnienie przez Samorząd tej propozycji znajduje się w Dokumencie Propozycji w **Załączniku 1**. Samorząd dostrzega silne korzyści edukacyjne związane z propozycjami, które pozytywnie wpłynęłyby na obecną i przyszłą sytuację uczniów szkoły St Margaret's, jej personel oraz społeczność.
- 3.11 W czasie spotkań z rodzicami uczniów szkoły St Margaret's, które odbyły się w dniu 20 listopada, wyjaśniono oraz omówiono proces propozycji oraz konsultacji (zapewniając pełne ich tłumaczenie). Dokument Propozycji (zarówno w języku polskim jak i angielskim) został udostępniony rodzicom przed rozpoczęciem okresu konsultacji.

#### **4 ZEBRANIA PUBLICZNE**

- 4.1 Zebranie w sprawie konsultacji publicznej odbyło się w dniu 5 grudnia 2017 r. o godzinie 19:00 w szkole St Margaret's.
- 4.2 W zebraniu uczestniczyło osiemnaście członków społeczeństwa wraz z pięcioma wybranymi członkami oraz dziesięcioma urzędnikami z Samorządu (łącznie z członkami personelu szkoły St Margaret's oraz tłumaczem).
- 4.3 Na spotkaniu, dyrektor oddziału 1, pani Donna Manson, wygłosiła prezentację. Protokoły z zebrania publicznego, wyszczególniające prezentację, pytania, komentarze oraz odpowiedzi udzielone przez Samorząd, znajdują się w **Załączniku 2**.
- 4.4 Prezentacja oraz wszystkie dokumenty omawiane na spotkaniu były dostępne zarówno w języku angielskim jak i polskim, a członek Samorządu zapewnił pełną interpretację prezentacji oraz dyskusję obejmującą zarówno pytania jak i udzielanie na nie odpowiedzi.

#### **5 ZEBRANIE Z UCZNIAMI ORAZ PERSONELEM SZKOŁY**

- 5.1 W dniu 6 grudnia, urzędnicy z Samorządu odbyli spotkania z uczniami oraz personelem szkoły St Margaret's. Uczniowie zostali zachęcani do tego, by

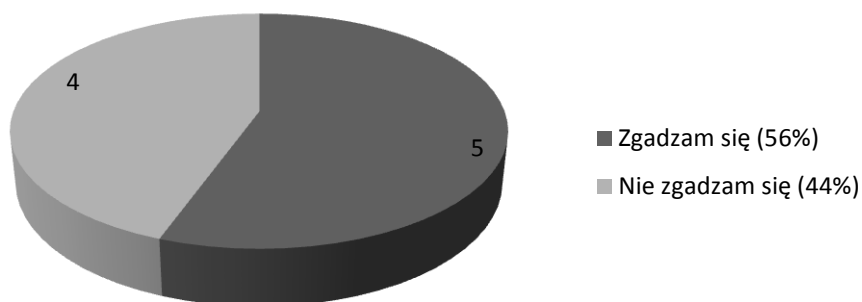
porozmawiać o swoich odczuciach w związku z możliwym zamknięciem ich szkoły. Poproszono ich również o podzielenie się swoimi przemyśleniami odnośnie ewentualnej zmiany szkoły. Zgłoszone przez nich główne zagadnienia zostały wyszczególnione w **Załączniku 3**. Zachęcano ich na bieżąco do zadawania pytań oraz do brania udziału w regularnie odbywających się dyskusjach na forum klasy wraz z ich nauczycielem klasowym oraz dyrektorem, w ramach zapewnienia potrzebnego im wsparcia.

- 5.2 W czasie trwania konsultacji wstępnej oraz procesu konsultacji personel był zaangażowany. Spotkania z urzędnikami z Samorządu odbyły się zarówno przed rozpoczęciem, jak i w trakcie procesu konsultacji. Zgłoszone przez urzędników Samorządu główne kwestie zostały streszczone w **Załączniku 4**.

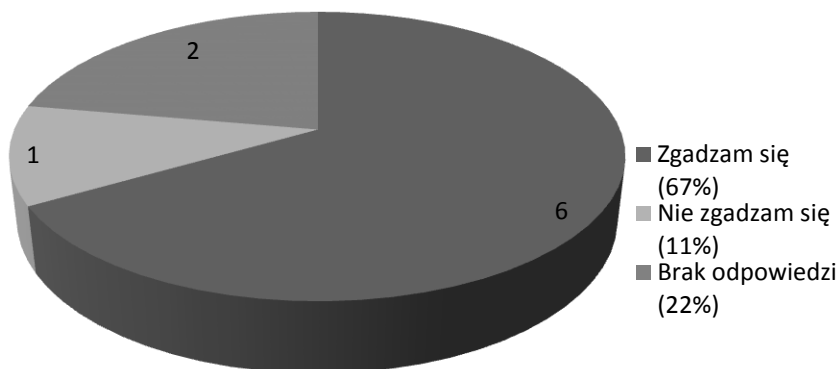
## **6 OŚWIADCZENIA**

- 6.1 W czasie początkowego okresu konsultacji otrzymano 9 pisemnych oświadczeń odnośnie propozycji, w tym 7 odpowiedzi udzielono w formie elektronicznej, a 2 odpowiedzi udzielono w formie pisemnej. Samorząd odnotowuje oraz chętnie przyjmuje odpowiedzi, szczególnie zdając sobie sprawę z tego, iż dla rodzin, których dotyczy dana sytuacja, może to być czas pełen emocji oraz niepokoju.
- 6.2 Udzielone odpowiedzi mogą być poszeregowane w następujący sposób:
- 6.2.1 22% odpowiedzi zostało udzielonych przez rodziców;
  - 6.2.2 22% odpowiedzi pochodziło od innych osób związanych ze szkołą St Margaret's
  - 6.2.3 56% odpowiedzi pochodziło od członków społeczności.
- 6.3 Każdej rodzinie zaoferowano indywidualne spotkania (z dyrektorem oraz w obecności tłumacza) tak, aby udzielić im wsparcia na danym etapie procesu konsultacji.
- 6.4 Dokonaliśmy analizy odpowiedzi w oparciu o wypełnione formularze odpowiedzi. Oto odpowiedzi na każde z następujących pytań:

### Czy zgadzają się Państwo z propozycją zamknięcia rzymsko-katolickiej szkoły podstawowej St Margaret's w Hawick?



### Czy zgadzają się Państwo z propozycją zaoferowania uczniom obecnie uczęszczającym do szkoły St Margaret's miejsca w innej szkole znajdującej się w zasięgu obwodu szkolnego w ich miejscu zamieszkania?



6.4 Poniżej przedstawiono podsumowanie głównych punktów zawartych w odpowiedziach na Propozycję oraz odpowiedzi Samorządu na obawy oraz pytania ujęte w formularzach:

#### Podsumowanie komentarzy przemawiających za propozycją zamknięcia szkoły St Margaret's

##### Koszty utrzymania szkoły są wysokie

**Odpowiedź Samorządu:** Komentarz został odnotowany. Koszty przypadające na ucznia w szkole St Margaret's są wyższe niż w niektórych szkołach podstawowych w rejonie, niemniej jednak propozycje tę złożono, jako że Samorząd uważa, iż

uczniowie czerpaliby korzyści edukacyjne oraz społeczne, jeśli mogliby uczęszczać do szkoły będącej w stanie zaoferować im pełniejszy zakres możliwości programowych i edukacyjnych; oraz gdyby stanowili oni część większej grupy rówieśniczej.

**Trudno jest usprawiedliwić koszty przypadające na ucznia, jeśli w innych szkołach w Hawick są wolne miejsca**

**Odpowiedź Samorządu:** Uwaga została odnotowana. Samorząd potwierdza, iż propozycja zamknięcia szkoły oparta jest na potencjalnych korzyściach edukacyjnych oraz społecznych dla dzieci.

**Szkoły bezwyznaniowe o podobnym rejestrze uczniów zostały zamknięte**

**Odpowiedź Samorządu:** Uwaga została odnotowana. Samorząd dokonuje obecnie przeglądu wszystkich swoich szkół i pracujemy ze wszystkimi szkołami w regionie, których rejestr uczniów wynosi poniżej 50 uczniów, w celu rozważenia sposobów na zwiększenie ich liczby uczniów. Propozycja zamknięcia szkoły jest wystosowywana jedynie wtedy, kiedy Samorząd dostrzega silne korzyści edukacyjne związane z daną propozycją. Wszystkie propozycje zamknięcia muszą być (1) w pełni zgodne z Ustawą oraz (2) muszą być zatwierdzone przez Samorząd Scottish Borders po dokonaniu oceny strony trzeciej przez Wydział ds. Edukacji w Szkocji. Wszelkie propozycje podlegają przeglądowi ze strony szkockiego Rządu, jeśli Ministrowie uważają, iż Samorządowi nie udało się dostosować do wymagań Ustawy lub jeśli nie wzięt należycie pod uwagę faktów merytorycznych dotyczących decyzji o zamknięciu szkoły. Jeśli zadecyduje się o wycofaniu, wystosowane zostanie odwołanie do komisji rewizyjnej ws. zamknięcia szkół, która może wówczas podjąć decyzję o odmówieniu lub udzieleniu zgody warunkowo lub bezwarunkowo.

**Szkoły bezwyznaniowe są lepsze pod kątem inkluzji oraz mogą zmniejszyć ryzyko przejawiania uprzedzeń**

**Odpowiedź Samorządu:** Uwaga została odnotowana. Samorząd dąży, w miarę możliwości, do udzielenia wsparcia rodzicom podczas wybierania przez nich placówek szkolnych. Samorząd pracuje ze szkołami wyznaniowymi w regionie i w 3-ch z 4-ch szkół odnotowano albo wzrost, albo stabilizację zapotrzebowania płynącego ze strony rodziców na miejsca w danej szkole.

**Dzieci nie są w stanie uczestniczyć w pracy grupowej lub zespołowej w stopniu takim, jak dzieci w innych szkołach w mieście**

**Odpowiedź Samorządu:** Uwaga została odnotowana. Samorząd uważa, iż współpraca jest ważnym elementem programu nauczania. Samorząd wierzy, iż propozycje obejmują silne korzyści edukacyjne dla dzieci.

**Istniałoby więcej korzyści społecznych i edukacyjnych dla dzieci, jeśli mogłyby one uczęszczać do większej szkoły w mieście**

**Odpowiedź Samorządu:** Odnotowano oraz zgodzono się z tym komentarzem.

**Podsumowanie komentarzy/pytań nie przemawiających za propozycją zamknięcia szkoły St Margaret's:**

**Dlaczego Samorząd przeprowadza w tej sprawie konsultację, skoro zalecenie w sprawie zamknięcia szkoły zostało już wydane? Wygląda to**

### **na decyzję, która została już podjęta.**

**Odpowiedź Samorządu:** Pytanie oraz komentarz zostały odnotowane. Proces konsultacji został określony w Ustawie. Ustawa wyraźnie stanowi o tym, iż Samorząd jest zobowiązany do przeprowadzenia konsultacji w sprawie niektórych propozycji dotyczących swoich szkół (łącznie z ich zamknięciem, zmianami w zakresie zasięgu obwodu szkolnego oraz transportu. Ustawa wymaga, aby Samorzady opublikowały Dokument Propozycji zawierający szczegóły propozycji oraz korzyści edukacyjne łączące się z daną propozycją. Poprzez Dokument Propozycji zachęca się do udzielania odpowiedzi na propozycję oraz dąży do uzyskania uwag oraz alternatywnych sugestii odnośnie danej propozycji.

Urzednicy Samorządu nie wydali jeszcze zalecenia odnośnie zamknięcia szkoły, ale wnieśli propozycję podlegającą konsultacji. Proces konsultacji pozwala społeczności na wypowiedzenie się, zgłoszenie uwag oraz zakwestionowanie propozycji, na które Samorząd jest zobowiązany udzielić odpowiedzi. Komentarze, pytania i odpowiedzi otrzymane w czasie procesu konsultacji stanowią jego istotną część i będą w pełni uwzględnione zarówno w raporcie konsultacji jak i podczas procesu podejmowania decyzji. Wszelkie propozycje zamknięcia muszą być poddane ocenie stron trzecich z Wydziału ds. Edukacji w Szkocji oraz mogą zostać wycofane przez szkocki Rząd.

### **Małe szkoły są lepsze dla dzieci**

**Odpowiedź Samorządu:** Uwaga została odnotowana. Samorząd dąży, w ramach możliwości, do udzielenia rodzicom wsparcia podczas wyboru placówki edukacyjnej, mając świadomość tego, iż decyzja odnośnie wyboru placówek szkolnych może zostać podjęta z wielu różnych powodów. Samorząd pracuje obecnie ze wszystkimi szkołami w regionie, do których uczęszcza mniej niż 50 uczniów, starając się zwiększyć liczbę ich uczniów. Samorząd dostrzega silne korzyści edukacyjne dla dzieci, które mają możliwość zaangażowania się w pełen wachlarz doświadczeń związanych z programem nauczania oraz edukacji. Curriculum for Excellence [program nauczania w celu osiągnięcia wzorowych wyników – przyp. tłumacza] kładzie szczególny nacisk na współpracę oraz pracę zespołową. Jeśli liczba uczniów w szkole jest zbyt mała, może to prowadzić do ograniczenia dostępu dzieci do szerszego wachlarza doświadczeń w zakresie współpracy, pracy zespołowej oraz rozwijania umiejętności.

### **Co zrobiono w celu zwiększenia liczby uczniów?**

**Odpowiedź Samorządu:** Pytanie zostało odnotowane. Samorząd rozpoczął przeprowadzanie przeglądu szkół wyznaniowych w 2016 r. w ramach naszego bieżącego projektu ws. przeglądu szkół. Na tym etapie przeprowadzono spotkania z przedstawicielem Kościoła ds. Edukacji oraz przewodniczącymi Rad Rodzicielskich szkół wyznaniowych w regionie. Kolejno, odbyły się posiedzenia z rodzicami w szkole St Margaret's, w celu omówienia kwestii związanych ze szkołą oraz wszelkich kwestii/pytań stawianych przez rodziców/opiekunów. Na tym etapie, Samorząd podzielił się z rodzicami sugestiami odnośnie pomocy przy zwiększeniu liczby uczniów, co obejmowało również promowanie szkoły poprzez media społecznościowe, wydarzenia oraz zaangażowanie w życie lokalnej społeczności. Niestety, w szkole St Margaret's doszło do dalszego spadku liczby uczniów, jako że rodzice/opiekunowie podejmowali decyzje odnośnie wyboru placówki szkolnej z różnych powodów i jedynie niektórzy z nich wybrali w ostatnich latach szkołę St Margaret's. W roku 2017/2018 nie było żadnego naboru do 1-szej klasy szkoły podstawowej oraz nie przewiduje się, aby zapotrzebowanie na miejsca w przyszłych latach miało wzrosnąć.



**Zamknięcie szkoły negatywnie wpłynie na społeczność dla której szkoła obecnie funkcjonuje**

**Odpowiedź Samorządu:** Uwaga została odnotowana. Samorząd jest świadomy wpływu, jaki zamknięcie szkoły może wyrzucić na społeczność oraz poszczególne rodziny. W przypadku podjęcia decyzji o zamknięciu szkoły, będziemy pracować ściśle z poszczególnymi rodzinami, aby udzielić im pomocy w zakresie wyboru szkoły oraz upewnienia się, iż powstanie zindywidualizowany plan przejścia/zmiany dla każdego dziecka. Będziemy również nadal pracować z Kościołem oraz jego przedstawicielami, aby upewnić się, iż katechezy i nauczanie religii będzie odbywać się w formie akceptowanej przez rodziny.

**Dzieci z Hawick nie powinny stracić możliwości prowadzenia edukacji katolickiej oraz etosu proklamowanego przez tą edukację**

**Odpowiedź Samorządu:** Uwaga została odnotowana. Samorząd dąży, w miarę możliwości, do udzielania wsparcia rodzicom oraz opiekunom podczas dokonywania wyborów edukacyjnych; niemniej jednak, w ciągu ostatnich 20 lat odnotowano w Hawick znaczny spadek zapotrzebowania na edukację w szkołach wyznaniowych. Samorząd dostrzega wyraźne korzyści edukacyjne płynące z propozycji oraz podejmie się udzielenia wsparcia rodzinom w okresie przejściowym. W przypadku podjęcia decyzji o zamknięciu szkoły, Samorząd będzie wciąż ściśle współpracował z Kościołem w sprawie przyszłego prowadzenia edukacji religijnej oraz katechezy dla dzieci.

**Jakość szkoły nie zależy od jej rozmiaru**

**Odpowiedź Samorządu:** Uwaga została odnotowana. Samorząd nie uważa, iż ocena jakości szkoły powinna być oparta o jej rozmiar. Samorząd dokłada wszelkich starań, aby zapewnić wysoki poziom i standard we wszystkich swoich szkołach. Są one oceniane w sposób niezależny przez Wydział ds. Edukacji w Szkocji w ramach jego programu inspekcji. Samorząd uważa iż rozmiar szkoły może ograniczać możliwości programowe i edukacyjne dzieci; szczególnie w odniesieniu do współpracy oraz pracy zespołowej.

**Szkoła St Margaret's zapewnia dzieciom dobrą edukację. Lubią one swoją szkołę oraz stosowane w niej podejście dydaktyczne. Pragną się uczyć i lubią chodzić do szkoły**

**Odpowiedź Samorządu:** Komentarze zostały odnotowane. Samorząd także dostrzega fakt, iż rodzice oraz opiekunowie są zadowoleni z prowadzonego w szkole kształcenia. Niemniej jednak, Samorząd uznaje, iż dana propozycja łączyłaby się z korzyściami edukacyjnymi oraz społecznymi dla dzieci. W szczególności, pozwoliłoby to dzieciom doświadczyć szerokiego zakresu założeń programu Curriculum for Excellence, który kładzie duży nacisk na współpracę oraz wyzwania w ramach pracy w grupie rówieśniczej. Obecna liczba uczniów w szkole St Margaret's może ograniczyć możliwości związane z tym aspektem.

**Poziom edukacji jest wysoki a dzieci są dobrze przygotowywane do przejścia do szkoły średniej**

**Odpowiedź Samorządu:** Uwaga została odnotowana. Jak wspomniano powyżej,

*Samorząd rozpoznaje zadowolenie rodziców oraz opiekunów ze szkoły. Niemniej jednak, Samorząd uważa, iż istniałyby wyraźne korzyści edukacyjne dla dzieci i dałoby to więcej możliwości doświadczenia szerszego zakresu założeń programowych Curriculum for Excellence, edukacyjnych oraz społecznych. Uczęszczanie dzieci do jednej z większych szkół w mieście zapewniłoby im dostęp do szerszej grupy rówieśniczej oraz grupy przyjaciół, co może również pomóc w przechodzeniu poprzez kolejne etapy edukacji.*

**Podsumowanie komentarzy/pytań przemawiających za propozycją zaoferowania dzieciom miejsca w innej szkole znajdującej się w zasięgu obwodu szkolnego w ich miejscu zamieszkania:**

**Dzieci nie będą musiały dojeżdżać daleko do szkoły i miałyby więcej czasu na odrabianie pracy domowej oraz odpoczynek**

***Odpowiedź Samorządu:** Komentarz został odnotowany. W przypadku podjęcia decyzji o zamknięciu szkoły, Samorząd będzie współpracował z rodzinami w celu udzielenia im wsparcia podczas podejmowania decyzji dotyczącej wyboru szkoły.*

**Uczęszczanie do innej szkoły podstawowej znajdującej się w zasięgu obwodu szkolnego w ich miejscu zamieszkania byłoby rozsądne.**

***Odpowiedź Samorządu:** Komentarz został odnotowany. W przypadku podjęcia decyzji o zamknięciu szkoły, Samorząd będzie współpracował z rodzinami w celu udzielenia im wsparcia podczas podejmowania decyzji dotyczącej wyboru szkoły.*

**Podsumowanie komentarzy/pytań nie przemawiających za propozycją zaoferowania dzieciom miejsca w innej szkole znajdującej się w zasięgu obwodu szkolnego w ich miejscu zamieszkania:**

**Dzieci mogą chcieć uczęszczać do tej samej szkoły, do której będą zapisani ich koledzy i koleżanki ze szkoły St Margaret's**

***Odpowiedź Samorządu:** Komentarz został odnotowany. W przypadku podjęcia decyzji o zamknięciu szkoły, Samorząd będzie współpracował z rodzinami w celu udzielenia im wsparcia podczas podejmowania decyzji dotyczącej wyboru szkoły oraz udzielenia wsparcia dzieciom w czasie okresu przejściowego.*

**Dzieciom powinno się dać szansę uczęszczania do innej szkoły rzymskokatolickiej. Mogą one zostać rozdzielone ze swoimi , jeśli pójdą do innej szkoły podstawowej znajdującej się w zasięgu obwodu szkolnego w ich miejscu zamieszkania**

***Odpowiedź Samorządu:** Komentarz został odnotowany. W przypadku podjęcia decyzji o zamknięciu szkoły, Samorząd będzie współpracował z rodzinami w celu udzielenia im wsparcia podczas podejmowania decyzji dotyczącej wyboru szkoły. Dokona się dokładnych ustaleń odnośnie okresu przejściowego, w celu udzielenia dzieciom wsparcia w razie zmiany przez nich szkoły.*

## **7 POROZUMIENIE Z KOŚCIOŁEM ORAZ KATECHEZA I EDUKACJA WYZNANIOWA**

- 7.1 Samorząd od wielu lat ściśle współpracuje z Archidiecezją St Andrews i Edynburga. Obie strony wspólnie pracują nad wprowadzeniem pozytywnych zmian w strukturze kierownictwa szkół wyznaniowych w regionie oraz w celu rozwiązania kwestii dotyczących stabilizacji liczby uczniów.

- 7.2 Przed rozpoczęciem ustawowego procesu konsultacji, urzędnicy z Samorządu spotkali się z przedstawicielami Archidiecezji i ustalili, iż Kościół wesprze propozycję oraz będzie współpracował z Samorządem, w celu udzielenia wsparcia rodzinom w trakcie tego procesu.
- 7.3 Rozpoczęto rozmowy pomiędzy Kościołem a Samorządem odnośnie zapewnienia katechez, edukacji oraz praktyk religijnych w przypadku podjęcia decyzji o zamknięciu szkoły St Margaret's. Kościół potwierdził, iż będzie współpracował ze wszystkimi stronami tak, aby ustalić najbardziej odpowiedni sposób ich prowadzenia. Zarówno jedna, jak i druga strona zobowiązały się do udzielenia wsparcia rodzinom w czasie tego procesu.
- 7.4 Samorząd przygotował zarys planu dotyczącego sposobu prowadzenia katechez, edukacji oraz praktyk religijnych dla dzieci, w przypadku podjęcia decyzji o zamknięciu szkoły St Margaret's. Plan ten będzie ukończony oraz sformalizowany po tym, jak rodziny oraz dzieci podejmą zdecydowaną, do której szkoły będą chcieli uczęszczać.
- 7.5 Plan dąży do (1) podania struktury zapewnienia edukacji religijnej, katechezy oraz praktyk religijnych zgodnie z programem *Curriculum for Excellence* oraz do (2) umożliwienia dzieciom dalszego poznawania wiary.
- 7.6 Katechezy oraz edukacja religijna będą prowadzone poprzez odpowiednio wykwalifikowanego nauczyciela, w oparciu o zasady oraz wytyczne zawarte w programie **This is Our Faith („Oto Nasza Wiara”)** – programie zalecanym przez Zespół ds. Edukacji Katolickiej, który włącza zasady *Curriculum for Excellence*.
- 7.7 Samorząd dąży do tego, by wspierać dzieci w poznawaniu wiary wraz z pomocą Kościoła, oraz aby ułatwić prowadzenie katechez oraz praktyk religijnych w odpowiednim czasie poprzez organizowanie zajęć w godzinach lub poza godzinami zajęć szkolnych.

## 8 RAPORT WYDZIAŁU DS. EDUKACJI W SZKOCJI

- 8.1 Wydział ds. Edukacji w Szkocji został zawiadomiony przed rozpoczęciem ustawowego okresu konsultacji. Po zakończeniu ustawowego okresu konsultacji Samorząd wysłał kopię Dokumentu Propozycji do Wydziału ds. Edukacji w Szkocji, który otrzymał również kopię istotnych dodatkowych materiałów, łącznie z protokołami z zebrania publicznego, pisemnymi oświadczeniami oraz otrzymanymi odpowiedziami (w możliwym zakresie) przez Samorząd po zakończeniu okresu konsultacji.
- 8.2 Wydział ds. Edukacji w Szkocji przygotował raport w sprawie edukacyjnych aspektów propozycji w oparciu o oświadczenia oraz wyżej wspomniane dokumenty, jak również wywiady z uczniami, rodzicami oraz personelem. W ramach przygotowywania raportu, Wydział ds. Edukacji w Szkocji odwiedził szkoły, których dotyczy sytuacja oraz skierował odpowiednie zapytania do osób, zgodnie z tym, co uznał za odpowiednie. Raport ten znajduje się w **Załączniku 5**, a także jest dostępny na stronie internetowej Wydziału ds. Edukacji w Szkocji pod następującym adresem internetowym:

### [Education Scotland Consultation Reports](#)

- 8.3 Kwestie ujęte w Raplocie Wydziału ds. Edukacji w Szkocji odnośnie propozycji, zostały wymienione poniżej:

**Inspektorzy ds. Edukacji Jej Królewskiej Mości (HM Inspectors) wzięli pod uwagę następujące kwestie:**

“ 2.3 Personel szkolny, który rozmawiał z Inspektorami ds. Edukacji Jej Królewskiej Mości zgłosił, iż korzystanie z systemu elektronicznego stosowanego do udzielania odpowiedzi było niedogodne i nie pozwalało im przechodzić do kolejnego punktu, o ile nie opowiedzieli się za tym, czy popierają propozycję, czy też są przeciwko niej. Kilka członków personelu wolałoby mieć możliwość wyboru trzeciej opcji „nie wiem”, jako że nie byli ani stanowczo za, ani przeciwko propozycji”

**Odpowiedź Samorządu:**

*Komentarz został odnotowany. Dana konsultacja została uruchomiona na nowej platformie, którą Samorząd niedawno zaczął stosować do wszystkich naszych konsultacji. Konstrukttywne informacje zwrotne są zawsze mile widziane i zagwarantujemy, że w przyszłości konsultacje zostaną skonstruowane w taki sposób, aby zawierały trzecią opcję mającą na celu ułatwienie pozostawienia komentarza bez potrzeby udzielenia jednoznacznej odpowiedzi na pytanie zamknięte. Samorząd zapewnił, iż istniały alternatywne metody zaangażowania się w proces. W szkole oraz na stronie internetowej konsultacji były dostępne do pobrania formularze do udzielania odpowiedzi. Szczegóły dotyczące strony, adresu pocztowego i mailowego były również podane w Dokumencie Propozycji, co miało na celu ułatwienie udzielania odpowiedzi oraz zaangażowania się w proces na różne sposoby.*

“3.1 Samorząd dostrzega silne edukacyjne korzyści związane z daną propozycją. Uważa, iż stanowienie części większej społeczności szkolnej da dzieciom możliwość budowania szerszej oraz bardziej zróżnicowanej grupy rówieśniczej wśród społeczności. Uważa, iż da to uczniom możliwość prowadzenia interakcji z większą liczbą ich rówieśników, a to z kolei pozwoli uczniom na uzyskanie dostępu do szerszego spektrum poglądów oraz pomysłów, a także umożliwi nauczanie przez szersze grono pedagogiczne oraz wzbogaci ich doświadczenia w nauce. Ponadto uważa, iż stanowienie części większej społeczności szkolnej udoskonali proces edukacji oraz da im możliwość wspierania realizacji programu nauczania w szerszym kontekście. Istnieją mocne argumenty przemawiające za tym, że dzieci z rzymsko-katolickiej szkoły podstawowej St Margaret’s skorzystają z sytuacji, w której będą one stanowiły część większej szkoły oraz szerszego grona rówieśników. Stanowiąc część jednej klasy składającej się z 14 uczniów od klasy drugiej do klasy siódmej szkoły podstawowej dzieci mają bardzo nieliczne grono rówieśników w tym samym wieku. Obecnie, muszą one dojeżdżać do sąsiedniej szkoły na zajęcia z wychowania fizycznego z uwagi na brak odpowiednich udogodnień w ich własnej szkole. Ogólnie rzecz biorąc, aspekt ten będzie stanowił znaczną korzyść edukacyjną dla dzieci, jeśli dojdzie do wdrożenia propozycji.

*Odpowiedź Samorządu: Odnotowano oraz zgodzono się z danym komentarzem. Samorząd dostrzega silne korzyści edukacyjne związane z tą propozycją.*

“3.2 Samorząd uważa, iż uczęszczanie do szkoły podstawowej zapewniającej edukację wczesnoszkolną i przedszkolną, pozwoli dzieciom uczyć się z ich rówieśnikami od najmłodszych lat. Niemniej jednak, wiele szkół w kraju nie prowadzi zajęć

przedszkolnych i niekoniecznie stawia to dzieci w znacznie bardziej niekorzystnej sytuacji. Ogólnie rzecz biorąc, aspekt ten będzie stanowił bardziej ograniczoną korzyść edukacyjną dla dzieci.”

*Odpowiedź Samorządu: Odnotowano oraz zgodzono się z tą kwestią.*

“3.3 Samorząd uważa, iż uczęszczanie do innej, większej szkoły podstawowej znajdującej się w zasięgu obwodu szkolnego w ich miejscu zamieszkania zapewni dzieciom możliwość uczestniczenia w sportach zespołowych oraz innych zajęciach, łącznie z czerpaniem korzyści z zajęć muzycznych i artystycznych w formie indywidualnej oraz grupowej. Obecny rozmiar oraz liczba uczniów szkoły sprawia, iż trudno jest zorganizować oraz prowadzić sporty zespołowe. Lokalni nauczyciele wychowania fizycznego nie mają wątpliwości, iż stawia to dzieci z rzymsko-katolickiej szkoły podstawowej St Margaret’s w niekorzystnej sytuacji. Chociaż dzieci biorą udział w zajęciach muzycznych i artystycznych w swojej szkole, to skorzystałyby one z przynależności do części szerszej grypy rówieśniczej, co pozwoliłoby im na zbieranie się w większe grupy. Ogólnie rzecz biorąc, aspekt ten będzie stanowił znaczną korzyść edukacyjną dla dzieci, jeśli dojdzie do wdrożenia propozycji.”

*Odpowiedź Samorządu: Odnotowano i zgodzono się z tą kwestią. Samorząd dostrzega silne korzyści edukacyjne związane z tą propozycją w odniesieniu do uczestniczenia oraz możliwości prowadzenia zajęć z wychowania fizycznego oraz zajęć artystycznych.*

“3.4 Samorząd uważa, iż posiadanie szerszej grupy rówieśniczej, z którymi można prowadzić rozmowy pomoże dzieciom rozwinąć świadomość świata pracy, wykształcając umiejętności społeczne oraz te, które pomagają zdobyć pracę. Dzieci z innych szkół lokalnych zgadzają się co do tego, iż praca w parach oraz grupach jest bardzo ważnym aspektem ich nauki w programie nauczania oraz uważa się, że dzieci z rzymsko-katolickiej szkoły podstawowej St Margaret’s mogą wiele skorzystać z danego podejścia nauczania, jeśli dojdzie do wdrożenia propozycji.”

*Odpowiedź Samorządu: Odnotowano oraz zgodzono się z tą uwagą.*

“3.5 Dzieci uczęszczające do rzymsko-katolickiej szkoły podstawowej St Margaret’s, które rozmawiały z Inspektorami ds. Edukacji Jej Królewskiej Mości są zasmucone propozycją zamknięcia ich szkoły. Potrafią dostrzec korzyści wynikające z uczęszczania do większej szkoły, jednak będą tęsknić za swoją klasą. Obawiają się tego, co stanie się z historią ich osiągnięć szkolnych, w tym z certyfikatami i trofeami, jeśli dojdzie do zamknięcia szkoły. Pragnęłyby one mieć możliwość odwiedzenia z rodzicami oraz kolegami/koleżankami z klasy szkół, do których mogłyby się przenieść, w celu dokonania świadomego wyboru. W ostatecznym dokumencie propozycji Samorząd powinien potwierdzić, że zostanie zapewniony odpowiedni czas oraz możliwość wdrożenia

**usprawnionych procedur przejściowych dla dzieci z rzymsko-katolickiej szkoły podstawowej St Margaret's."**

**Odpowiedź Samorządu:** *Odnutowano oraz zgodzono się z tym komentarzem. Samorząd jest świadomy przywiązania dzieci do szkoły oraz ich poczucia dumy ze swoich osiągnięć. W przypadku podjęcia decyzji o zamknięciu szkoły, Samorząd zamierza dalej analizować wraz z dziećmi możliwości znalezienia najlepszego sposobu na to, by ich osiągnięcia oraz historia szkoły zostały zachowane. W tej kwestii prowadzone będą rozmowy z lokalną społecznością oraz biblioteką. W trakcie naszych dotychczasowych rozmów z rodzicami oraz uczniami, podjęliśmy się zorganizowania z innymi szkołami wizyt, spotkań oraz wydarzeń, w celu udzielenia pomocy i wsparcia rodzinom w trakcie procesu podejmowania wszelkich decyzji. Celem jest zapewnienie jak najlepszego wsparcia każdej rodzinie w czasie podejmowania decyzji oraz okresu przejściowego.*

**"3.6 Rodzice dzieci obecnie uczęszczających do rzymsko-katolickiej szkoły podstawowej St Margaret's, którzy rozmawiali z Inspektorami ds. Edukacji Jej Królewskiej Mości, nie są przekonani co do tego, iż zamknięcie jej jest konieczne lub pożądane. Obawiają się oni, iż Dokument Propozycji argumentuje edukację wczesnoszkolną w innych szkołach jako korzyść wynikającą z zamknięcia szkoły, jednak o jej zapewnienie w szkole St Margaret's ubiegano się od wielu lat. Mają oni również obawy w związku z tym, iż słyszeli o przypadkach prześladowania uczniów w innych szkołach.**

**Samorząd powinien nadal umożliwić omówienie obaw wyrażanych przez rodziców, łącznie z powodami, dla których nigdy nie doszło do zapewnienia edukacji wczesnoszkolnej w szkole St Margaret's."**

**Odpowiedź Samorządu:** *Odnutowano. Zapewnienie edukacji wczesnoszkolnej przez Samorząd okręgu Borders odbywa się dzięki połączeniu możliwości władz lokalnych, prywatnych oraz wolontaryjnych usługodawców. Obecnie w Hawick istnieje 6 placówek prowadzonych przez władze lokalne oraz 4 placówki prowadzone prywatnie i wolontaryjnie, które zaspokajają w mieście zapotrzebowanie na ten etap edukacji. Niestety w szkole St Margaret's nie byliśmy w stanie zidentyfikować stopnia zapotrzebowania na placówkę edukacji wczesnoszkolnej, która zapewniłaby jej przetrwanie. Jesteśmy świadomi obaw dotyczących prześladowania uczniów w szkole oraz będziemy wciąż udzielać wsparcia oraz współpracować z rodzicami w miarę rozwoju procesu konsultacji. W przypadku podjęcia decyzji o zamknięciu szkoły, będziemy ściśle współpracować z rodzicami oraz udzielać im wsparcia w trakcie oraz po podjęciu przez nich decyzji odnośnie wyboru szkoły.*

**"3.7 Personel rzymsko-katolickiej szkoły podstawowej St Margaret's rozumie przesłanki propozycji, chociaż uważa on, iż założenie placówki wczesnoszkolnej kilka lat temu pomogłoby zwiększyć liczbę uczniów w szkole. Uzasadniony niepokój wzbudza u nich to, iż termin podjęcia przez Samorząd decyzji, a następnie efektywne przejście uczniów do innej szkoły może okazać się zbyt krótki, aby szkoła mogła zostać zamknięta w sierpniu 2018 r. W ostatecznym dokumencie propozycji Samorząd powinien**

potwierdzić, że zostanie zapewniony odpowiedni czas oraz możliwość wdrożenia usprawnionych procedur przejściowych dla dzieci z rzymsko-katolickiej szkoły podstawowej St Margaret's."

***Odpowiedź Samorządu:** Odnutowano. Uwagi dotyczące zapewnienia edukacji wczesnoszkolnej oraz przedszkolnej zostały podane powyżej. Jesteśmy świadomi danych ram czasowych oraz przeprowadziliśmy rozmowy z personelem odnośnie możliwych implikacji związanych z czasem działania. W razie podjęcia decyzji o zamknięciu szkoły, nasz proponowany terminarz jest podany w **Części 9**. Nadal będziemy współpracować z personelem oraz rodzinami, aby upewnić się, że rodzinom będzie udzielone wszelkie niezbędne wsparcie umożliwiające dokonanie możliwie jak najsprawniejszego przejścia i zmiany szkoły.*

- “3.8 Dzieci uczęszczające do innych lokalnych szkół podstawowych, które rozmawiały z Inspektorami ds. Edukacji Jej Królewskiej Mości, popierają tą propozycję. Są chętni przyjąć dzieci do swoich szkół. Uważają one, iż dzieci z rzymsko-katolickiej szkoły podstawowej St Margaret's skorzystają z szerszego grona przyjaciół oraz szerszego wachlarza możliwości edukacyjnych. Uważają również, iż dzieci i ich rodzice powinni otrzymać możliwość odwiedzenia innych szkół tak, aby móc dokonać świadomego wyboru odnośnie tego, dokąd chcieliby się wybrać na kolejne zajęcia.”**

***Odpowiedź Samorządu:** Odnutowano oraz zgodzono się z tym komentarzem.*

- “3.9 Rodzice dzieci uczęszczających do innych lokalnych szkół podstawowych, które rozmawiały z Inspektorami ds. Edukacji Jej Królewskiej Mości, popierają tą propozycję. Uważają oni, iż przejście do większej grupy rówieśniczej przyniesie korzyści dzieciom uczęszczającym obecnie do rzymsko-katolickiej szkoły podstawowej St Margaret's. Twierdzą, iż istotne będzie wdrożenie wysokiej jakości procedur związanych z przejściem i zmianą szkoły dla tych dzieci oraz władze powinny być świadome tego, że dzieci będą potrzebować ciągłego wsparcia, które pomoże im pogodzić się z zamknięciem ich szkoły.”**

***Odpowiedź Samorządu:** Odnutowano oraz zgodzono się z tym komentarzem.*

- “3.10 Personel z innych szkół podstawowych, który rozmawiał z Inspektorami ds. Edukacji Jej Królewskiej Mości, ogólnie popiera tą propozycję. Niemniej jednak, towarzyszą mu uzasadnione obawy odnośnie tego, że będzie to stanowiło koniec edukacji katolickiej w rejonie oraz uważa, iż władze powinny jasno określić, w jaki sposób dzieciom ze szkoły St Margaret's będzie udzielane wsparcie w poznawaniu wiary w przypadku zamknięcia tejże szkoły.”**

***Odpowiedź Samorządu:** Odnutowano. Samorząd współpracuje ściśle z personelem szkoły St Margaret's, miejscowym księdzem oraz przedstawicielami Kościoła w kwestii uzgodnienia programu dotyczącego edukacji religijnej i katechez dla dzieci. Szczegóły odnośnie tej kwestii znajdują się w **Części 7**.*

“3.11 Przedstawiciele Kościoła katolickiego przyznają, iż obecna sytuacja panująca w rzymsko-katolickiej szkole podstawowej St Margaret’s nie przyczynia się do efektywnego wykorzystania środków pochodzących z Samorządu, a dzieci prawdopodobnie skorzystają pod względem edukacyjnym przynależąc do części większej grupy rówieśniczej. Niemniej jednak, nie ma jasności w Dokumencie Propozycji odnośnie tego, w jaki sposób dzieciom będzie udzielane wsparcie pod kątem ich wiary, gdy będą one uczęszczać do szkoły bezwyznaniowej. W końcowym dokumencie propozycji, Samorząd powinien wyjaśnić, w jaki sposób dzieciom będzie udzielane wsparcie w poznawaniu wiary, w przypadku zamknięcia ich szkoły.”

*Odpowiedź Samorządu: Odnutowano oraz zgodzono się z tym komentarzem – należy odnieść się do uwag przedstawionych w Części 7.*

#### “4 Podsumowanie

- Zamknięcie rzymsko-katolickiej szkoły podstawowej St Margaret’s wiąże się z ogólną korzyścią edukacyjną. Dzieci uczęszczające do tej szkoły nie mają obecnie możliwości pracy w grupach dostosowanych do ich wieku, a ich szkoła nie jest dobrze dostosowana do nowoczesnych form nauczania i prowadzenia nauki w ramach programu nauczania. Dzieci i personel muszą obecnie dojeżdżać do sąsiedniej szkoły na zajęcia z wychowania fizycznego ze względu na brak odpowiednich udogodnień w ich własnej szkole. Sporty zespołowe oraz inne zajęcia grupowe wiele tracą z uwagi na fakt, iż całkowita liczba uczniów wynosi 14 osób, od klasy drugiej do klasy siódmej szkoły podstawowej.
- Jest wiele aspektów, które Samorząd powinien uwzględnić w końcowych etapach propozycji. Istnieją uzasadnione obawy, iż termin podjęcia decyzji przez Samorząd, a następnie efektywne przejście uczniów do innej szkoły może być zbyt krótki, aby szkoła mogła być zamknięta w sierpniu 2018 r. W ostatecznych dokumentach propozycji, Samorząd powinien podać okres czasu przewidziany na zamknięcie szkoły oraz potwierdzić, że dzieci i ich rodzice otrzymają możliwość odwiedzenia szkół tak, aby móc dokonać świadomego wyboru odnośnie tego, do jakiej szkoły pragnęliby się udać na kolejne zajęcia. Ponadto, Samorząd powinien potwierdzić odpowiedni czas oraz możliwość wdrożenia usprawnionych procedur przejściowych dla dzieci z rzymsko-katolickiej szkoły podstawowej St Margaret’s. Samorząd powinien wyjaśnić, w jaki sposób dzieciom będzie udzielone wsparcie w poznawaniu wiary oraz w kontynuacji nauki rzymsko-katolickiego programu nauczania, jeśli ich szkoła zostanie zamknięta. Dodatkowym aspektem jest także udzielenie dzieciom pomocy w pogodzeniu się z faktem zamknięcia ich szkoły. Jeśli propozycja zostanie wdrożona, Samorząd powinien zagwarantować, że rodzice będą nadal mieli możliwość omawiania z nim swoich obaw, mając na uwadze najlepszy interes dzieci.”

*Odpowiedź Samorządu: Odnutowano oraz zgodzono się z tą uwagą.*



*Samorząd przygotował wspólnie z personelem szkoły St Margaret's oraz innymi szkołami w mieście projekt Planu Przejściowego. Został on przedstawiony w punkcie 9.*

## 9 PROPOZYCJA OKRESU PRZEJŚCIOWEGO

- 9.1 Samorząd przygotował ramowy plan przejściowy po to, aby pomóc w zapewnieniu wsparcia dzieciom i rodzinom w razie gdyby zapadła decyzja o zamknięciu szkoły St Margaret's. Samorząd potwierdził rodzicom, że będzie próbował wspierać wszelkie wnioski o placówki zastępcze, które rodzice ewentualnie będą chcieli złożyć.
- 9.2 Urzędnicy z Samorządu przygotowali plan przejściowy we współpracy z personelem ze szkoły St Margaret's oraz z innych szkół w obwodzie. Szkic planu zakłada zapewnienie wzmożonego wsparcia tak, aby pomóc w procesie podejmowania decyzji oraz by pomóc dzieciom w zaaklimatyzowaniu się w nowej szkole. By ułatwić ten proces, przed, w trakcie oraz po zakończeniu okresu przejściowego dostępna będzie pomoc tłumacza, dzięki czemu rodziny zaangażowane w ten proces otrzymają należyte wsparcie.
- 9.3 Szczegółowy program terminów i czynności okresu przejściowego zostanie opracowany i przekazany wszystkim rodzinom po tym, jak podjęte zostaną decyzje odnośnie tego, do której/yh szkoły/-ół dzieci będą uczęszczać. Program będzie uwzględniał wizyty w nowej szkole, spotkania z personelem i dyrektorem szkoły, zaproszenie na zajęcia/imprezy organizowane w nowej szkole podczas semestru letniego, możliwość spędzenia czasu w klasie oraz przekazywanie wszelkich informacji rodzinom podczas semestru poprzedzającego okres przejściowy. Ponadto, odbędzie się zaplanowana seria wydarzeń i zajęć mających na celu ułatwić okres przejścia ze szkoły St Margaret's.

## 10 ZGODNOŚĆ Z USTAWOWYM PROCESEM

Samorząd Scottish Borders zastosował się w pełni do przepisów Ustawy:

### Dokument propozycji

- 10.1 Samorząd opracował dokument propozycji, który został opublikowany w dniu 22 listopada 2017 r., w wersji angielskiej i polskiej. Kopia dokumentu propozycji została dołączona jako Załącznik 1.
- 10.2 Kopia dokumentu propozycji została udostępniona za darmo w następujących miejscach:
- Siedziba główna samorządu, Newtown St Boswells, TD6 0SA
  - Szkoła podstawowa St Margaret's, Buccleuch Street, Hawick, TD9 0HU
  - Biblioteka w Hawick, North Bridge Street, Hawick TD9 9QT

oraz została opublikowana na stronie internetowej samorządu Scottish Borders (w wersji angielskiej i polskiej):

[www.scotborders.gov.uk/stmargarets](http://www.scotborders.gov.uk/stmargarets)

- 10.3 Publikacja dokumentu propozycji została ogłoszona w różnych miejscowych gazetach w tygodniu rozpoczynającym się dnia 12 listopada 2017 r. i podane zostały terminy okresu konsultacji i zebrania publicznego.
- 10.4 Formalne zawiadomienie o propozycjach zostało wysłane drogą pocztową lub

elektroniczną do:

- rodziców / opiekunów dzieci uczęszczających do szkół dotkniętych zmianą;
- Rad Rodzicielskich szkół dotkniętych zmianą;
- rodziców / opiekunów wszystkich dzieci, które mogą uczęszczać do szkół dotkniętych zmianą lub do jakiegokolwiek szkoły dotkniętej zmianą w okresie dwóch lat od daty publikacji dokumentu propozycji, zgodnie z wiedzą Samorządu;
- uczniów uczęszczających do szkół dotkniętych zmianą, pod warunkiem, że Samorząd uznał, że są w odpowiednim wieku i odpowiednio dojrzały;
- wszelkiego związku zawodowego, który reprezentuje pracowników;
- personelu (pedagogicznego i niepedagogicznego) w szkołach dotkniętych zmianą;
- urzędów gmin Hawick, Burnfoot, Denholm i Okręgu, Hobkirk, Southdean, Newcastleton i Okręgu, Upper Liddesdale & Hermitage oraz Upper Teviotdale & Borthwick Water
- stowarzyszenia planowania na rzecz społeczności lokalnej (jak określono w art. 4(5) ustawy o podmiotowości lokalnej społeczności (Szkocja) z 2015 r.) działającego na terenie, na którym znajduje się szkoła, która stanowi przedmiot propozycji; lub innego stowarzyszenia planowania na rzecz społeczności lokalnej, które władze oświatowe uznają za stosowne;
- członka Parlamentu Szkockiego reprezentującego dany okręg;
- członka Parlamentu reprezentującego dany okręg;
- członków partii politycznej zasiadających w Parlamencie Szkockim.

### **Okres trwania konsultacji**

10.5 Konsultacja ws. niniejszych propozycji trwała od dnia 22 listopada 2017 r. do dnia 22 stycznia 2018 r. (oba terminy włącznie). Ten okres obejmował ustawowy minimalny okres co najmniej 30 dni szkolnych.

### **Zebrania publiczne**

10.6 Zebranie publiczne odbyło się w dniu:

**5 grudnia 2017 r. o godz. 19.00 w szkole St Margaret's.**

Protokół z zebrania znajduje się w **Załączniku 2**.

### **Spotkania z uczniami i z personelem**

10.7 Odbyły się spotkania z uczniami i personelem szkoły St Margaret's. Zapis pytań, opinii i odpowiedzi znajduje się w **Załącznikach 3 i 4**.

### **Przygotowanie Raportu z Konsultacji Publicznej**

10.8 Samorząd dokonał przeglądu propozycji odnośnie szkoły St. Margaret's biorąc pod uwagę odpowiedzi otrzymane podczas okresu konsultacji oraz ujęte w Raporcie Wydziału ds. Edukacji w Szkocji. Raport z Konsultacji zostanie opublikowany w dniu **8 marca 2018 r.** i zostanie udostępniony do dalszego rozważenia na okres trzech tygodni począwszy od tego terminu aż po dzień **29 marca 2018 r.** Zamiar jest taki, że wszelkie

zainteresowane strony powinny mieć czas na rozważenie Raportu z Konsultacji i jeśli sobie tego życzą, będą mogły wnieść wszelkie zastrzeżenia lub zaproponować alternatywne rozwiązania, przesyłając swoje stanowisko na piśmie lub w formie elektronicznej na adres:

St Margaret's RC Hawick Schools Consultation  
(Konsultacja dotycząca rzymsko-katolickiej szkoły St Margaret's w Hawick)  
Children and Young People's Services  
Scottish Borders Council Headquarters  
(Siedziba Główna Samorządu Scottish Borders)  
Newtown St Boswells  
Melrose  
TD6 0SA  
lub

internetowo pod adresem: [schoolestates@scotborders.gov.uk](mailto:schoolestates@scotborders.gov.uk); lub

- 10.9 Jeśli dana osoba życzy sobie odpowiedzieć listownie lub w formie elektronicznej, powinno podać się, jaka relacja łączy Cię ze szkołą - na przykład, „uczeń”, „rodzic”, „opiekun”, „krewny”, „były uczeń”, „nauczyciel w szkole”, „członek społeczności lokalnej”, itd. Szczególnie mile widziane będą odpowiedzi ze strony Rady Rodzicielskiej, personelu i Rady Uczniowskiej.
- 10.10 Osoby przesyłające swoje odpowiedzi, bez względu czy będą one na piśmie, czy też w formie elektronicznej, powinny mieć świadomość tego, że ich opinia będzie podlegać kontroli publicznej i może zostać pokazana każdej osobie, która wyrazi stosowną prośbę o uzyskanie wglądu do danej opinii. Jeśli nie chcą Państwo publicznie udostępnić swojej opinii, należy wyraźnie napisać na dokumencie: "I wish my response to be considered as confidential with access restricted to Councillors and Council Officers of Scottish Borders Council" (*Pragnę, aby moja odpowiedź była potraktowana poufnie i dostęp do niej mieli tylko Radni oraz urzędnicy z Samorządu Scottish Borders*). W przeciwnym razie przyjmie się, że osoba udzielająca odpowiedzi wyraża zgodę na jej publiczne udostępnienie.
- 10.11 Wszystkie odpowiedzi na piśmie lub w formie elektronicznej, aby mogły zostać wzięte pod uwagę, muszą wpłynąć do Samorządu do godz. 17:00 ostatniego dnia okresu konsultacji, czyli do dnia **29 marca 2018 r.**

## Dystrybucja

- 10.12. Kopia Raportu z Konsultacji zostanie udostępniona bezpłatnie w celu konsultacji publicznej w terminie od **8 marca 2018 r. do 29 marca 2018 r.** w poniższych miejscach:
- 

- Siedzibie Głównej Samorządu, Newtown St Boswells, TD6 0SA
- Rzymsko-katolickiej szkole podstawowej St Margaret's, Buccleuch Street, Hawick, TD9 0HU
- Bibliotece w Hawick, North Bridge Street, Hawick TD9 9QT

oraz zostanie opublikowana na stronie internetowej Samorządu Scottish Borders pod adresem: [www.scotborders.gov.uk/stmargarets](http://www.scotborders.gov.uk/stmargarets)

## DECYZJA

- 11.1 Niniejszy raport, wraz z wszelkimi stosownymi dokumentami, zostanie rozważony przez Samorząd Scottish Borders. Samorząd kolejno zostanie poproszony o wydanie decyzji podczas pełnego zebrania Samorządu w dniu 26 kwietnia 2018 r.
- 11.2 Jeśli zostanie podjęta decyzja o zatwierdzeniu propozycji zamknięcia szkoły, Samorząd będzie musiał poinformować szkocką Radę Ministrów w ciągu 6 dni od wydania decyzji oraz umieścić zawiadomienie na swojej stronie internetowej z treścią decyzji oraz z informacją, że w ciągu 3 tygodni od wydania decyzji każda strona ma prawo zająć swoje stanowisko i opowiedzieć się za lub przeciw decyzji Samorządu o zamknięciu szkoły, przed szkocką Radą Ministrów.
- 11.3 Swoje stanowisko należy przesłać pod adres:

[schoolclosure@scotland.gsi.gov.uk](mailto:schoolclosure@scotland.gsi.gov.uk)

lub

The Scottish Government (*Rząd Szkocki*)  
School Infrastructure Unit (*Wydział ds. infrastruktury szkolnej*)  
2A (South)  
Victoria Quay  
EH6 6QQ

- 11.4 Szkoccy Ministrowie mają 8 tygodni po wydaniu decyzji przez Samorząd na zakwestionowanie decyzji o zamknięciu szkoły lub nie. Jeśli Szkoccy Ministrowie nie podejmą decyzji w tym okresie, propozycja zostanie automatycznie zatwierdzona. Jeśli zapadnie decyzja, by omówić decyzję Samorządu podczas posiedzenia Szkockich Ministrów, Samorząd zostanie o tym poinformowany na piśmie tak szybko, jak to możliwe.
- 11.5 W ustawie określono jasno podstawy, na mocy których propozycja może zostać wycofana. Szkoccy Ministrowie mogą wycofać propozycję, jeśli mają przesłanki przemawiające za tym, że Samorząd nie dopilnował:
- (a) by w znaczącym stopniu spełnić wymogi określone przez (lub na mocy) niniejszej ustawy, pod warunkiem, że mają one zastosowanie wobec propozycji zamknięcia, lub
  - (b) by należyście wziąć pod uwagę fakty merytoryczne dotyczące decyzji o przyjęciu propozycji.
- 11.6 Wszelka decyzja o zamknięciu wycofana przez Szkockich Ministrów zostanie skierowana do komisji ds. zamknięcia szkoły (*School Closure Panel*) w celu rozpatrzenia. Komisja ma 8 tygodni, by poinformować Samorząd o swojej decyzji. Gdyby komisja nie wyraziła zgody na zamknięcie, Samorząd może odwołać się od tej decyzji w oparciu o podstawy prawne. Gdyby decyzja komisji została podtrzymana, wówczas Samorząd przez 5 lat nie będzie mógł przedstawić kolejnej propozycji zamknięcia szkoły St Margaret's.

## 12 NIEĆISŁOŚCI W DOKUMENCIE PROPOZYCJI

Samorząd nie otrzymał informacji, by w dokumencie propozycji znaleziono jakiegokolwiek nieścisłości lub pominięcia merytoryczne.

### **13 ZGODNOŚĆ Z PROCESEM USTAWOWYM**

- 13.1 W trakcie konsultacji, podlegający Samorządowi Scottish Borders oddział *Children and Young People Services* wziął pod uwagę przepisy ustawy.
- 13.2 Proces konsultacji ustawowej był treściwy, zaangażowana została społeczność lokalna i wszyscy udziałowcy mieli możliwość zidentyfikować kluczowe problemy. Na wszelkie obawy udzielono odpowiedzi w **Częściach 4, 5 i 6**. Niniejszy końcowy dokument z konsultacji ma na celu przedstawić wszelkie informacje oraz uzyskać jakiegokolwiek dalsze opinie lub alternatywne rozwiązania wobec propozycji zamknięcia szkoły St Margaret's.
- 13.3 Podczas zebrania Samorządu w dniu 26 kwietnia 2018 r. przedstawione zostanie zalecenie, by podjąć ostateczną decyzję odnośnie propozycji. Rekomendacja ta będzie opierać się o dokumenty i informacje przedstawione w niniejszym Raporcie z Konsultacji i weźmie pod uwagę wszelkie dalsze poglądy lub alternatywne rozwiązania wobec propozycji wyrażone podczas okresu konsultacji odnośnie niniejszego Raportu z Konsultacji.

#### **CHILDREN AND YOUNG PEOPLE'S SERVICES SAMORZĄD SCOTTISH BORDERS**

**8 marca 2018 r.**

**Załącznik 1 – Dokument propozycji z dnia 22 listopada 2017 r.**

**Załącznik 2 - Protokół z zebrania publicznego z dnia 5 grudnia 2017 r.**

**Załącznik 3 – Podsumowanie spotkania z uczniami w dniu 6 grudnia 2017 r.**

**Załącznik 4 – Podsumowanie spotkania z personelem w dniu 6 grudnia 2017 r.**

**Załącznik 5 – Raport z Inspektoratu Oświaty Jej Królewskiej Mości (HMIE) z lutego 2018 r.**

Załącznik 1 – Dokument propozycji z dnia 22 listopada 2017 r.



**CHILDREN AND YOUNG PEOPLE'S SERVICES**  
*(Oddział ds. dzieci i młodzieży)*

**DOKUMENT DOTYCZĄCY KONSULTACJI SPOŁECZNEJ**

**USTAWOWA KONSULTACJA W ZWIĄZKU Z  
PROPONOWANYM ZAMKNIĘCIEM RZYMSKO-KATOLICKIEJ  
SZKOŁY PODSTAWOWEJ ST MARGARET'S W HAWICK**

**OKRES TRWANIA KONSULTACJI:**

22 LISTOPADA 2017 r. DO 22 STYCZNIA 2018 r.

**ZEBRANIE PUBLICZNE:**

RZYMSKO-KATOLICKA SZKOŁA PODSTAWOWA ST MARGARET'S

BUCCLEUCH STREET,

HAWICK,

TD9 0HU

W DNIU 5 GRUDNIA 2017 r. O GODZ. 19:00

*Niniejszy Dokument Konsultacji został sporządzony przez podlegający pod Samorząd Scottish Borders oddział Children and Young People's Services zgodnie z postanowieniami Ustawy o Szkołach (Konsultacje) (Szkocja) z 2010 r. z późniejszymi zmianami.*

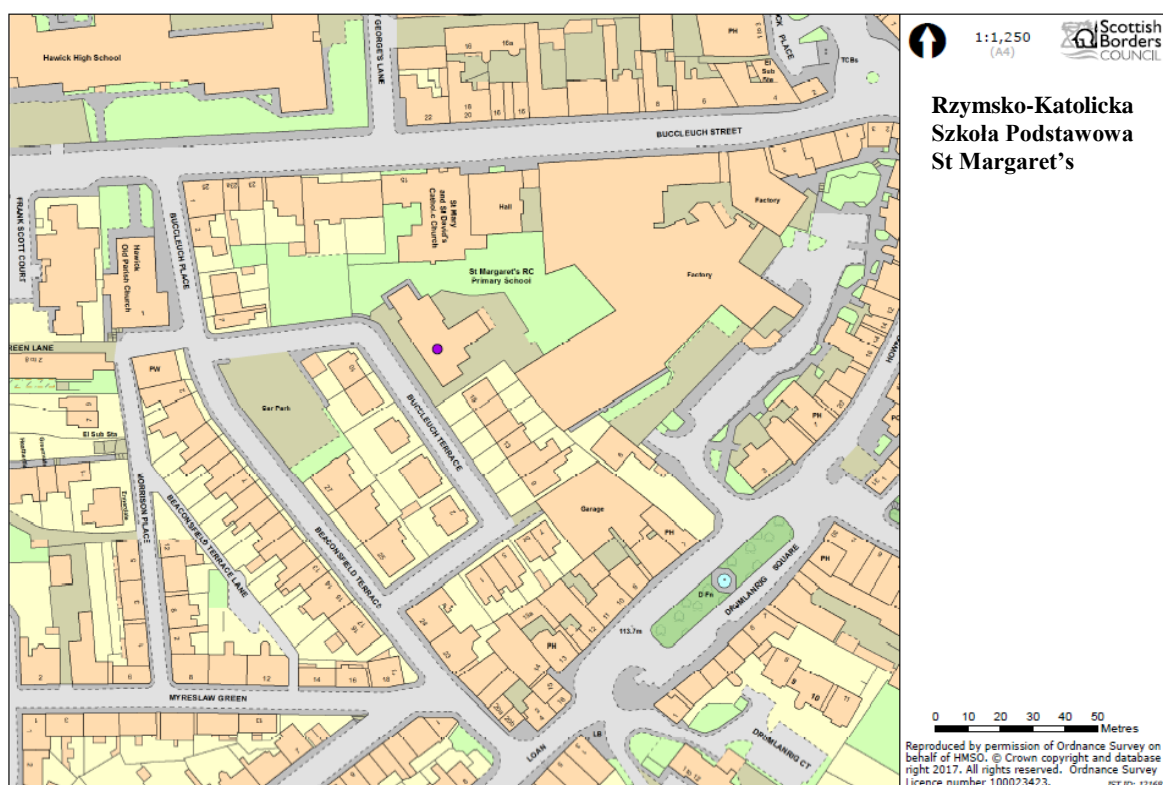
## 1. PROPOZYCJA

Z zastrzeżeniem wyniku niniejszej ustawowej konsultacji, proponuje się zamknąć rzymsko-katolicką szkołę podstawową St Margaret's w Hawick (**St Margaret's**), a dzieciom, które obecnie uczęszczają do tej szkoły, zaoferować miejsca w innej szkole podstawowej znajdującej się w zasięgu obwodu szkolnego w ich miejscu zamieszkania (w oparciu o ich adresy domowe).

## 2. OGÓLNE INFORMACJE DOTYCZĄCE PROPOZYCJI

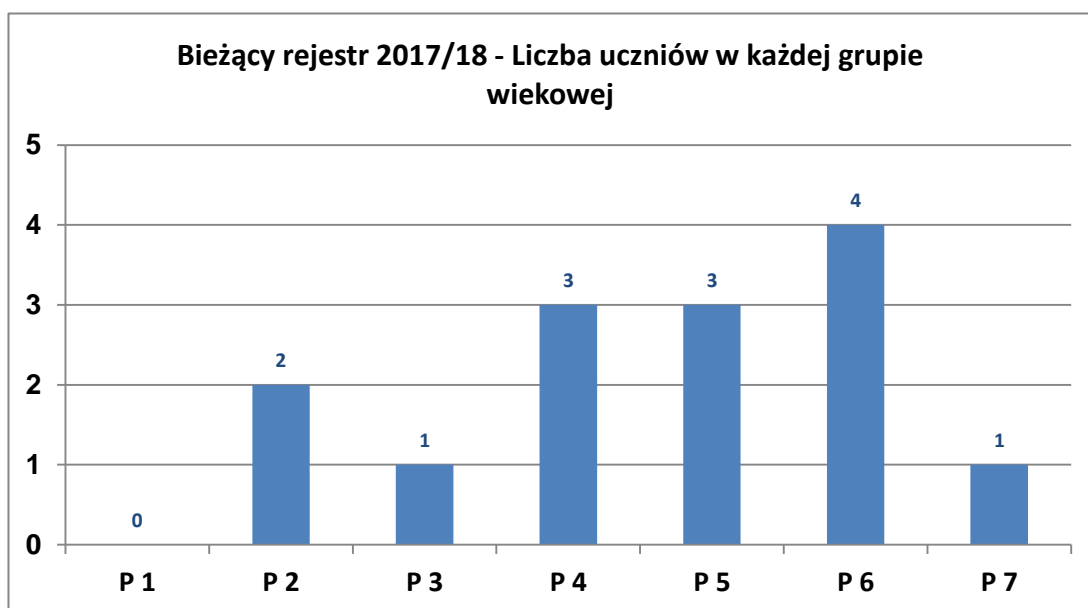
2.1 Katolicka szkoła podstawowa St Margaret's w Hawick jest szkołą wyznaniową i znajduje się w zasięgu obwodu szkoły średniej Hawick. Przedszkole nie jest prowadzone w tej placówce.

2.2 Lokalizacja szkoły St Margaret's jest zilustrowana poniżej:-



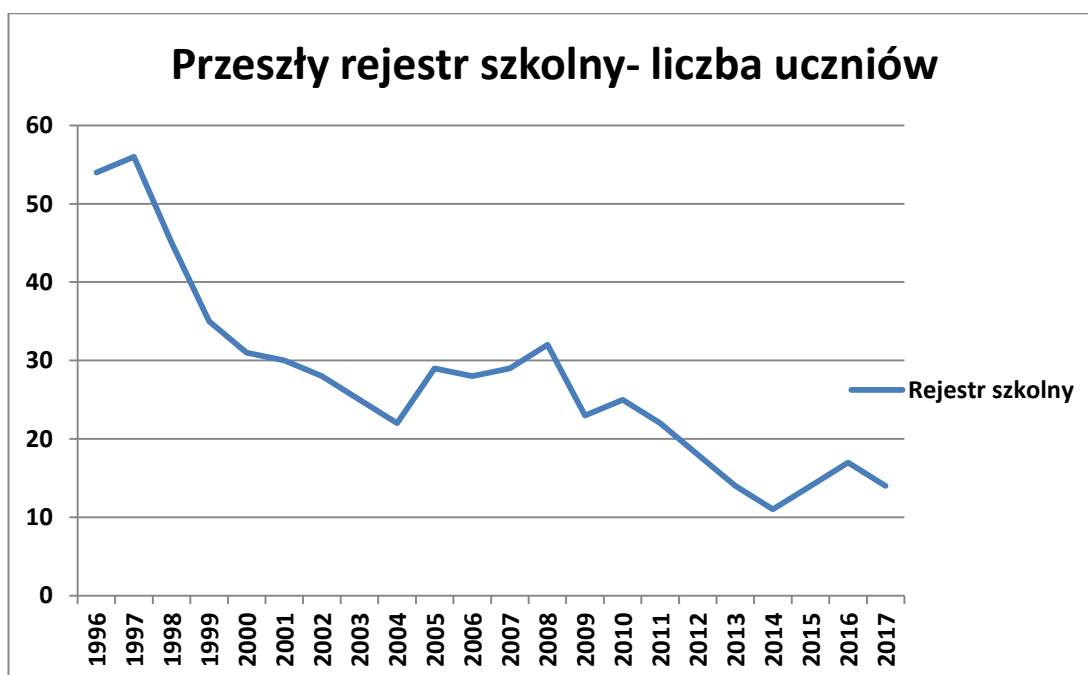
2.3 Szkoła może pomieścić 100 uczniów. W chwili obecnej do szkoły uczęszcza 14-stu uczniów. 10-ro dzieci jest obecnie zarejestrowanych jako ochrzczeni Katolicy. W bieżącym roku szkolnym nie było żadnego naboru do klasy 1-szej szkoły

podstawowej. W ciągu ostatnich 3-ech lat tylko 3-je uczniów zostało przyjętych do 1-szej klasy szkoły podstawowej. Bieżący rejestr uczniów obejmuje:



- 2.4 Szkoła St Margaret's obecnie prowadzi klasy P2-P7 i zatrudnia jednego nauczyciela na pełen etat. W szkole jest kierownik ds. nauczania, który jest nie tylko dyrektorem szkoły St Margaret's, ale pełni również funkcję dyrektora w rzymsko-katolickich szkołach podstawowych w Galashiels oraz Selkirk. Inni nauczyciele odwiedzają szkołę St Margaret's w ciągu tygodnia prowadząc zajęcia z muzyki, wychowania fizycznego, itp. oraz wspierając w nauce języka angielskiego jako dodatkowego języka. Szkołę wspierają także inni członkowie personelu. W sumie szkołę wspiera personel zatrudniony w ilości równoznacznej z 5.22 pełnoetatowymi pracownikami.
- 2.5 Na przestrzeni ostatnich lat liczba uczniów zapisywanych do szkoły St Margaret's znacząco maleje i szkoła notorycznie funkcjonuje poniżej swoich możliwości. W ciągu ostatnich 10-ciu lat szkoła funkcjonowała średnio na poziomie 22% swoich możliwości, a obecnie funkcjonuje na poziomie 14% swoich możliwości. Nie przewiduje się zmian w tej kwestii, jako że obecne prognozy wskazują na to, iż bieżący rejestr szkolny w ciągu następnych 2-óch lat nie przekroczy obecnej liczby uczniów.





## **POWODY, DLA KTÓRYCH WYDANO NINIEJSZĄ PROPOZYCJĘ**

### **3 WSTĘPNA KONSULTACJA ORAZ ZAANGAŻOWANIE ZAINTERESOWANYCH STRON**

- 3.1 W lutym 2016 r. Komitet Wykonawczy (Szkolnictwo) Samorządu Scottish Borders wyraził zgodę na rozpoczęcie procesu wstępnej konsultacji dotyczącej bieżącego kształcenia w szkole oraz tego, jak powinna ona wyglądać szerzej patrząc. Samorząd zobowiązał się prowadzić dialog ze wszystkimi zainteresowanymi stronami w celu uzyskania informacji oraz opinii na temat obecnego stanu szkoły oraz pozyskania poglądów i pomysłów odnośnie jej przyszłości.
- 3.2 Podczas przeglądu działalności szkoły przyjęto pięć zasad strategicznych:-
- 3.2.1 Zwiększone możliwości edukacyjne;
  - 3.2.2 Lepsze wyniki osiągnięte przez dzieci i młodzież;
  - 3.2.3 Stabilność;
  - 3.2.4 Zadbanie o przyszłość szkoły;
  - 3.2.5 Przystępność finansowa.
- 3.3 Informacje na temat wstępnej konsultacji były przekazywane poprzez pisma, ogłoszenia szkolne, komunikaty prasowe, media społecznościowe, plakaty oraz biuletyny informacyjne, a zebrania ws. konsultacji odbywały się na terenie całego regionu.
- 3.4 W ramach procesu angażowania inne strony w przegląd działalności szkoły, urzędnicy z Samorządu odbyli spotkania z rodzicami uczniów szkoły St Margaret's, którzy przyznali, że są zadowoleni z prowadzonego w szkole kształcenia, aczkolwiek wyrazili pewne obawy dotyczące trudności, z jakimi ich dzieci nieraz się zmagają integrując się ze społecznością. Urzędnicy Samorządu wyrazili niepokój w związku z inkluzją społeczną, jako że duża część uczniów używa języka angielskiego jako dodatkowego języka. Ponadto, zgodnie z opinią urzędników Samorządu, z uwagi na niewielką ilość uczniów w szkole, niepokój budzą ograniczenia związane z możliwością pełnego realizowania programu nauczania *Curriculum for Excellence* [program nauczania w celu osiągnięcia wzorowych

wyników – przyp. tłumacza] oraz oferowania dzieciom szerokiego wachlarza doświadczeń w zakresie budowania przyjaźni, nawiązywania kontaktów, nauczania i zdobywania wiedzy.

- 3.5 Z uwagi na fakt, iż liczba uczniów w roku szkolnym 2017/18 obniżyła się o kolejne 17%, podlegający pod Samorząd oddział *Children and Young People's Services* pragnie ponownie zaangażować rodziców, personel oraz uczniów szkoły St Margaret's oraz spotkać się z Kościołem katolickim w celu omówienia przyszłości szkoły St Margaret's oraz edukacji katolickiej w Hawick.

## 4 PROPOZYCJA ORAZ POWODY TEJ PROPOZYCJI

- 4.1. Samorząd pragnie skonsultować z rodzicami, uczniami, personelem oraz społecznością propozycję zamknięcia szkoły St Margaret's jako szkoły podstawowej w mieście Hawick. Uczniom zaoferowane zostaną miejsca w innej szkole podstawowej znajdującej się w zasięgu obwodu szkolnego w ich miejscu zamieszkania (w oparciu o ich adresy domowe), a uczniom o wyznaniu rzymsko-katolickim zostaną zapewnione katechezy w formie ustalonej z rodzicami oraz Kościołem podczas procesu konsultacji.
- 4.2 Istnieje kilka powodów, dla których Samorząd pragnie skonsultować niniejszą propozycję:-
- 4.2.1 W ciągu ostatnich kilku lat liczba uczniów znacznie zmalała i nie przewiduje się, aby miała wzrosnąć. Spadek w liczbie uczniów na przestrzeni ostatnich 20-stu lat może wskazywać na to, iż zapotrzebowanie na szkołę wyznaniową w tym mieście może być niewystarczające;
- 4.2.2 Malejąca ilość uczniów może ograniczyć zdolność do zaoferowania wszystkim dzieciom pełnego zakresu możliwości programowych i edukacyjnych. Ilość uczniów w szkole ogranicza dzieciom dostęp do szerszego spektrum poglądów swoich rówieśników, pomysłów na współpracę oraz rozwój umiejętności, dzięki którym dzieci mogą nawzajem wspierać się w nauce oraz uczyć się, jak kwestionować myślenie. Co więcej, ogranicza to sposobność dzieci do poznania innych metod i stylów nauczania. Niewielka ilość uczniów w szkole może także spowodować, iż dzieci na różnych poziomach nie będą miały dostatecznie dużej grupy rówieśniczej.
- 4.2.3 Samorząd ma obawy odnośnie tego, iż uczniowie szkoły St Margaret's mogą doświadczać problemów związanych z inkluzją oraz integracją w społeczności. Rodzice także wyrazili niepokój związany z trudnościami, z jakimi ich dzieci nieraz się zmagają integrując się ze społecznością.
- 4.2.4 Szkoła St Margaret's nie posiada udogodnień do prowadzenia zajęć z wychowania fizycznego, podczas których wymaga się korzystania ze specjalistycznego sprzętu. W związku z tym, na niektóre lekcje wychowania fizycznego dzieci muszą dojeżdżać do szkoły podstawowej Drumlanrig St Cuthbert's.
- 4.2.5 Mała ilość uczniów nie daje wystarczających możliwości grania w sporty zespołowe, ani też prowadzenia innych zajęć rekreacyjnych. Dotyczy to także sportów uprawianych indywidualnie, których nauka obejmuje niejednokrotnie rozmawianie oraz dzielenie się doświadczeniami. Aspekt ten wiąże się dalej z elementami zdrowia i dobrego samopoczucia stanowiących

część programu nauczania, gdzie istotnym jest prowadzenie przez uczniów dyskusji na temat prowadzenia zdrowego trybu życia.

- 4.2.6 Szkoła jest wystarczająco duża, aby pomieścić 100 uczniów, ale uczęszcza do niej tylko 14-stu uczniów; z tak niewielką ilością uczniów korzystanie z dostępnej przestrzeni nie jest ani wydajne, ani efektywne i dodatkowo może stanowić kwestie problematyczne dla dzieci i personelu, jako że nie mogą oni w pełni wykorzystać budynku. We wszystkich szkołach podstawowych w Hawick są wolne miejsca, co pozwoliłoby uczniom ze szkoły St Margaret's znaleźć miejsce w szkole w zasięgu obwodu szkolnego w swoim miejscu zamieszkania. Więcej informacji na temat szkół w zasięgu obwodu znajduje się w **Części 5**.

## 5 SZKOŁY W HAWICK

- 5.1 Zgodnie z propozycją, uczniowie będą w stanie uczęszczać do lokalnej szkoły w zasięgu obwodu szkolnego w swoim miejscu zamieszkania. W Hawick obecnie prowadzonych jest 6 szkół podstawowych (5 z nich jest bezwyznaniowych) oraz 1 szkoła średnia. Zostały one wskazane na ujętej w **Załączniku 1** mapie ilustrującej zasięg obwodu szkolnego.

<u>2016/17</u>	Liczba dostępnych miejsc	Liczba uczniów	Obłożenie
Rzymsko-katolicka szkoła podstawowa St Margaret's	100	14	14%
Szkoła publiczna Burnfoot	373	236	63%
Szkoła podstawowa Drumlanrig St Cuthbert's	340	279	82%
Szkoła podstawowa Stirches	150	110	73%
Szkoła podstawowa Trinity	307	215	70%
Szkoła podstawowa Wilton	307	190	62%
Szkoła średnia Hawick	1339	887	66%

- 5.2 Zgodnie z samorządową strategią zarządzania aktywami, zespół pod nadzorem dyplomowanego inspektora budowlanego stopniowo przeprowadza inspekcje stanu budynku. Ocena stabilności jest prowadzona przez dyrektora szkoły i zatwierdzana przez starszych kierowników z oddziału *Children and Young People's Services*. Oceny te są dokonywane średnio co pięć lat, chyba że miejsce mają znaczne zmiany budowlane lub operacyjne, które wymagają dodatkowej oceny.

Definicja oraz kategorie oceny ustalone są przez Rząd Szkocji i brzmią następująco:

**Stan** – ocena stanu fizycznego szkoły oraz należącego do niej terenu.

A: Dobry	Funkcjonuje dobrze i wydajnie
B: Satisfakcjonujący	Funkcjonuje adekwatnie, aczkolwiek wykazuje nieznaczne zniszczenia
C: Słaby	Wykazuje znaczne zniszczenia i/lub nie funkcjonuje

	adekwatnie
D: Zły	Cykl użytkowania dobiegł końca i/lub grozi poważne ryzyko nagłego uszkodzenia

**Stabilność** - całościowa ocena szkoły, należących do niej budynków oraz terenów oraz ich wpływ na naukę i nauczanie, zajęcia rekreacyjne i towarzyskie oraz zdrowie i dobre samopoczucie wszystkich użytkowników.

A: Dobra	Funkcjonuje dobrze i wydajnie
B: Satysfakcjonująca	Funkcjonuje dobrze, ale ma nieznaczne problemy
C: Słaba	Ma poważne problemy i/lub nie funkcjonuje optymalnie
D: Zła	Nie wspiera procesu kształcenia dzieci i społeczności

### 5.3 Szkoły w Hawick oceniono następująco:-

Oceny szkół w Hawick			
	Data inspekcji	Stan	Stabilność
Rzymsko-katolicka szkoła podstawowa St Margaret's	2014	B	B
Szkoła publiczna Burnfoot	2014	B	B
Szkoła podstawowa Drumlanrig St Cuthbert's	2014	C	C
Szkoła podstawowa Stirches	2014	C	C
Szkoła podstawowa Trinity	2014	C	B
Szkoła podstawowa Wilton	2014	B	B
Szkoła średnia Hawick	2014	B	B

### 5.4 Raporty z najbardziej aktualnych inspekcji przeprowadzonych w każdej z bezwyznaniowych szkół w Hawick można uzyskać na stronie internetowej Wydziału ds. Edukacji w Szkocji (*Education Scotland*) <https://education.gov.scot/>

lub pobrać tutaj:

[Raport z 2010 r. z inspekcji szkoły publicznej Burnfoot](#)

[Raport z sierpnia 2016 r. z inspekcji szkoły podstawowej Drumlanrig St Cuthbert's](#)

[Raport z 2009 r. z inspekcji szkoły podstawowej Stirches](#)

[Raport z 2011 r. z inspekcji szkoły podstawowej Trinity](#)

[Raport z 2014 r. z inspekcji szkoły podstawowej Wilton](#)

## 6 WSTĘPNA KONSULTACJA Z KOŚCIOŁEM KATOLICKIM

- 6.1 Przez cały czas trwania procesu przeglądu działalności szkoły, urzędnicy z Samorządu ściśle współpracowali z przedstawicielami Kościoła katolickiego tak, aby wspólnie osiągnąć pozytywne rozwiązanie w sprawie szkół wyznaniowych w okręgu Scottish Borders.
- 6.2 Urzędnicy z Samorządu oraz przedstawiciele Kościoła wspólnie uczestniczyli w spotkaniach w sprawie propozycji zamknięcia szkoły St Margaret's. Podczas tych spotkań w pełni omówiono korzyści edukacyjne. Urzędnicy z Samorządu oraz przedstawiciele Kościoła będą kontynuować współpracę przez cały okres trwania procesu konsultacji.

## **7 ORZECZENIE O KORZYŚCIACH EDUKACYJNYCH PRZEGLĄD**

- 7.1 Samorząd ma ustawowe zobowiązania dotyczące zapewnienia edukacji w okręgu Scottish Borders. W Planie Biznesowym Samorządu oraz w Planie oddziału *Children and Young People's Services* ujęte są główne priorytety, w kontekście polityk krajowych i lokalnych, które dotyczą (1) podnoszenia poziomu osiągnięć oraz zdobywania umiejętności i (2) ulepszania wyników edukacyjnych osiąganych przez wszystkie dzieci i młodzież. Głównym priorytetem jest ulepszenie poziomów osiągnięć oraz zdobywania umiejętności wśród wszystkich naszych dzieci i młodzieży, zarówno w zakresie, jak i wykraczając poza założenia programowe. W ramach międzyinstytucjonalnej współpracy partnerskiej, w Planie oddziału *Children and Young People's Services* zidentyfikowano następujące priorytety:
  - 7.1.1 Podnoszenie poziomu osiągnięć oraz zdobywania umiejętności u wszystkich uczniów oraz wyrównanie różnic pomiędzy uczniami zdobywającymi najniższe a najlepsze wyniki;
  - 7.1.2 Promowanie zdrowia i dobrego samopoczucia wśród wszystkich dzieci i młodzieży oraz redukcja nierówności zdrowotnych;
  - 7.1.3 Dbanie o bezpieczeństwo dzieci i młodzieży;
    - 7.1.4 Ulepszanie dobrobytu oraz szans życiowych wśród dzieci i młodzieży, które najbardziej tego potrzebują;
  - 7.1.5 Zwiększanie uczestnictwa oraz poziomu zaangażowania.
- 7.2 Program *Curriculum for Excellence* jest krajowym programem nauczania obowiązującym szkołach na terenie Szkocji. Celem programu jest zapewnienie, że wszystkie dzieci i młodzież w Szkocji zyskują wiedzę, umiejętności oraz cechy, które będą im potrzebne tak, aby móc rozwijać się w życiu, nauce i pracy, teraz i w przyszłości. Samorząd ma dodatkowy obowiązek świadczenia usług, które spełniają kryteria najlepszej wartości w zakresie wydajności, skuteczności, aspektów ekonomicznych i równych szans, oraz które spełniają ustalone priorytety ujęte w postanowieniach umowy o jednolitych wynikach (*Single Outcome Agreement*) oraz w Planie Działań Samorządu Scottish Borders.
- 7.3 Cel programu *Curriculum for Excellence* oparty jest na czterech zdolnościach, dzięki którym każde dziecko lub młoda osoba może być:
  - 7.3.1 uczniem odnoszącym sukcesy;
  - 7.3.2 pewną siebie osobą;
  - 7.3.3 odpowiedzialnym mieszkańcem; oraz
  - 7.3.4 efektywnym kontrybutorem.

- 7.4 Korzyści Edukacyjne Propozycji zostały ocenione wzięwszy pod uwagę wymogi nałożone przez ustawodawstwo i priorytety oraz cele zarówno Planu Działań Samorządu, jak i Planu oddziału *Children and Young People's Services*, oraz zważywszy na warunki oraz postanowienia Ustawy o Szkołach (Konsultacje) (Szkocja) z 2010 r.

## **KORZYŚCI EDUKACYJNE DLA UCZNIÓW**

- 7.5 Samorząd dostrzega silne korzyści edukacyjne związane z niniejszą propozycją, które wywrą pozytywny wpływ na uczniów uczęszczających obecnie lub w przyszłości do szkoły St Margaret's:-
- 7.5.1 Stanowienie części większej społeczności szkolnej da uczniom możliwość rozwinięcia szerszej, bardziej zróżnicowanej grupy rówieśniczej w społeczności. Budowanie bliskich przyjaźni oraz rozwijanie poczucia własnej oceny wzmocni się dzięki temu, iż każdy uczeń będzie stanowił część większej grupy rówieśniczej umożliwiającej prowadzenie różnorodnych interakcji oraz tworzenie i przekształcanie relacji. Powinno to także wspomóc zarówno integrację dzieci ze społecznością, w której żyją, jak również przechodzenie przez etapy edukacji, począwszy od przedszkola po szkołę średnią – wszystko to dzięki temu, że dzieci będą wspierać się nawzajem w zakresie społecznych i emocjonalnych aspektów tych zmian.
- 7.5.2 Stanowienie części większej społeczności szkolnej da uczniom możliwość prowadzenia interakcji z większą ilością swoich rówieśników, co z kolei pozwoli uczniom na uzyskanie dostępu do szerszego spektrum poglądów oraz pomysłów na współpracę i umożliwi dzieciom wzajemne wspieranie się w nauce oraz uczenie się, jak kwestionować myślenie.
- 7.5.3 Stanowienie części większej społeczności szkolnej da uczniom możliwość bycia nauczanym przez szersze grono pedagogiczne oraz wzbogaci ich doświadczenia w nauce. Niektóre z korzyści edukacyjnych wypłyną nie tylko z większej liczby uczniów, ale także z faktu, iż większe grono pedagogiczne oraz rodzicielskie zwiększa prawdopodobieństwo większego zaangażowania społeczności w szerszy zakres czynności, które będą wspierać realizację bogatszego oraz wyższej jakości programu nauczania.
- 7.5.4 Program *Curriculum for Excellence* kładzie spory nacisk na współpracę oraz rozwój umiejętności w szerszym zakresie, jako że rozwój społeczny i emocjonalny ucznia uznaje się za kwintesencję realizacji założeń programowych. Stanowienie części większej społeczności szkolnej udoskonali ich proces nauczania i da wszystkim uczniom możliwość doświadczenia szerszego zakresu założeń programu *Curriculum for Excellence*, jako że obecna ilość uczniów w szkole ogranicza poziom realizacji tego programu.
- 7.5.5 Każda w bezwyznaniowych szkół podstawowych w mieście Hawick prowadzi placówkę przedszkolną. Da to dzieciom już od wczesnego

okresu możliwość rozpoczęcia nauki w otoczeniu rówieśników, ułatwiając przejście do szkoły podstawowej.

- 7.5.6 Uczęszczanie do większej szkoły stworzy więcej możliwości uczestniczenia w sportach zespołowych oraz innych zajęciach rekreacyjnych. Dotyczy to także sportów uprawianych indywidualnie, których nauka obejmuje niejednokrotnie rozmawianie oraz dzielenie się doświadczeniami. Aspekt ten wiąże się dalej z elementami zdrowia i dobrego samopoczucia stanowiących część programu nauczania, gdzie istotnym jest prowadzenie przez uczniów dyskusji na temat prowadzenia zdrowego trybu życia. Podczas gdy te problemy są obecnie częściowo rozwiązywane poprzez zabieranie uczniów na zajęcia prowadzone w pobliskich szkołach, sam fakt opuszczania szkoły oraz dojeżdżania tam i z powrotem stanowi kwestię problematyczną.
- 7.5.7 Podobnie jak w przypadku sportów, większa ilość uczniów zwiększy również prawdopodobieństwo tego, że uczniowie skorzystają z szerszego zakresu możliwości brania udziału w indywidualnych lub grupowych zajęciach muzycznych, czy też artystycznych.
- 7.5.8 W ramach programu *Curriculum for Excellence*, jednym z celów rozwijania młodej siły roboczej w Szkocji jest podnoszenie u nich świadomości na temat świata pracy, umiejętności społecznych oraz zdobywania zatrudnienia. Zdobywanie tej wiedzy, zrozumienia oraz nabywanie tych umiejętności jest o wiele bardziej efektywne, jeśli towarzyszy im możliwość zarówno prowadzenia dyskusji oraz dialogu z rówieśnikami z tej samej grupy wiekowej/będących na tym samym etapie, jak i nasilenia interakcji w społeczności.

## **7.6 WPLYW NA PERSONEL**

- 7.6.1 W celu zapewnienia łagodnej zmiany w swoich rolach, personel będzie wspierany przez pracowników samorządowego działu kadr ds. procesów wspierania.
- 7.6.2 W większej szkole personel będzie mógł uzyskać wsparcie w realizowaniu inkluzywnego programu nauczania oraz współpracować ze sobą tak, aby pomagać dzieciom, które być może wymagają dodatkowej pomocy. Stanowienie części większego zespołu umożliwi personelowi dzielenie się zasobami planowania i realizowania programu nauczania oraz pozwoli na bliższą współpracę. Ponadto, personel może również uczyć się od siebie nawzajem tak, aby wdrażać ulepszone metody nauczania.

## **7.7 WPLYW NA UCZNIÓW W INNYCH SZKOŁACH ZNAJDUJĄCYCH SIĘ NA OBSZARZE SAMORZĄDU**

- 7.7.1 Uczniowie z innych szkół w zespole szkół Hawick skorzystają z zwiększonej różnorodności w swoich szkołach oraz z możliwości poszerzenia swojej grupy zarówno społecznej, jak i rówieśniczej. Pozwoli to dzieciom na uzyskanie dostępu do szerszego spektrum poglądów oraz

pomysłów na współpracę i umożliwi dzieciom wzajemne wspieranie się w nauce oraz uczenie się, jak kwestionować myślenie.

7.7.2 Szkoła St Margaret's jest jedną z 4-ch szkół wyznaniowych w okręgu Scottish Borders i posiada dyrektora, który jest równocześnie dyrektorem rzymsko-katolickiej szkoły podstawowej St Joseph's w Selkirk oraz rzymsko-katolickiej szkoły podstawowej St Margaret's w Galashiels. Jeśli propozycja zostanie przyjęta, dzieci ze szkół St Joseph's oraz St Margaret's w Galashiels skorzystają z tego, że ich dyrektor będzie mógł poświęcić więcej czasu na pracę z nimi w celu podniesienia standardów, wyrównania osiągnięć oraz ulepszenia doświadczeń edukacyjnych.

## **8 PLANOWANIE OKRESU PRZEJŚCIOWEGO**

Jeśli w wyniku tego ustawowego procesu konsultacji zapadnie decyzja o zamknięciu szkoły St Margaret's, proponuje się wprowadzić tą decyzję w życie od sierpnia 2018 r. Samorząd zdaje sobie sprawę z tego, że jeśli propozycja zostanie przyjęta, proces przejściowy dla dzieci, rodziców oraz personelu będzie musiał być dokładnie zaplanowany i skrupulatnie zarządzany. Każdy z uczniów będzie musiał posiadać zindywidualizowany program zmiany w celu wsparcia ich przed, podczas oraz po okresie przejściowym.

## **9 RÓWNOŚĆ SZANS**

Niniejsza propozycja pomoże w zapewnieniu, że dzieci w obszarze Hawick będą miały równe szanse w kwestiach dostępu do nauki, możliwości oraz udogodnień w swoich społecznościach. Wszystkie dzieci [których dotyczy propozycja – przyp. tłumacza] będą miały dostęp do tych samych przedszkoli, szkół podstawowych i średnich, co dzieci z ich społeczności. Powinno to pomóc podczas okresu przejściowego w ich drodze nauczania.

## **10. WPŁYW FINANSOWY**

10.1 Ustawa z 2010 r. wymaga od Samorządu przedstawienia informacji dotyczących następstw finansowych związanych z propozycją zamknięcia szkoły. W wyniku konsultacji z komisją ds. prowadzenia edukacji na obszarach wiejskich, Rząd Szkocji przekazał wzorcowy dokument zestawienia finansowego. Dokument ten został wypełniony w odniesieniu do szkoły St Margaret's opierając się na kwotach przewidzianych w szkolnym budżecie na rok 2017/18 (*Devolved School Management Budgets 2017/18*).

10.2 Jako że uczniowie obecnie uczęszczający do szkoły St Margaret's należą do więcej niż jednego obwodu zasięgu, przyjęliśmy, dla potrzeb zestawienia finansowego, że wszyscy obecni uczniowie zostaną przeniesieni do jednej szkoły. Zgodnie z informacjami przedstawionymi w tym zestawieniu, dodatkowa ilość 14-stu uczniów nie będzie się wiązać ze znacznym obciążeniem finansowych w szkole, która tych uczniów przyjmie.



- 10.3 Wypełnione zestawienie podkreśla fakt, iż bieżący koszt nauczania ucznia w szkole St Margaret's w Hawick w wysokości £10,300 na rok jest zdecydowanie wyższy od przeciętnego, rocznego kosztu nauczania ucznia w okręgu Scottish Borders, który wynosi £3,696.

## 11. PODSUMOWANIE PROCESU DLA NINIEJSZEGO DOKUMENTU PROPOZYCJI

- 11.1 Niniejszy Dokument Propozycji został sporządzony przez podlegający pod Samorząd oddział *Children and Young People's Services*, zgodnie z postanowieniami Ustawy o Szkołach (Konsultacje) (Szkocja) z 2010 r. z późniejszymi zmianami (**Ustawa z 2010 r.**). Ustawa z 2010 r. określa procedurę prowadzenia konsultacji, którą Władze Lokalne muszą przestrzegać podczas rozpatrywania niektórych propozycji, które wywierają wpływ na szkoły znajdujące się w ich okręgu. Tekst ustawy z 2010 r. oraz dołączonych do niej objaśnień można znaleźć na następujących stronach internetowych:

[Ustawa z 2010 r. o Szkołach \(Konsultacje\) \(Szkocja\)](#)

[Ustawa z 2010 r. o Szkołach \(Konsultacje\) \(Szkocja\) – Objasnienia](#)

- 11.2 W świetle postanowień Ustawy z 2010 r., propozycję zamknięcia szkoły St Margaret's (**Propozycja**) uznaje się za ważną, i tym samym podlega ona ustawowej procedurze konsultacji opisanej w Ustawie z 2010 r.

- 11.3 Dokument Propozycji będzie dostępny do wglądu, bezpłatnie, w:
- Siedzibie Głównej Samorządu, Newtown St Boswells, TD6 0SA
  - Rzymsko-katolickiej szkole podstawowej St Margaret's, Buccleuch Street, Hawick, TD9 0HU
  - Bibliotece w Hawick, North Bridge Street, Hawick TD9 9QT
- oraz opublikowany, zarówno w angielskiej, jak i polskiej wersji językowej, na stronie internetowej Samorządu Scottish Borders: [www.scotborders.gov.uk/stmargarets](http://www.scotborders.gov.uk/stmargarets)

- 11.4 Kopie Dokumentu Propozycji są dostępne zarówno w angielskiej, jak i polskiej wersji językowej (oraz na żądanie w innych wersjach językowych) w biurze:

St Margaret's RC Hawick School Consultation  
(Konsultacja dotycząca rzymsko-katolickiej szkoły St Margaret's w Hawick)  
Children and Young People's Services  
Scottish Borders Council (Samorząd Scottish Borders)  
Council Headquarters (Siedziba Główna Samorządu)  
Newtown St Boswells  
Melrose  
TD6 0SA  
Nr telefonu: 01835 825080  
E-mail: [schoolestates@scotborders.gov.uk](mailto:schoolestates@scotborders.gov.uk)

- 11.5 Oficjalne powiadomienie o Propozycji oraz stosowne informacje zostaną bezpłatnie przekazane oraz udostępnione wymienionym poniżej stronom konsultowanym:
- rodzicom/opiekunom dzieci uczęszczających do szkoły, która stanowi przedmiot propozycji;
  - Radzie Rodzicielskiej szkoły, która stanowi przedmiot propozycji;

- rodzicom/opiekunom wszelkich dzieci, które być może w ciągu 2-óch lat od daty opublikowania Dokumentu Propozycji będą uczęszczać do szkoły, która stanowi przedmiot propozycji;
- uczniom uczęszczającym do szkoły, która stanowi przedmiot propozycji;
- personelowi (uczącemu i wspierającemu) w szkole, która stanowi przedmiot propozycji;
- wszelkiemu Związkowi Zawodowemu reprezentującemu personel;
- Radzie Lokalnej miasta Hawick;
- stowarzyszeniu planowania na rzecz społeczności lokalnej (określonej w ust. 4(5) ustawy z 2015 r. (Szkocja) o podmiotowości lokalnej społeczności) działającym na terenie, na którym znajduje się szkoła, która stanowi przedmiot propozycji; lub innemu stowarzyszeniu planowania na rzecz społeczności lokalnej, które władze oświatowe uznają za stosowne;
- członkowi Parlamentu Szkockiego reprezentującemu dany okręg;
- członkowi Parlamentu reprezentującemu dany okręg;
- członkom partii politycznej zasiadającym w Parlamencie Szkockim.

#### 11.6 **Ogłoszenia w lokalnych mediach**

W ciągu tygodnia rozpoczynającego się w dniu 13 listopada 2017 r. w stosownych mediach lokalnych umieszczone zostały ogłoszenia zawierające informacje o okresie trwania konsultacji oraz terminie zebrania publicznego.

#### 11.7 **Okres trwania konsultacji**

Konsultacja w sprawie niniejszej Propozycji rozpocznie się w dniu 22 listopada 2017 r. i zakończy w dniu 22 stycznia 2018 r. Okres ten obejmuje ustawowy minimalny okres sześciu tygodni, w tym co najmniej trzydziestu dni szkolnych.

#### 11.8 **Zebrania publiczne**

Poniżej podany jest termin i miejsce zaplanowanego zebrania publicznego:

Wtorek, 5 grudnia 2017 r. o godz. 19:00 w  
 Rzymsko-katolickiej szkole podstawowej St Margaret's  
 Buccleuch Street  
 Hawick  
 TD9 0HU

#### 11.9 **Forma zebrania publicznego**

Na zaplanowane zebranie publiczne może przyjść każda osoba. Zebranie, które zostanie poprowadzone przez Samorząd Scottish Borders, zostanie zaadresowane przez Dyrektora oddziału *Children and Young People's Services* oraz inne stosowne strony.

Zebranie da możliwość:

- Uzyskania więcej informacji na temat Propozycji
- Zadania pytań na temat Propozycji

- Odnotowania poglądów uczestników zebrania tak, aby mogły one zostać wzięte pod uwagę podczas procesu konsultacji.

Podczas zebrania zapisane zostaną komentarze, pytania oraz odpowiedzi udzielone przez urzędnika. Notatki te kolejno zostaną opublikowane na stronie internetowej Samorządu, a ich kopia będzie dostępna na żądanie. Notatki te zostaną przesłane do Wydziału ds. Edukacji w Szkocji (*Education Scotland*) wraz z innymi przedłożonymi dokumentami oraz komentarzami uzyskanymi przez Samorząd podczas procesu konsultacji.

#### 11.10 Spotkania z uczniami oraz personelem

Odbywać się będą spotkania z uczniami oraz personelem w szkole St Margaret's. Zadawane pytania, udzielane odpowiedzi oraz wyrażane poglądy zostaną odnotowane i opublikowane w Raporcie z Konsultacji.

## 12 WYRAŻ SWOJE ZDANIE – W JAKI SPOSÓB MOŻNA WYRAZIĆ SWOJĄ OPINIĘ NA TEMAT PROPOZYCJI

12.1 Konsultacja dotycząca proponowanej zmiany względem szkoły, do której uczęszcza Państwa dziecko lub inne dzieci z Państwa społeczności lokalnej, stanowi okazję do wyrażenia swoich opinii. Państwa odpowiedzi mogą naprawdę nadać kształt oraz wywrzeć wpływ na przyszłe decyzje. Swoją rolę można odegrać poprzez:

- Przesłanie na piśmie lub w formie elektronicznej odpowiedzi do Samorządu, na adres podany poniżej;
- Przybycie na spotkanie w dniu 5 grudnia, które odbędzie się w budynku szkoły St Margaret's w Hawick tak, aby móc zadać pytania, wyrazić obawy/kwestie problematyczne, wysunąć sugestie;
- Rozmawianie z lokalnymi Radnymi;
- Zaangażowanie się w szkolną Radę Rodzicielską. Rada Rodzicielska może odegrać ważną rolę w prowadzeniu dialogu z Samorządem w trakcie trwania procesu;
- Składanie oświadczeń z tytułu bycia członkiem Społeczności;
- Poinformowanie Samorząd Scottish Borders, jeśli uważa się, że niniejszy Dokument Propozycji zawiera poważne błędy lub pominięcia.

12.2 Wszelkie zainteresowane strony zachęca się do udzielenia odpowiedzi na niniejszą Propozycję przesyłając na piśmie lub w formie elektronicznej swoje stanowisko względem tej Propozycji na adres:

St Margaret's RC Hawick School Consultation  
*(Konsultacja dotycząca rzymsko-katolickiej szkoły St Margaret's w Hawick)*  
 Children and Young People's Services  
 Scottish Borders Council (*Samorząd Scottish Borders*)  
 Council Headquarters (*Siedziba Główna Samorządu*)  
 Newtown St Boswells  
 Melrose  
 TD6 0SA

lub

internetowo pod adresem: [www.scotborders.gov.uk/stmargarets](http://www.scotborders.gov.uk/stmargarets)

- 12.3 Formularz odpowiedzi jest dostępny w biurze oddziału *Children & Young People's Services*, Samorząd Scottish Borders, Siedziba Główna Samorządu, Newtown St Boswells, Melrose TD6 0SA  
lub na stronie [www.scotborders.gov.uk/stmargarets](http://www.scotborders.gov.uk/stmargarets).  
Kopia formularza odpowiedzi znajduje się w **Załączniku 2**.
- 12.4 Skorzystanie z formularza odpowiedzi nie jest obowiązkowe. Jeśli pragną Państwo odpowiedzieć listownie lub elektronicznie, zachęca się, aby określili Państwo swoją rolę wobec szkoły – np. „uczeń”, „rodzic”, „opiekun”, „krewny”, „były uczeń”, „nauczyciel w szkole”, „członek społeczności”, itp. Szczególnie mile widziane będą odpowiedzi ze strony Rady Rodzicielskiej, personelu oraz Rady Uczniowskiej.
- 12.5 Osoby przesyłające swoje odpowiedzi, bez względu czy będą one na piśmie, czy też w formie elektronicznej, powinny mieć świadomość tego, że ich opinia będzie podlegać kontroli publicznej i może zostać pokazana każdej osobie, która wyrazi stosowną prośbę o uzyskanie wglądu do danej opinii. Jeśli nie chcą Państwo publicznie udostępnić swojej opinii, należy wyraźnie napisać na dokumencie: “I wish my response to be considered as confidential with access restricted to Councillors and Council Officers of Scottish Borders Council” (*Pragnę, aby moja odpowiedź była potraktowana poufnie i dostęp do niej mieli tylko Radni oraz urzędnicy z Samorządu Scottish Borders*). W przeciwnym razie przyjmie się, że osoba udzielająca odpowiedzi wyraża zgodę na jej publiczne udostępnienie.
- 12.6 Wszystkie pisemne odpowiedzi muszą wpłynąć do Samorządu przed upływem ostatniego dnia okresu konsultacji, tj. **22 stycznia 2018 r.**
- 12.7 Wydział ds. Edukacji w Szkocji sporządził poradnik dotyczący konsultacji w sprawach szkół. Można go uzyskać na stronie internetowej [Education Scotland's Guidance on School Consultations](#).

### **13. ZAANGAŻOWANIE WYDZIAŁU DS. EDUKACJI W SZKOCJI**

Samorząd prześle kopię niniejszego Dokumentu Propozycji do Wydziału ds. Edukacji w Szkocji. Wydział ds. Edukacji w Szkocji otrzyma także kopie wszelkich stosownych i złożonych na piśmie oświadczeń otrzymanych przez Samorząd od każdej osoby w trakcie trwania procesu konsultacji, lub, jeśli Wydział ds. Edukacji w Szkole wyrazi na to zgodę, podsumowanie tych oświadczeń. Wydział ds. Edukacji w Szkocji kolejno otrzyma podsumowanie wszystkich oświadczeń złożonych Samorządowi ustnie podczas zebrania publicznego, które się odbędzie, oraz, w miarę dostępności (i na ile to będzie możliwe), kopie wszelkich innych stosownych dokumentów. Wydział ds. Edukacji w Szkocji następnie sporządzi raport odnośnie aspektów edukacyjnych niniejszej propozycji w terminie nie przekraczającym okresu 3-ch tygodni od daty przesłania przez Samorząd wszystkich oświadczeń oraz dokumentów wymienionych powyżej. W niektórych przypadkach, za zgodą Władz, termin 3-ch tygodni może zostać przedłużony. Niemniej jednak, dla uniknięcia wątpliwości, 3-tygodniowy okres rozpocznie się dopiero po zakończeniu procesu konsultacji. W trakcie przygotowywania raportu, Wydział ds. Edukacji w Szkocji może przybyć do szkoły(szkół), która(e) stanowi(ą) przedmiot Propozycji i, zgodnie z tym co uznają za właściwe, zadać stosowne pytania osobom w tej szkole lub innym osobom.

## **14. PRZYGOTOWANIE RAPORTU Z KONSULTACJI**

- 14.1 Samorząd przeanalizuje Propozycję biorąc pod uwagę raport wydany przez Wydział ds. Edukacji w Szkocji, uzyskane pisemne oświadczenia oraz ustne oświadczenia wyrażone przez każdą osobę podczas zebrania publicznego. Samorząd następnie sporządzi Raport z Konsultacji.
- 14.2 Raport ten zostanie opublikowany w formie elektronicznej i na piśmie i informacja o nim pojawi się w lokalnych gazetach. Wgląd do Raportu będzie możliwy na stronie internetowej Samorządu, w siedzibie głównej Samorządu, w bibliotece publicznej w Hawick, oraz w szkole St Margaret's, bezpłatnie. Każda osoba, która złożyła pisemne oświadczenie w trakcie trwania okresu konsultacji, również zostanie poinformowana o tym raporcie. Raport będzie zawierał całkowitą liczbę pisemnych oświadczeń złożonych w trakcie trwania okresu konsultacji, podsumowanie pisemnych oświadczeń, podsumowanie ustnych oświadczeń złożonych podczas zebrania publicznego, odpowiedź Władz na Raport sporządzony przez Wydział ds. Edukacji w Szkocji, jak również wszelkie otrzymane pisemne i ustne oświadczenia. Ponadto, dołączona do niego będzie kopia Raportu sporządzonego przez Wydział ds. Edukacji w Szkocji oraz kopia wszelkich innych stosownych informacji, w tym szczegółów domniemyanych błędów oraz wyjaśnień z nimi związanych.
- 14.3 Raport z Konsultacji zostanie opublikowany i udostępniony do dalszego rozważenia na okres trzech tygodni. Po tym okresie zostanie on przedstawiony przed Pełną Radą podczas kolejnego zebrania Samorządu.

## **15. UWAGA DOTYCZĄCA POPRAWEK**

Jeśli w niniejszym Dokumencie Propozycji zauważy się jakiegokolwiek pominięcie lub błąd popełniony przez Samorząd Scottish Borders lub inną osobę, Samorząd Scottish Borders określi, czy dane informacje zostały pominięte, czy też popełniono błąd. Samorząd następnie podejmie stosowne działania, co wiązać się może z wydaniem korekty lub ponownym wydaniem Dokumentu Propozycji, lub też zmianą harmonogramu okresu konsultacji, jeśli uzna się to za właściwe. Jeśli tak się stanie, stosowne strony konsultowane oraz Wydział ds. Edukacji w Szkocji zostaną o tym fakcie poinformowane.

## **16. DECYZJA SAMORZĄDU SCOTTISH BORDERS ORAZ WYCOFANIE PRZEZ SZKOCKICH MINISTRÓW**

- 16.1 Żadna decyzja w sprawie Propozycji nie zostanie podjęta, ani też żadne zmiany nie zostaną wdrożone zarówno przez Samorząd, jak i Komitet Wykonawczy (Szkolnictwo) Samorządu do czasu, aż nie zostanie poprawnie zakończony proces konsultacji.
- 16.2 Jeśli Samorząd podejmie ostateczną decyzję o przyjęciu Propozycji, będzie musiał poinformować o tej decyzji szkockich Ministrów i przekazać im kopię Dokumentu Propozycji oraz Raport z Konsultacji. Musi to nastąpić w ciągu 6-ciu dni roboczych od daty wydania decyzji. Samorząd musi także opublikować na swojej stronie internetowej fakt, iż przekazał szkockim Ministrom informację o

swojej decyzji oraz określić przedział czasu, w ciągu którego osoby konsultowane będą miały możliwość złożenia oświadczeń do Ministrów.

- 16.3 Szkoccy Ministrowie mają kolejno 8 tygodni od daty wydania ostatecznej decyzji do zadecydowania o tym, czy chcą wycofać Propozycję zamknięcia szkoły. Podczas pierwszych trzech tygodni tego okresu, każda osoba ma możliwość skierować do Ministrów oświadczenie stanowiące o tym, czy decyzja ta powinna zostać wycofana. W ciągu pierwszych 3-ch tygodni tego 8-tygodniowego okresu, szkoccy Ministrowie wezmą pod uwagę wszystkie przekazane im oświadczenia. Dopóki nie zostanie wydany wynik tego 8-tygodniowego procesu ewentualnego wycofania, Samorząd nie może podjąć żadnych działań mających na celu wdrożenie Propozycji. Ministrowie mogą podjąć decyzję przed upływem 8-tygodniowego okresu (ale nie wcześniej niż przed upływem 3-tygodniowego okresu, w trakcie którego mogą być składane do nich oświadczenia).
- 16.4 Szkoccy Ministrowie mogą wydać powiadomienie o wycofaniu tylko wtedy, kiedy uznają, że Samorząd:-
- 16.4.1 nie wywiązał się, w znacznym stopniu, z obowiązku przestrzegania postanowień Ustawy z 2010 r. w związku z Propozycją zamknięcia; lub
- 16.4.2 nie wziął należycie pod uwagę faktów merytorycznych dotyczących decyzji o przyjęciu Propozycji.
- 16.5 Jeśli szkoccy Ministrowie zdecydują się wycofać Propozycję zamknięcia, muszą skierować ją do przewodniczącego komisji rewizyjnej ws. zamknięcia szkoły w celu rozpatrzenia przez komisję rewizyjną ws. zamknięcia szkoły. Samorząd, pełniąc rolę władz oświatowych, nie może wdrożyć Propozycji zamknięcia (w pełni lub częściowo), chyba że komisja wydała na to zgodę (warunkowo lub bezwarunkowo) i albo okres składania apelacji do Sędziego wygasł, albo, jeśli złożono apelację, odstąpiono od niej lub Sędzia zatwierdził decyzję komisji.
- 16.6 Komisja rewizyjna ws. zamknięcia szkoły może odmówić wyrażenia zgody na Propozycję zamknięcia, odmówić wyrażenia zgody i przekazać Propozycję z powrotem do Samorządu jako władzy oświatowej, lub też wyrazić zgodę na Propozycję bezwarunkowo lub wyznaczając pewne warunki.
- 16.7 Ustawa z 2010 r., ze zmianami, na etapie wycofania lub przyjęcia decyzji daje Ministrom oraz komisji rewizyjnej ws. zamknięcia szkoły prawo do uzyskania porady ze strony Wydziału ds. Edukacji w Szkocji w związku z Propozycją zamknięcia.

**DONNA MANSON**  
**DYREKTOR ODDZIAŁU (CHILDREN & YOUNG PEOPLE'S SERVICES)**

Listopad 2017 r.

#### **ZAŁĄCZNIKI**

- Załącznik 1** Plan zasięgu obwodu szkolnego w Hawick  
**Załącznik 2** Formularz odpowiedzi w sprawie konsultacji

**Załącznik 3** Zestawienie finansowe przedstawiające bieżące koszty przychodu w szkole, którą proponuje się zamknąć

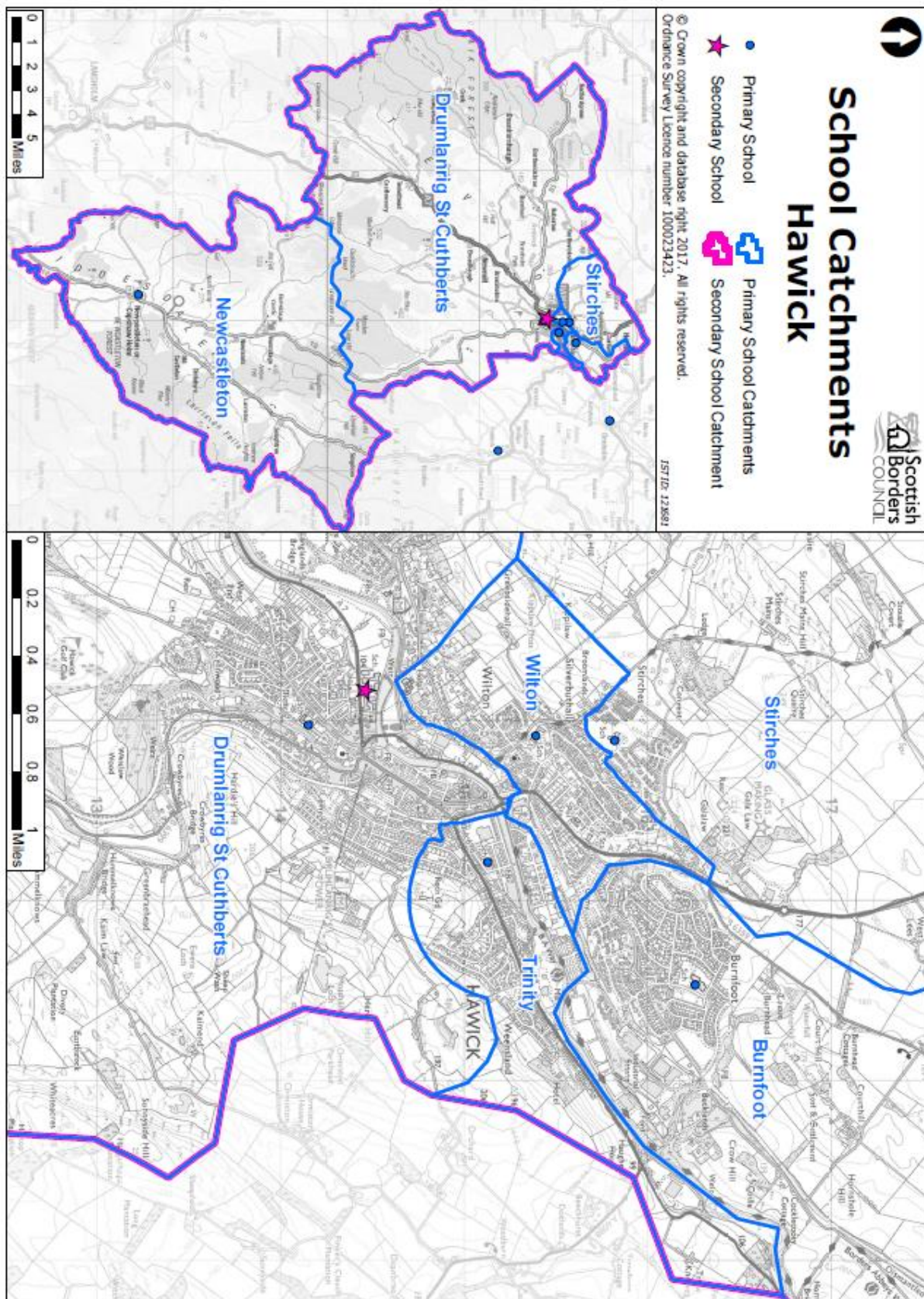
**Uwaga**

*Niniejsza konsultacja jest prowadzona zgodnie z postanowieniami Ustawy o Szkołach (Konsultacje) (Szkocja) z 2010 r. z późniejszymi zmianami.*

*Nadrzędnym celem Ustawy z 2010 r. jest ustanowienie solidnych i przejrzystych praktyk i procedur prowadzenia ustawowej konsultacji, których władze lokalne muszą przestrzegać podczas prowadzenia czynności związanych z propozycjami zamknięcia szkół lub przeprowadzenia w nich innych, większych zmian. Oczkuje się, że te procesy konsultacyjne będą solidne, otwarte, przejrzyste oraz sprawiedliwe, i w taki sam sposób postrzegane. Oczekuje się, że będą one konsekwentnie realizowane na terenie całej Szkocji.*

# ZAŁĄCZNIK 1

## PLAN ZASIĘGU OBWODU SZKOLNEGO W HAWICK





## ZAŁĄCZNIK 2

### FORMULARZ ODPOWIEDZI W SPRAWIE USTAWOWEJ KONSULTACJI

Oddział *Children and Young People's Services*  
Ustawowa Konsultacja – Formularz Odpowiedzi na Propozycję



#### **KONSULTACJA SZKOŁY W ZWIĄZKU Z PROPOZYCJĄ ZAMKNIĘCIA RZYMSKO-KATOLICKIEJ SZKOŁY PODSTAWOWEJ ST MARGARET'S W HAWICK**

##### **Szczegóły Propozycji**

Z zastrzeżeniem wyniku procesu niniejszej ustawowej konsultacji przeprowadzonej zgodnie z postanowieniami Ustawy o Szkołach (Konsultacje) (Szkocja) z 2010 r. z późniejszymi zmianami, proponuje się

- zamknąć rzymsko-katolicką szkołę podstawową St Margaret's w Hawick; oraz
- dzieciom, które obecnie uczęszczają do rzymsko-katolickiej szkoły podstawowej St Margaret's w Hawick, zaoferować miejsca w innej szkole podstawowej znajdującej się w zasięgu obwodu szkolnego w ich miejscu zamieszkania (w oparciu o ich adresy domowe)

---

**Okres Konsultacji trwa od 22 listopada 2017 r. do 22 stycznia 2018 r.**

---

**SZKOŁA – prosimy zaznaczyć poniżej odpowiednie pole celem wskazania, z którą szkołą są Państwo związani**

<i>Rzymsko-katolicka szkoła podstawowa St Margaret's</i>	<input type="checkbox"/>
<i>Inna</i>	

**PAŃSTWA ROLA – prosimy zaznaczyć poniżej odpowiednie pole celem wskazania swojej roli wobec szkoły(szkół)**

<i>Rodzic/opiekun</i>	<input type="checkbox"/>
<i>Personel</i>	<input type="checkbox"/>
<i>Uczeń</i>	<input type="checkbox"/>
<i>Krewny ucznia</i>	<input type="checkbox"/>
<i>Członek Rady Rodzicielskiej</i>	<input type="checkbox"/>
<i>Wybrany Członek/ Minister Szkockiego Parlamentu/Minister Parlamentu</i>	<input type="checkbox"/>
<i>Członek stowarzyszenia planowania na rzecz społeczności lokalnej</i>	<input type="checkbox"/>
<i>Członek społeczności lokalnej</i>	<input type="checkbox"/>
<i>Inna rola</i>	

1. Czy zgadzają się Państwo z propozycją zamknięcia rzymsko-katolickiej szkoły podstawowej St Margaret's w Hawick

Zgadzam się

Nie zgadzam się

Prosimy uzasadnić swoje poglądy i wyjaśnić dlaczego się Państwo zgadzają/nie zgadzają z powyższą propozycją.

2. Czy zgadzają się Państwo z propozycją zaoferowania dzieciom, które obecnie uczęszczają do rzymsko-katolickiej szkoły podstawowej St Margaret's w Hawick miejsca w innej szkole podstawowej znajdującej się w zasięgu obwodu szkolnego w ich miejscu zamieszkania (w oparciu o ich adresy domowe)?

Zgadzam się

Nie zgadzam się

Prosimy uzasadnić swoje poglądy i wyjaśnić dlaczego się Państwo zgadzają/nie zgadzają z powyższą propozycją.

3. Jeśli mają Państwo jakiegokolwiek dalsze uwagi lub inne sugestie dotyczące powyższych propozycji, prosimy opisać je poniżej.

**Dane osobowe**

**Prosimy podać poniżej swoje dane osobowe w celu umożliwienia nam analizy uzyskanych odpowiedzi.**

<b>Imię i nazwisko</b>	
<b>Kod pocztowy</b>	
<b>Adres e-mail</b>	

**POUFNOŚĆ ODPOWIEDZI**

Pragnę, aby moja odpowiedź była potraktowana poufnie i dostęp do niej mieli tylko Radni oraz urzędnicy z Samorządu Scottish Borders	<input type="checkbox"/>
---	--------------------------

**DZIĘKUJEMY ZA PAŃSTWA CZAS POŚWIĘCONY NA PODZIELENIE SIĘ Z NAMI SWOIMI OPINIAMI**

Wypełniony formularz może zostać wręczony w Państwa lokalnej szkole lub wysłany na adres: St Margaret’s Hawick School Consultation, Children and Young People’s Services, Scottish Borders Council, Newtown St Boswells TD6 0SA.

Mogą Państwo również wyrazić swoje opinie drogą internetową na stronie: [www.scotborders.gov.uk/stmargarets](http://www.scotborders.gov.uk/stmargarets)

**ODPOWIEDZI PROSIMY PRZEKAZAĆ PRZED UPŁYWEM 22 STYCZNIA 2018 r.**

Jeśli mają Państwo jakiegokolwiek pytania, prosimy skontaktować się drogą mailową na adres: [schoolestates@scotborders.gov.uk](mailto:schoolestates@scotborders.gov.uk)

## ZAŁĄCZNIK 3

### ZESTAWIENIE FINANSOWE PRZEDSTAWIAJĄCE BIEŻĄCE KOSZTY PRZYCHODU W SZKOLE, KTÓRĄ PROPONUJE SIĘ ZAMKNAĆ

#### Zestawienie Finansowe

Tabela 1	Kolumna 1	Kolumna 2	Kolumna 3	Kolumna 4
Rząd 1	<b>Bieżące koszty przychodu w szkole, którą proponuje się zamknąć</b>			
Rząd 2	Nazwa szkoły	Koszty za cały rok finansowy (przewidywane koszty roczne)	Dodatki obciążeniowe finansowe wobec szkoły przyjmującej uczniów [podać nazwę szkoły]	Powtarzalne roczne oszczędności (kolumna 2 minus kolumna 3)
Rząd 3	Rzeczno-katolicka szkoła podstawowa St Margaret's w Hawick			
Rząd 4	<b>Koszty ponoszone przez szkołę</b>			
Rząd 5	<i>Koszty zatrudnienia personelu - notatka 1</i>			
Rząd 6	nauczyciele	£85,945	£17,058	nd.
Rząd 7	personel obsługujący	£32,809	0	nd.
Rząd 8	szkolenie nauczycieli (ustawiczny rozwój zawodowy, itp.)			
Rząd 9	szkolenie personelu obsługującego			
Rząd 10	koszty dostaw - notatka 2	£580	0	nd.
Rząd 11	<i>Koszty użytkowania budynku:</i>			

Tabela 2	Kolumna 5	Kolumna 6	Kolumna 7
Koszty kapitału		Szkoła, którą proponuje się zamknąć	Szkoła przyjmująca uczniów
Koszt kapitału w całym cyklu użytkowania - notatka 7			
Wkłady stron trzecich w koszty kapitału			

Rząd 12	ubezpieczenie nieruchomości	£742	0	
Rząd 13	opłaty za budynki niemieszkalne	£7,841	0	
Rząd 14	opłaty za wodę i kanalizację	£1,774	0	
Rząd 15	koszty za media	£7,906	0	
Rząd 16	sprzątanie (kontrakt lub wewnętrznie)	£3,664	0	
Rząd 17	naprawa i pielęgnacja budynku			
Rząd 18	pielęgnacja terenu	£157	0	
Rząd 19	koszty zarządzania obiektami - notatka 6	£321	0	
Rząd 20	koszty dochodu wynikające z kapitału			
Rząd 21	Inne			
Rząd 22				
Rząd 23	<i>Koszty operacyjne szkoły:</i>			
Rząd 24	materiały dydaktyczne	£2,722	£355	
Rząd 25	wyżywienie (kontrakt lub wewnętrznie)			
Rząd 26	koszty Szkockiego Urzędu ds. Kwalifikacji			
Rząd 27	inne koszty operacyjne szkoły (np. licencje)			
Rząd 28				
Rząd 29	<i>Koszty transportu: notatka 3</i>			
Rząd 30	z domu do szkoły			
Rząd 31	inne koszty związane z transportem uczniów			
Rząd 32	Dojazd personelu			
Rząd 33	<b>SUMA CZĘŚCIOWA KOSZTÓW PONOSZONYCH PRZEZ SZKOŁĘ</b>	£144,461	£17,413	
Rząd 34				
Rząd	Dochód:			

**Tabela 3**

Rocznie ponoszone koszty mienia (konserwacji) do czas uutilizacji	
ubezpieczenie nieruchomości	
opłaty za budynki niemieszkalne	
opłaty za wodę i kanalizację	
koszty za prąd	
sprzątanie (kontrakt lub wewnętrznie)	
Koszty ochrony	
naprawa i pielęgnacja budynku	
pielęgnacja terenu	
koszty zarządzania obiektami	
Inne	
<b>CAŁKOWITE ROCZNE KOSZTY DO CZSU UTYLIZACJI</b>	

**Tabela 4**

Niepowtarzające się koszty dochodu	
<b>CAŁKOWITE NIEPOWTARZAJĄCE SIĘ KOSZTY DOCHODU</b>	

35				
Rząd				
36	Sprzedaż posiłków			
Rząd				
37	Dzierżawy			
Rząd				
38	Zewnętrzny dostawca usług opieki			
Rząd				
39	Inne			
Rząd				
40	<b>SUMA CZĘŚCIOWA DOCHODÓW SZKOŁY</b>	£144,461	£17,413	
Rząd				
41				
Rząd				
42	<b>KOSZTY CAŁKOWITE MINUS DOCHÓD DLA SZKOŁY</b>			
Rząd				
43				
Rząd				
44	<b>JEDNOSTKOWY KOSZT NA UCZNIĄ NA ROK (oparty o liczbę 14-stu uczniów)</b>	£10,318		

Tabela 5

<b>Wpływ na koszty z otrzymywanych dotacji (<i>Grant Aided Expenditure</i>) - notatka 5</b>	
<b>WPŁYW NA KOSZTY Z OTRZYMYWANYCH DOTACJI</b>	





## Ustawowa konsultacja odnośnie propozycji zamknięcia rzymsko-katolickiej szkoły podstawowej St Margaret's w Hawick

### Protokół z zebrania publicznego z dnia 5 grudnia 2017 r., które odbyło się w rzymsko-katolickiej szkole podstawowej St Margaret's w Hawick.

#### Lista obecności:-

Carol Hamilton, członek wykonawczy oddziału *Children and Young People*

Donna Manson, dyrektor oddziału *Children and Young People*

Ojciec Edward Wanat, proboszcz kościoła rzymsko-katolickiego *Saint Mary's and St David's* w Hawick

Katarzyna Gajewska, członek personelu SBC i tłumacz

Moira Robertson, dyrektor szkoły St Margaret's

18 osób (w tym 2 dzieci) – rodzice/opiekunowie, prasa i członkowie społeczności

5 wybranych członków

1 członek personelu szkoły St Margaret's

7 urzędników z Samorządu

#### Zebranie

Carol Hamilton powitała wszystkich i rozpoczęła zebranie.

Donna Manson przedstawiła urzędników z Samorządu i omówiła prezentację Samorządu. Kopia prezentacji została załączona do niniejszego protokołu jako **Załącznik 1**.<sup>1</sup>

Propozycja zamknięcia pojawiła się w związku z utrzymującym się spadkiem naboru do szkoły.

Urzędnicy z Samorządu monitorowali sytuację i byli rozczarowani ciągłym spadkiem. Samorząd nie widzi żadnych dowodów na to, aby w przyszłości wzrosło zapotrzebowanie na miejsca w szkole.

Samorząd jest odpowiedzialny za zapewnianie edukacji, która mieści się w ramach ustawowych. Następnie, Wydział ds. Edukacji w Szkocji sprawdza poprzez program inspekcji, czy Samorząd wywiązuje się z obowiązków.

Dokument propozycji dotyczący konsultacji zawiera poglądy urzędników z Samorządu na temat propozycji. Dziś mamy możliwość wysłuchać Państwa opinii i odpowiedzieć na Państwa pytania. Odbyliśmy wstępne spotkania z rodzicami i opiekunami i chcielibyśmy podziękować im za zaangażowanie we współpracę z nami.

Podczas naszych spotkań z rodzicami i opiekunami otrzymaliśmy różne pytania:

- **Czy musielibyśmy zapisać dziecko do szkoły z danego obwodu?**
  - *Odpowiedź Samorządu:* Udzielilibyśmy wsparcia w podejmowaniu decyzji odnośnie szkoły dla Państwa dziecka. Mieliby Państwo prawo złożyć wniosek o umieszczenie w określonej placówce, jeśli chcieliby Państwo, aby dziecko uczęszczało do innej szkoły. Samorząd prowadzi politykę, by (w miarę możliwości) zgadzać się na umieszczenie w określonej placówce.
- **Czy znalazłoby się miejsce dla naszych dzieci w innych szkołach w mieście?**

<sup>1</sup> Kopie prezentacji zostały udostępnione w wersji angielskiej i polskiej dla uczestników zebrania. Pani Katarzyna Gajewska tłumaczyła przebieg całego zebrania. Prezentacja (zarówno w wersji angielskiej i polskiej) zostanie dodana do strony internetowej Samorządu w sprawie konsultacji.

- *Odpowiedź Samorządu:* Obecnie jest wystarczająca ilość miejsca w każdej szkole z obwodu w tym roku. Jeśli ta propozycja zostanie przyjęta, dokonamy ustaleń, by zorganizować klasy w taki sposób, aby pomieścić wszystkie dzieci w nowym roku szkolnym.
- **Jak zdecydować, do której szkoły nasze dzieci powinny uczęszczać?**
  - *Odpowiedź Samorządu:* Będziemy Państwa wspierać podczas podejmowania decyzji. Możemy zorganizować wizyty w szkole oraz spotkania z nauczycielami, by ułatwić podejmowanie decyzji. Samorząd współpracuje z każdą z naszych szkół dopilnowując tego, że standardy są podtrzymywane i nieustannie dążymy do osiągnięcia lepszych wyników i końcowych rezultatów.
- **Dlaczego przy szkole St Margaret's nie pojawiło się przedszkole (ELC - miejsce do nauczania wczesnoszkolnego i do opieki nad dziećmi) i dlaczego nie ma planów, by uruchomić przedszkole?**
  - *Odpowiedź Samorządu:* Edukacja wczesnoszkolna w okręgu Borders jest zapewniana dzięki połączeniu współpracy władz samorządowych, prywatnych i wolontaryjnych usługodawców. Obecnie w Hawick istnieje 6 placówek prowadzonych przez władze lokalne oraz 4 placówki prowadzone prywatnie i wolontaryjnie, które zaspokajają w mieście zapotrzebowanie na ten etap edukacji. W szkole St Margaret's nie byliśmy w stanie zidentyfikować stopnia zapotrzebowania na placówkę edukacji wczesnoszkolnej, która zapewniłaby jej przetrwanie;
- **Jakie są plany odnośnie przyszłych lekcji religii dla naszych dzieci?**
  - *Odpowiedź Samorządu:* W ostatnich tygodniach odbyliśmy kilka spotkań z przedstawicielami Kościoła odnośnie lekcji religii. Będziemy współpracować z Kościołem, by dopilnować, że lekcje będą zapewniane w sposób, z którego zarówno Kościół, jak i rodzice będą zadowoleni.

Teraz chcielibyśmy poznać Państwa komentarze i pytania na temat propozycji:

### **Pytania i komentarze podczas zebrania:**

- **Komentarz od rodzica:**

*Czuję, że nic nie mogę zrobić i Państwo też nie mogą nic zrobić, sądzę, że to się po prostu stanie.*

**Odpowiedź Donny Manson:**

Dziękuję za komentarz. Współpracujemy ze szkołami wyznaniowymi w tym obszarze w celu rozwinięcia i utrzymania trwałych szkół. Rozpoczęliśmy przegląd szkół niecałe dwa lata temu i w ramach tego działania dokonaliśmy przeglądu szkół rzymsko-katolickich, podczas którego spotykaliśmy się z rodzicami i opiekunami w szkołach oraz z Radą Rodzicielską z 4 szkół. Dzięki temu przeglądowi poczyniliśmy postępy; np. szkoła Halyrude miała trudny moment i obecnie wzrasta jej liczba uczniów; nabór w szkole St Joseph's Selkirk się ustabilizował i obecnie rośnie; sytuacja w St Margaret's Gala jest stabilna i zidentyfikowaliśmy potrzebę otwarcia przy niej przedszkola, które zamierzamy otworzyć w przyszłym roku. Ponadto, zmieniliśmy strukturę kierownictwa szkół w odpowiedzi na obawy rodziców i opiekunów. Pomimo tego, że poczyniliśmy zdecydowane postępy wdrażając nasz plan stworzenia trwałych szkół, niestety w przypadku tej szkoły znajdujemy się tu, gdzie się znajdujemy, ponieważ nabór do niej cały czas spada.

2 **Pytanie od rodzica:**

*Dlaczego w szkole nie ma szkockich dzieci? Do szkoły nie uczęszcza wystarczająca ilość dzieci.*

**Odpowiedź Donny Manson:**

Wygląda na to, że rodzice dokonywali określonego wyboru nie zapisując swoich dzieci do tej szkoły. Nie sądzę, by miało to związek z pochodzeniem. Rodziny wybierają szkoły z różnych powodów, tj. odległość do dziadków, sympatia wobec określonych szkół i logistyka podróżowania, itd. Często ich

decyzja jest podyktowana wieloma czynnikami. Rodziny w Hawick podejmują decyzję z różnych powodów. Jeśli rodzina składa wniosek o znalezienie placówki w okręgu Scottish Borders nasza polityka mówi, by (w miarę możliwości) powiedzieć tak. Chcemy wspierać rodziny w Hawick w podejmowaniu decyzji. Rodziny mają prawo odwołać się od decyzji, jeśli wniosek o znalezienie placówki zostanie odrzucony. Radni otrzymują wówczas zapytanie, dlaczego została podjęta określona decyzja.

**Radny Ramage skomentował:**

Niektóre rodziny decydują się wybrać większe szkoły, ponieważ uważają, że będzie to korzystne pod względem edukacyjnym i społecznym.

**Komentarz członka społeczności:**

Spytałem się jednej rodziny, dlaczego zrezygnowali ze szkoły St Margaret's i odpowiedzieli, że zwyczajnie dlatego, że chcieli, aby ich dziecko poszło do większej szkoły ze względu na korzyści w zakresie edukacji i socjalizacji.

3 **Pytanie od członka społeczności:**

*Gdy ilość uczniów zaczęła spadać, dlaczego nie uczyniono nic, by zwiększyć tę ilość? Gdy ograniczyliście liczbę nauczycieli do 1, ilość uczniów spadła. Dwa lata temu, mieliśmy 35/37 uczniów i 2 nauczycieli, dlaczego nie starali się Państwo rozbudować szkoły?*

**Donna Manson odpowiedziała:**

Rząd szkocki stosuje określoną formułę, na podstawie której przyznaje pieniądze dla każdej szkoły. Ilość nauczycieli jest determinowana przez wielkość klas. Ograniczenie liczby nauczycieli w szkole nie jest powodowane ograniczaniem kosztów przez Samorząd, lecz ma bezpośredni związek z liczbą uczniów.

W ramach naszego przeglądu szkół rozmawialiśmy z dyrektorami i rodzicami w naszych wszystkich szkołach, do których uczęszcza mniej niż 50 uczniów i pytaliśmy, co mogliby zrobić, aby rozbudować swoją szkołę? Niektóre nasze szkoły poczyniły dobre postępy i działały w społeczności lokalnej, by rozbudować szkoły, podczas gdy inne szkoły nie były w stanie zwiększyć liczby uczniów.

4 **Pytanie od członka prasy:**

*Samorząd obszaru Dumfries & Galloway niedawno wycofał propozycję, by zamknąć 3 szkoły w obszarach wiejskich i obecnie nie może rozpocząć konsultacji odnośnie tych szkół przez 5 lat. Pracują nad tym, by rozbudować te szkoły. Dlaczego nie próbujemy zrobić tego samego tutaj?*

**Donna Manson odpowiedziała:**

W ostatnich latach wykonano różne prace ze szkołami rzymsko-katolickimi i zauważyliśmy, że 3 z 4 szkół rozwinęły się w tym okresie - niektóre szkoły podjęły kroki i rozrosły się w tym czasie. Jeśli chodzi o szkołę St Margaret's, taka sama poprawa niestety w tym samym czasie nie nastąpiła. Szkoła rzymsko-katolicka Halyrude zwiększyła w tym czasie swój nabór uczniów. Coś takiego nie miało miejsca, jeśli chodzi o szkołę rzymsko-katolicką w Hawick; ludzie dokonali innych wyborów odnośnie tego, do której szkoły chcą posłać swoje dzieci. Dzieci uczęszczające do większych szkół czerpią z tego korzyści edukacyjne. W takich szkołach dzieci mają więcej rówieśników i większą możliwość współpracy i pracy zespołowej.

5 **Pytanie od członka prasy:**

*Dlaczego ten raport ukazał się tuż przed rozpoczęciem zapisów do szkoły i dlaczego pojawiła się rekomendacja zamknięcia szkoły przed rozpoczęciem konsultacji? To jest całkowicie na opak!*

**Donna Manson odpowiedziała:**

Biorę pełną odpowiedzialność za niniejszy dokument i jego zawartość. Przestrzegamy ustawowego procesu. Jest to ustawowa konsultacja, która wiąże się z wymogiem, by złożyć propozycję, która jest następnie konsultowana; na wszystkie komentarze i pytania wyrażone podczas konsultacji odpowiemy w raporcie wydanym po zakończeniu tego okresu. Niniejsza propozycja nie ma związku z zapisami, żadne dzieci nie zostały zapisane do 1 klasy w zeszłym roku. Przed rozpoczęciem konsultacji przez 2 lata współpracowaliśmy z 4-ma szkołami wyznaniowymi i w każdej szkole uzyskano inne rezultaty.

6 **Pytanie od członka społeczności:**

*To pytanie jest skierowane do dyrektora szkoły - jak sobie Pani radzi z ilością swojej*

*pracy, zważywszy na zaangażowanie w działalność w dwóch innych szkołach? W raporcie napisano, że jeśli szkoła zostanie zamknięta, pozytywny aspekt jest taki, że dyrektor będzie mogła pracować więcej w innych szkołach. Ile godzin Pani spędza w szkole St Margaret's w Hawick?*

**Moira Robertson (dyrektor szkoły St Margaret's) odpowiedziała:**

Spędzam około jedną trzecią czasu w każdej ze szkół. Jestem obecna na apelu we wszystkich 3 szkołach w poniedziałek i dzielę czas między każdą szkołę, około półtora dnia w tygodniu w każdej szkole.

**7 Pytanie od członka społeczności:**

*Niepokoi mnie fakt, że nie pojawiła się wzmianka o kulturze szkół wyznaniowych oraz na temat korzyści z uczęszczania do szkoły wyznaniowej. Pojawił się tylko jeden komentarz (w części 6), w którym wspomniano o konsultacji z Kościołem.*

**Donna Manson odpowiedziała:**

Gdy 2 lata temu rozpoczęliśmy przegląd szkół wyznaniowych, współpracowaliśmy bardzo blisko z przedstawicielem Kościoła rzymsko-katolickiego ds. edukacji, Patricią Carroll. Spotykaliśmy się z nią regularnie i była ona bardzo zaangażowana w nasze plany odnośnie zmian kierownictwa, naboru do szkoły, programu nauczania i zajęć szkolnych. Pracowaliśmy blisko z Kościołem i przedstawimy szczegółowo spotkań i zaangażowania z Kościołem i rodzicami / opiekunami w Raporcie z Konsultacji, który zostanie opublikowany po zakończeniu okresu konsultacji.

**8 Pytanie od członka społeczności:**

*Jestem zaniepokojony udziałem dzieci w procesie konsultacji odnośnie ewentualnego zamknięcia szkoły. W przewodniku pt. „Uczestnicy, nie pionki” wydanym przez szkockiego pełnomocnika ds. dzieci i młodzieży napisano, że powinno się dołożyć autentycznych starań, by dzieci mogły wziąć udział i zająć się odpowiednio kwestiami językowymi, kulturowymi i wyznaniowymi. Co Państwo robią, by dopilnować, że dzieci naprawdę dostaną szansę wzięcia udziału?*

**Donna Manson odpowiedziała:**

Jesteśmy bardzo wrażliwi na potrzeby dzieci i znamy bardzo dobrze ten przewodnik. Spotkaliśmy się z personelem przed rozpoczęciem procesu, który następnie współpracował z nami, by zaprezentować dzieciom, co ma nastąpić i spotykał się z dziećmi, by omawiać sprawy. Formalny proces konsultacji wymaga, abyśmy spotykali się z dziećmi i omawiali propozycję. Robimy to we współpracy z personelem szkoły i dopilnujemy, by dzieci otrzymały odpowiednie wsparcie podczas tego procesu. Osoby zaangażowane w ten proces są przeszkolone odnośnie tego typu pracy i wszystkie dyskusje zostaną w pełni udokumentowane oraz będą stanowić część Raportu z Konsultacji, który zostanie opublikowany i będzie publicznie dostępny po zakończeniu okresu konsultacji.

**9 Pytanie od radnego Turnbulla:**

*Jak wygląda proces przenoszenia dzieci do innych szkół?*

**Donna Manson odpowiedziała:**

Nie możemy z góry zakładać, jaka decyzja zostanie podjęta odnośnie przyszłości szkoły. Jest okres przejściowy, w trakcie którego przedstawiciel Wydziału ds. Edukacji w Szkocji spotka się i porozmawia z dziećmi na temat tego, co może się wydarzyć, wraz z wspierającym je personelem. Po podjęciu decyzji przez Samorząd jest dany okres czasu, w trakcie którego Szkoccy Ministrowie mogą zakwestionować decyzję i zażądać przeglądu decyzji i procesu konsultacji przez komisję ds. zamykania szkół. W tym czasie, będziemy pracować z rodzinami i omawiać z nimi bieżące kwestie. Niektóre rodziny mogą potrzebować tego kontaktu i wsparcia, inne nie – niemniej jednak będzie ono oferowane wszystkim rodzinom. Jeśli zapadnie decyzja, by zamknąć szkołę, będziemy musieli się upewnić, że będzie to pozytywne doświadczenie dla dzieci i będziemy współpracować z nimi, by znaleźć najlepszy sposób, by pomóc im w tym czasie, np. organizując dni tematyczne i zajęcia mające na celu wesprzeć dzieci. Dopilnujemy, by dzieci dostały szansę nawiązać kontakt z dziećmi z innych szkół - to jest ważne. Zespół zajmie się tym w sposób właściwy i profesjonalny, lecz będziemy odpowiadać na potrzeby dzieci, wraz z nauczycielami i innymi osobami udzielającymi im wsparcia. Będziemy wykorzystywać indywidualne plany ds. okresu przejściowego, aby każde dziecko miało pozytywne doświadczenia w okresie przechodzenia do nowej szkoły, a jednocześnie będziemy pilnować, by były na bieżąco w nauce.

**10 Pytanie od członka społeczności:**

*Biorąc pod uwagę rachunek prawdopodobieństwa, być może nie jest to właściwe pytanie, lecz co stanie się z budynkiem, jeśli nie będzie on już używany jako szkoła?*

**Lesley Munro (Główny urzędnik wydziału ds. szkół przy SBC) odpowiedziała:**

Jeśli zapadnie decyzja o zamknięciu szkoły, z pewnością nie będziemy chcieli, aby ten budynek stał pusty. Zostanie on zabezpieczony, w chwili obecnej jest to budynek oświatowy, a następnie zostanie on przekazany do zespołu ds. nieruchomości przy SBC.

Zostaną wzięte pod uwagę wszystkie możliwości odnośnie zagospodarowania budynku, włącznie z:

- odbiór kapitału i sprzedaż;
- przeniesienie trwałych środków społecznościowych;
- najem

Główny cel SBC to wspierać aspiracje społeczności

**Radny McAteer skomentował:**

Jest duże zainteresowanie tym miejscem, do użycia w celach społecznościowych i komercyjnych.

11 **Pytanie od członka społeczności:**

*Czy ziemia i budynek są własnością SBC?*

**Donna Manson odpowiedziała:**

Nasze zrozumienie jest takie, że jesteśmy właścicielami ziemi, choć dokonamy przeglądu, by doprecyzować nasze stanowisko odnośnie pełnego tytułu własności. W **Załączniku 2** do protokołu znajduje się plan, w którym potwierdzono, że Samorząd jest właścicielem.

Musimy tu zachować wrażliwość, obecnie jest to szkoła i nie zapadła jeszcze żadna decyzja odnośnie jej przyszłości. Dlatego ten proces wymaga dokonania obszernego, niezależnego przeglądu, by dopilnować, że wszyscy postępują we właściwy sposób. Niesprawiedliwym byłoby, gdybyśmy poprosili tylko miejscowych radnych o podjęcie tej decyzji, dlatego Wydział ds. Edukacji w Szkocji jest zaangażowany, by wziąć pod uwagę korzyści edukacyjne; następnie, po przygotowaniu obszernego Raportu z Konsultacji, który będzie zawierał wszystkie komentarze wyrażone w trakcie konsultacji i odpowiedzi na nie, propozycja trafi na obrady Samorządu w celu pełnego rozpatrzenia. Ostatecznie, decyzja będzie podlegać przeglądowi przez Szkockich Ministrów.

12 **Komentarz od członka prasy:**

*To zebranie to zupełna strata czasu. Wszystko zostało już ustalone. Nie ma nic do dodania. Czy publiczność wspiera te działania? Czy radni je wspierają? Oni usiłują sprzedać tą ziemię! Chodzi tylko o pieniądze!*

**Donna Manson odpowiedziała:**

Odnotaliśmy te komentarze. Przestrzegamy procesu ustawowego. Wszelkie zamknięcie wymaga decyzji pełnego Samorządu. My przestrzegamy właściwej procedury, ponieważ niesprawiedliwym byłoby wobec członków lokalnego Samorządu, by musieli oni podjąć decyzję. W tej propozycji chodzi o korzyści edukacyjne dla dzieci.

Za pośrednictwem dyrektora szkoły skontaktujemy się z każdą rodziną, by zapewnić, że będą mieli szansę odpowiedzieć na konsultację i, jeśli będą chciały, spotkać się z inspektorami.

Donna Manson podziękowała wszystkim za przybycie i zachęciła wszystkich do wzięcia udziału w procesie konsultacji. Podczas zebrania zostały udostępnione formularze odpowiedzi w wersji angielskiej i polskiej, które znajdują się także na stronie internetowej Samorządu ws. konsultacji, zgodnie z tym, co zaznaczono w prezentacji.

Szczególne wyrazy podziękowania zostały przekazane pani Katarzynie za jej niezmierną pomoc w tłumaczeniu.

## Rzymsko-katolicka szkoła podstawowa St Margaret's w Hawick

### Zebranie publiczne

Wtorek, 5 grudnia 2017 r.

### Konsultacja ws. szkoły odnośnie propozycji zamknięcia rzymsko-katolickiej Szkoły Podstawowej St Margaret's w Hawick

#### Propozycje

- Rzymsko-katolicka Szkoła Podstawowa St Margaret's w Hawick powinna zostać zamknięta
- Dzieciom uczęszczającym obecnie do St Margaret's zostaną zaoferowane miejsca w innej miejscowej szkole podstawowej, w oparciu o ich adresy zamieszkania

#### USTAWOWA KONSULTACJA

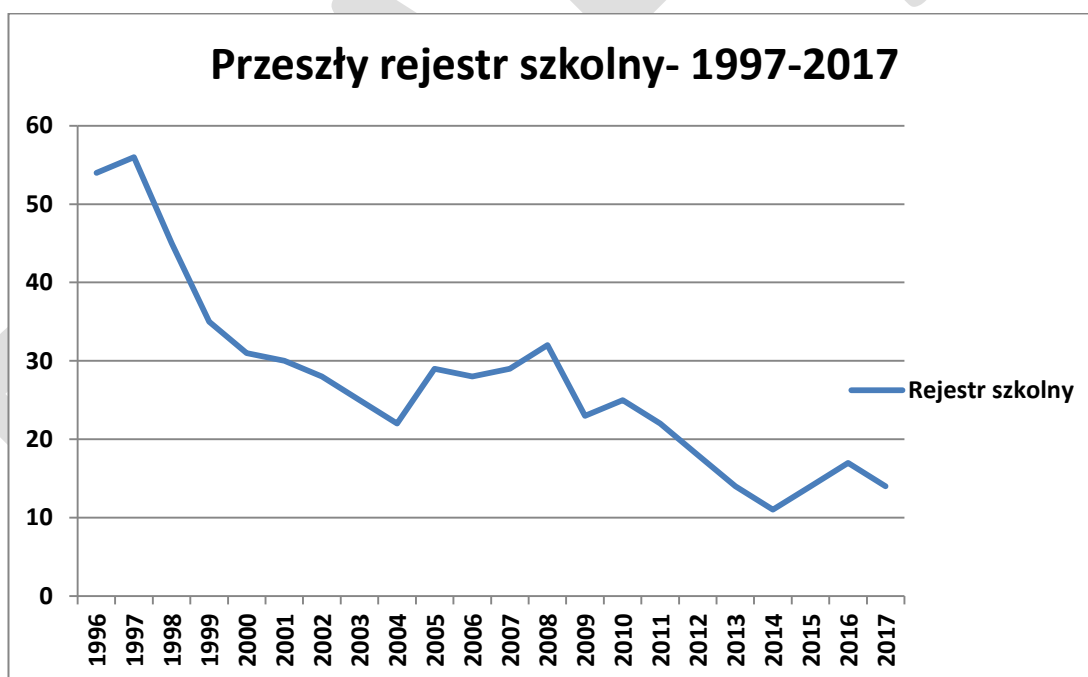
- Ustawa o szkołach (Konsultacje) (Szkocja) z 2010 r. opisuje proces konsultacji, który lokalne władze muszą przestrzegać, gdy proponują dokonać stałej zmiany w jakiegokolwiek szkole.
- Uwzględnia on:
  - opublikowanie dokumentu propozycji wraz z oświadczeniem o korzyściach edukacyjnych
  - sześciotygodniowy okres konsultacji (co najmniej 30 dni szkolnych)
  - przeprowadzenie zebrania publicznego
  - spotkanie przedstawiciela Wydziału ds. Edukacji w Szkocji z rodzicami, uczniami i personelem oraz sporządzenie raportu odnośnie korzyści edukacyjnych
  - opublikowanie Raportu z Konsultacji zawierającego odpowiedzi na wszelkie kwestie poruszone podczas konsultacji
  - po opublikowaniu Raportu z Konsultacji i kolejnym 3-tygodniowym okresie konsultacji wydanie decyzji przez Samorząd

## USTAWOWA KONSULTACJA (ciąg dalszy)

- Szkoccy Ministrowie mają 8 tygodni, by wycofać propozycję odnośnie zamknięcia szkoły i skierować ją do komisji ds. zamykania szkół
- Jeśli komisja ds. zamykania szkół nie poprze decyzji o zamknięciu, wówczas przyszła propozycja odnośnie zamknięcia nie będzie mogła być konsultowana przez okres co najmniej 5 lat
- zamknięcie szkoły wyznaniowej wymaga także zgody Sekretarza Stanu. Może ona zostać przyznana jedynie po spełnieniu określonych kryteriów odnośnie lekcji religii.

## POWÓD PRZEDSTAWIENIA PROPOZYCJI

[Wykres przedstawiający nabór do szkoły - liczba uczniów w latach 1997 – 2017 – przyp. tłumacza]



- Szkoła St Margaret's może pomieścić 100 uczniów
- Obecna liczba uczniów w szkole wynosi 14
- Liczba uczniów utrzymuje się na poziomie <20 od 2012 r.
- Nie przewiduje się wzrostu liczby uczniów - w tym roku nie ma żadnych pierwszoklasistów

## POWODY PRZEDSTAWIENIA PROPOZYCJI

- Ciągły i dalszy spadek liczby uczniów
- Zastrzeżenia odnośnie poczucia przynależności i integracji z lokalną społecznością
- Program *Curriculum for Excellence* - mniejsza sposobność korzystania z pełnego spektrum możliwości programowych i edukacyjnych
- Mniejsza sposobność pracy zespołowej i grupowej
- Próba wzmocnienia rozwoju społecznego i emocjonalnego
- Próba ułatwienia okresu przejściowego do szkoły średniej
- Duży budynek szkolny, który w znacznym stopniu nie jest wykorzystywany
- Brak pełnych udogodnień w celu prowadzenia lekcji WF



## KORZYŚCI EDUKACYJNE PŁYNĄCE Z PROPOZYCJI

- Dzieci będą miały możliwość poznać szersze i bardziej zróżnicowane grono rówieśników w obrębie społeczności lokalnej
- Możliwość poprawienia integracji i poczucia przynależności do społeczności lokalnej
- Większe możliwości pracy zespołowej i grupowej
- Dostęp do szerszych doświadczeń edukacyjnych
- Ułatwienie okresu przejściowego do szkoły średniej
- Możliwość poprawienia rozwoju społecznego i emocjonalnego
- Większa możliwość udziału w zajęciach grupowych i zespołowych, łącznie ze sportem i sztuką



## ODPOWIEDZI NA PYTANIA ZADANE PODCZAS SPOTKAŃ Z RODZICAMI

- **Czy musielibyśmy zapisać dziecko do szkoły z danego obwodu?**
  - *Odpowiedź Samorządu:* Udzielilibyśmy wsparcia w podejmowaniu decyzji odnośnie szkoły dla Państwa dziecka. Mieliby Państwo prawo złożyć wniosek o umieszczenie w określonej placówce, jeśli chcieliby Państwo, aby dziecko uczęszczało do innej szkoły.
- **Czy znalazłoby się miejsce dla naszych dzieci w innych szkołach w mieście?**
  - *Odpowiedź Samorządu:* Obecnie jest wystarczająco miejsca w każdej szkole z obwodu w tym roku. Jeśli ta propozycja zostanie przyjęta, dokonamy ustaleń, by zorganizować klasy w taki sposób, aby pomieścić wszystkie dzieci w nowym roku szkolnym. (2018/2019).





- **Jak zdecydować, do której szkoły nasze dzieci powinny uczęszczać?**
  - *Odpowiedź Samorządu:* Będziemy Państwa wspierać podczas podejmowania decyzji. Możemy zorganizować wizyty w szkole oraz spotkania z nauczycielami, by ułatwić podejmowanie decyzji. Samorząd współpracuje z każdą z naszych szkół, dopilnowując tego, że standardy są podtrzymywane i nieustannie dążymy do osiągnięcia lepszych wyników i końcowych rezultatów.
- **Dlaczego przy szkole St Margaret's nie pojawiło się przedszkole (ELC - miejsce do nauczania wczesnoszkolnego i do opieki nad dziećmi) i dlaczego nie ma planów, by uruchomić przedszkole?**
  - *Odpowiedź Samorządu:* Edukacja wczesnoszkolna w okręgu Borders jest zapewniana dzięki połączeniu współpracy władz samorządowych, prywatnych i wolontaryjnych usługodawców. Obecnie w Hawick istnieje 6 placówek prowadzonych przez władze lokalne oraz 4 placówki prowadzone prywatnie i wolontaryjnie, które zaspokajają w mieście zapotrzebowanie na ten etap edukacji. W szkole St Margaret's nie byliśmy w stanie zidentyfikować stopnia zapotrzebowania na placówkę edukacji wczesnoszkolnej, która zapewniłaby jej przetrwanie;
- **Jakie są plany odnośnie przyszłych lekcji religii dla naszych dzieci?**
  - *Odpowiedź Samorządu:* W ostatnich tygodniach odbyliśmy kilka spotkań z przedstawicielami Kościoła odnośnie lekcji religii. Będziemy kontynuować współpracę z Kościołem, abyśmy mogli przedstawić Państwu satysfakcjonującą propozycję odnośnie zapewniania lekcji religii.



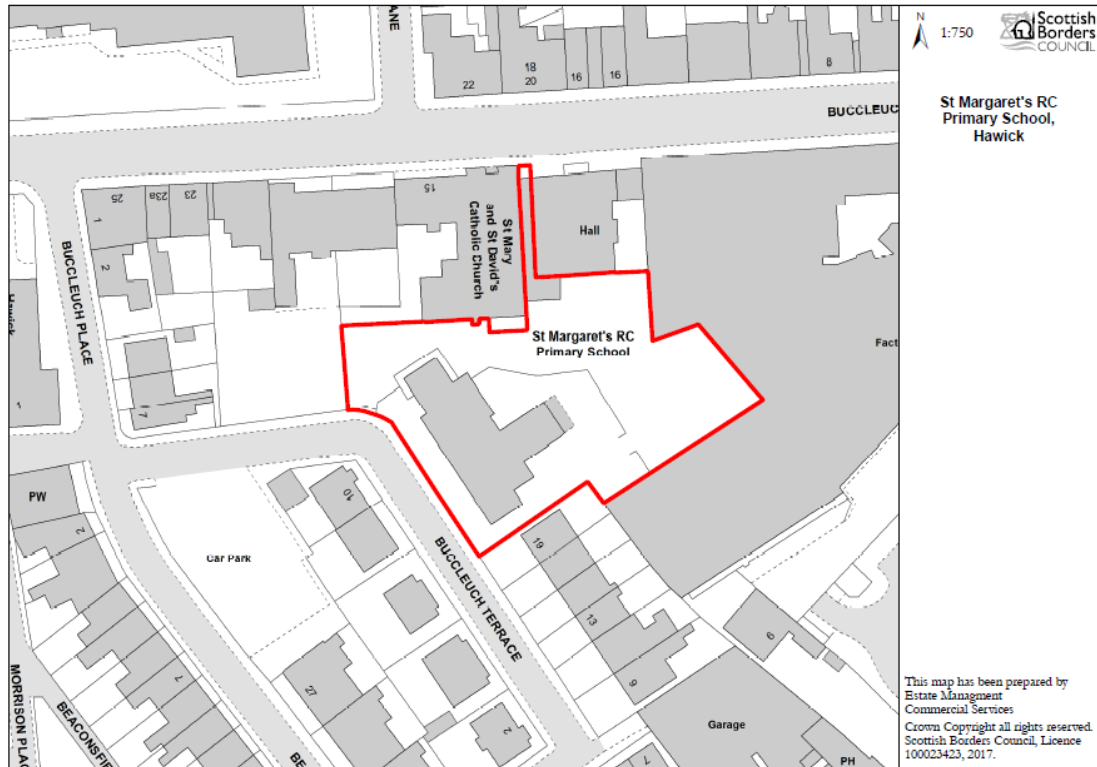
## KOLEJNE KROKI

- To jest szansa dla Państwa, by zabrać głos. Dokumenty propozycji i formularze odpowiedzi dostępne są tutaj [dzisiaj](http://www.scotborders.gov.uk/stmargarets) oraz można je pobrać na stronie [www.scotborders.gov.uk/stmargarets](http://www.scotborders.gov.uk/stmargarets)
- Odbędą się oddzielne zebrania z dziećmi i personelem, by wysłuchać ich opinii i odpowiedzieć na ich pytania
- Okres konsultacji będzie otwarty do dnia 22 stycznia 2018 r.
- Przedstawiciel Wydziału ds. Edukacji w Szkocji odwiedzi szkołę i spotka się z uczniami, rodzicami i personelem
- W lutym 2018 r. opublikowany zostanie Raport z Konsultacji, który będzie otwarty na dalsze komentarze
- Raport odnośnie procesu konsultacji trafi do Samorządu w marcu 2018 r.



## PYTANIA I KOMENTARZE

**Załącznik 2 - Plan terenu[na którym znajduje się szkoła]**



---

KONIEC PROTOKOŁU

---

### Załącznik 3 Spotkanie z uczniami w dniu 6 grudnia 2017 r.

- Kevin McCall (Starszy główny urzędnik, Children and Young People SBC) i Gillian Sellar (Adwokat – SBC)
- Uczniowie zostali rozdzieleni na dwie grupy - klasy 2 - 4 i klasy 5 - 7.
- Uczniowie byli wspierani przez dyrektora szkoły - Moirę Robertson.

#### Uczniów spytano:

- Co myślą o propozycjach i jak się czują w związku z nimi
- Co by im się nie podobało odnośnie konieczności przejścia do nowej szkoły; oraz
- Czy jest coś, co może im się spodoba odnośnie przejścia do nowej szkoły

**Dzieci były bardzo zaangażowane, ekspresyjne i wykazywały oczywiście duże przywiązanie do szkoły, personelu i siebie nawzajem.**

Oto niektóre z ich komentarzy:

- *Nie chcę, by zamykano szkołę. Jeśli faktycznie zostanie zamknięta, będzie mi smutno, ponieważ jest to mała szkoła i wszyscy są bardzo uprzejmi. Nikt nie przeklina i lubię uczyć się różnych rzeczy w mieszanej grupie.*
- *Podoba mi się ten pomysł, lecz będzie mi trochę przykro, ponieważ nie będę już widywać tych samych nauczycieli. Byłoby fajnie nawiązać więcej znajomości.*
- *Nie chcę, by zamykano szkołę, ponieważ wszyscy są tu bardzo uprzejmi. Małe jest najlepsze.*
- *Nie wiem, czy będę pracować na właściwym poziomie w nowej szkole, ponieważ tutaj pracuję czasem na wyższym poziomie. (Udzielono zapewnienia, że jeśli szkoła zostanie zamknięta, nauczyciele będą współpracować, by dopilnować, że każdy będzie pracował na właściwym dla siebie poziomie)*
- *Co się stanie z komputerami i innymi rzeczami? (Udzielono zapewnienia, że zajmiemy się tym należycie, jeśli szkoła zostanie zamknięta)*
- *Będzie mi smutno, jeśli szkoła zostanie zamknięta - chciałem uczyć się tu od klasy 1 do 7.*
- *Nie ma nic dobrego odnośnie dużych szkół.*
- *Czy będziemy mogli wziąć wszystkie zabawki?*
- *Co się stanie z tym budynkiem? (Udzielono zapewnienia, że jeśli szkoła zostanie zamknięta, zajmiemy się tym we właściwy sposób)*
- *Czy szkoła zostanie zamknięta w tym roku? (Udzielono zapewnienia, że na razie konsultujemy propozycję i nie podjęto jeszcze decyzji. Jest to długi proces i przyjdzie więcej osób, by porozmawiać z dziećmi oraz wysłuchać ich poglądów na temat tego, jak się czują. Następnie zostanie napisany duży raport, który będzie zawierał opinie i pytania wszystkich oraz odpowiedzi. Po przygotowaniu raportu, wszyscy radni przeczytają wszystkie informacje i wówczas podejmą decyzję. Następnie raport trafi do rządu szkockiego, który podejmie ostateczną decyzję)*
- *Dlaczego szkoła jest zamykana? Powiedziano mi, że szkoła będzie otwarta, pod warunkiem, że będzie w niej przynajmniej jeden uczeń. (Uczniom powiedziano, że nie podjęto jeszcze decyzji oraz poinformowano ich o procesie, który poprzedzał wydanie propozycji - 2 lata temu Samorząd spotkał się z rodzicami 4-ch katolickich szkół w okręgu Borders, ponieważ wszyscy byli zaniepokojeni, że szkoły stają się coraz mniejsze i jeśli ta tendencja się utrzyma, możliwe, że niektóre szkoły zostaną zamknięte. Od tamtego czasu, wykonano wiele pracy, by ustabilizować sytuację w szkołach, wprowadzono nową strukturę*

*kierownictwa i w 2 szkołach zauważono wzrost liczby uczniów, lecz niestety nie było tak w przypadku szkoły St Margaret's)*

- *Będzie dobrze nawiązać znajomości.*
- *Będzie dobrze, ponieważ tam będzie można nauczyć się więcej.*
- *Będzie niedobrze, ponieważ chodzę do tej szkoły od dawna.*
- *Moi rodzice są zaniepokojeni.*
- *Słyszałem, że w innych szkołach często dochodzi do zastraszania (bullying).*
- *Będzie szkoda opuścić ogród, ponieważ pracowaliśmy bardzo ciężko w ogrodzie.*
- *Czuję coś pomiędzy smutkiem i dobrym uczuciem.*
- *Jeździliśmy na świetne wycieczki i będzie mi tego brakowało.*
- *To byłoby bardzo trudne dla szóstoklasistów, ponieważ został im tylko 1 rok i oni chodzą do tej szkoły od dawna.*
- *Wygraliśmy konkurs Sumdog i szkoda pomyśleć, że to być może ostatni raz, gdy robiliśmy to razem.*

**Uzgodniono, że jeśli dzieci będą miały więcej pytań lub będą chciały porozmawiać jeszcze raz z urzędnikami z Samorządu, wówczas urzędnicy wrócą w styczniu, by porozmawiać jeszcze raz z uczniami (ponieważ niektórzy byli trochę zdenerwowani odnośnie ewentualnej zmiany szkoły). Uzgodniono, że dzieci potrzebują więcej czasu, by zastanowić się jakie pytania zadać oraz jak się zapatrują na ewentualne zamknięcie szkoły i ewentualną konieczność przejścia do innej szkoły.**

**Moira Robertson odbyła kolejną sesję z dziećmi na początku stycznia i dzieci potwierdziły, że są zadowolone z tego, co omówiły i o co spytały w grudniu i nie uważają, by konieczne było odbycie kolejnego spotkania z urzędnikami z Samorządu.**

## Załącznik 4 – Spotkanie z personelem w dniu 6 grudnia 2017 r.

Kevin McCall (Starszy główny urzędnik, Children and Young People SBC) i Gillian Sellar (Adwokat, SBC) spotkali się z personelem, by omówić Propozycje:

- Wszystkich członków personelu zachęcono do wzięcia udziału w procesie konsultacji, ponieważ to była ich szansa, by odpowiedzieć we własnych słowach i zabrać głos w sprawie propozycji zespołu ds. edukacji.
- Potwierdzono, że na wszystkie komentarze i pytania udzielimy odpowiedzi oraz, że wszystkie komentarze i odpowiedzi będą stanowić część Raportu z Konsultacji, który trafi na pełne posiedzenie Samorządu w celu wydania decyzji, a następnie zostanie przesłany do Szkockich Ministrów, którzy zrealizują własny proces decyzyjny.
- Pracownicy zostali poinformowani, że znajdujemy się teraz w procesie ustawowym, który ma określone ramy czasowe, których musimy przestrzegać. Decyzja nie zostanie wydana do momentu rozważenia wszystkich informacji i komentarzy. Szkoccy Ministrowie będą mieli ostateczny głos.

### Oto niektóre komentarze i pytania:

#### Ramy czasowe

Pojawiły się zastrzeżenia w związku z proponowanymi ramami czasowymi, ponieważ Raport z Konsultacji ma nie trafić do Samorządu aż do końca marca 2018 r. Następnie, Szkoccy Ministrowie będą mieli 8 tygodni na zdecydowanie, czy zakwestionować decyzję. Uznano, że w ostatnim semestrze roku szkolnego zawsze panuje duży ruch i jest dużo wyzwań i pracownicy byli zaniepokojeni, że jeśli szkoła miałaby zostać zamknięta, nie mieliby czasu, by dać dzieciom niezbędne wsparcie i posprzątać szkołę przed zamknięciem. Wyrażono także zaniepokojenie odnośnie pory roku, ponieważ to jest czas turnieju jeździeckiego "Common Riding".

**Urzędnicy z Samorządu poinformowali, że jeśli zapadnie decyzja o zamknięciu, Samorząd SBC jest bardzo świadomy, że konieczne będzie udzielenie dodatkowego wsparcia w okresie przejściowym (a w niektórych przypadkach nawet i więcej) dla dzieci i takie wsparcie zostanie zapewnione. Podobnie, gdyby szkoła miała zostać zamknięta, pracownicy również otrzymają wsparcie, w zakresie wszystkiego, co jest konieczne do zrobienia przed zamknięciem szkoły i udzielenia pomocy dzieciom. Sprzątanie i fizyczne zamknięcie szkoły nie mają jednak priorytetu wobec dzieci i mogłyby zostać wykonane na późniejszym etapie.**

Spytano, kiedy dzieci prawdopodobnie przejdą do nowej szkoły, jeśli dojdzie do zamknięcia.

**Uzgodniono, że początek nowego roku szkolnego to byłby optymalny moment.**

#### Lekcje religii

Spytano, co zostanie uczynione odnośnie lekcji religii, jeśli szkoła miałaby zostać zamknięta.

**Urzędnicy z Samorządu poinformowali, że rozmowy z Kościołem są w toku i będą kontynuowane. Istnieje wiele opcji i Kościół jest skłonny udzielić różnych form wsparcia, w razie potrzeby. Będą tym kierowały rodziny, ponieważ jest ważne, by rodziny mogły wybrać, co by się dla nich sprawdziło - nie wszystkie dzieci chodzą do polskiej szkoły (istnieje opłata).**

#### Szkoły w lokalnym obszarze / Okres przejściowy

Pojawiły się także pytania odnośnie wniosków o znalezienie placówki

**Urzędnicy z Samorządu poinformowali, że w miarę możliwości SBC stara się rozpatrywać wszelkie wnioski o znalezienie placówki pozytywnie. Potwierdzono, że SBC będzie współpracował z rodzicami i będzie pomagał w podejmowaniu decyzji, wypracowując rozwiązanie najlepsze dla danej rodziny i**

**dzieci.**

Pytano także o pojemność innych szkół

**Urzednicy z Samorządu potwierdzili, że wykonano określone prace, by się temu przyjrzeć i jest oraz będzie miejsce w innych szkołach.**

Pojawiły się pytania odnośnie asymilacji dzieci do nowej szkoły, gdyby szkoła St Margaret's została zamknięta.

**Urzednicy z Samorządu poinformowali, że dzieci otrzymają wszelkie niezbędne wsparcie w integracji do nowej szkoły oraz SBC będzie pracował nad tym, by przejście do nowej szkoły przebiegło tak dobrze, jak to tylko możliwe.**

### **Ponowne rozlokowanie stanowisk pracy**

Zadano pytania odnośnie rozlokowania oraz tego, co się stanie z personelem, jeśli szkoła zostanie zamknięta. Personel dąży do tego, by zminimalizować wszelkie zakłócenia dla szkoły, lecz jednocześnie chce czuć się bezpiecznie odnośnie swoich własnych stanowisk.

**Urzednicy z Samorządu poinformowali, że dział zasobów ludzkich udzieli pracownikom pełnego wsparcia, gdyby zapadła decyzja o zamknięciu szkoły.**

### **Historia szkoły**

Spytano, co się stanie z wszystkimi historycznymi zdjęciami, wycinkami prasowymi oraz innymi informacjami na temat szkoły. Uzgodniono, że jest to ważne dla społeczności lokalnej i miasta. Ważnym jest, by zachować tą historię.

**Urzednicy z Samorządu poinformowali, że (jeśli zapadnie decyzja o zamknięciu szkoły) ta kwestia zostanie rozważona uważnie we współpracy z Towarzystwem Archeologicznym (Archaeological Society), biblioteką itd. i znalezione zostanie rozwiązanie, by dopilnować, że wszystko zostanie właściwie zachowane i będzie chronione.**

**Personel został poinformowany, jak kontaktować się z siedzibą główną odnośnie wszelkich innych wątpliwości, obaw lub pytań.**

**Raport Wydziału ds. Edukacji w Szkocji (*Education Scotland*) dotyczący edukacyjnych aspektów propozycji Samorządu Scottish Borders dotyczącej zamknięcia rzymsko-katolickiej szkoły podstawowej St Margaret's w Hawick**

## **1. Wprowadzenie**

1.1. Niniejszy raport Wydziału ds. Edukacji w Szkocji został sporządzony przez Inspektorów Jej Królewskiej Mości ds. Edukacji („Inspektorzy JKM”) zgodnie z przepisami Ustawy o Szkołach (Konsultacje) (Szkocja) z 2010 r. (*Schools (Consultation)(Scotland) Act 2010*) oraz zmianami przewidzianymi w Ustawie o Dzieciach i Młodzieży (Szkocja) z 2014 r. (*Children and Young People (Scotland) Act 2014*). Raport ma na celu przedstawienie niezależnej i bezstronnej opinii na temat propozycji Samorządu Scottish Borders dotyczącej zamknięcia rzymsko-katolickiej szkoły podstawowej St Margaret's w Hawick w sierpniu 2018 r. W Części 2 raportu opisano pokrótce proces konsultacji. Część 3 raportu zawiera rozważania Inspektorów JKM na temat edukacyjnych aspektów propozycji z uwzględnieniem istotnych opinii wyrażonych przez uczestników konsultacji. Część 4 stanowi podsumowanie ogólnej opinii Inspektorów JKM na temat propozycji. Po otrzymaniu niniejszego raportu, zgodnie z Ustawą, samorząd musi go rozpatrzyć, a następnie sporządzić swój ostateczny raport z konsultacji. Ostateczny raport samorządu z konsultacji powinien zawierać kopię niniejszego raportu i musi zawierać wyjaśnienie, w jaki sposób, w toku finalizowania propozycji, samorząd dokonał zmian w pierwotnej propozycji, m.in. podsumowanie spraw omawianych w toku konsultacji oraz odpowiedź samorządu na nie. Samorząd ma obowiązek opublikować swój ostateczny raport z konsultacji na trzy tygodnie przed podjęciem ostatecznej decyzji. Jeśli samorząd proponuje zamknąć szkołę, musi spełnić wszystkie ustawowe obowiązki wynikające z ustawy z 2010 r., m.in. musi powiadomić Ministrów o swojej decyzji w terminie sześciu dni roboczych od dnia podjęcia takiej ostatecznej decyzji, a także przedstawić uczestnikom konsultacji ich możliwości w zakresie składania oświadczeń do Ministrów.

1.2. Inspektorzy JKM rozpatrzyli:

- prawdopodobne konsekwencje propozycji dla dzieci i młodzieży ze szkoły; dzieci, które mogą zostać uczniami szkoły w ciągu dwóch lat od dnia publikacji propozycji, a także dla innych dzieci i młodzieży na terenie podlegającym samorządowi,
- wszelkie inne prawdopodobne konsekwencje propozycji,
- w jaki sposób samorząd zamierza ograniczyć do minimum ewentualne negatywne skutki propozycji lub też uniknąć takich skutków,
- korzyści edukacyjne, jakie w opinii samorządu wynikną z realizacji propozycji, a także uzasadnienie takiej opinii.

1.3. W toku sporządzania niniejszego raportu Inspektorzy JKM podjęli następujące działania:

- rozpatrzenie całej związanej dokumentacji przekazanej przez samorząd w związku z propozycją, w szczególności oświadczenia na temat korzyści edukacyjnych i związanych dokumentów konsultacyjnych, a także pisemnych i ustnych oświadczeń rodziców i innych osób; oraz
- wizytacje w rzymsko-katolickiej szkole podstawowej St Margaret's oraz w szkole podstawowej Drumlanrig St Cuthbert's, m.in. rozmowy z właściwymi uczestnikami konsultacji.

## **2. Proces konsultacji**

2.1 Samorząd Scottish Borders przeprowadził konsultacje w sprawie swojej propozycji na podstawie Ustawy o Szkołach (Konsultacje) (Szkocja) z 2010 r. oraz zmian przewidzianych w Ustawie o Dzieciach i Młodzieży (Szkocja) z 2014 r.

2.2 Samorząd, w toku przeglądu działalności podlegających mu szkół w 2016 r., przeprowadził proces wstępnej konsultacji. Informacje na ten temat były przekazywane za pośrednictwem pism, ogłoszeń

szkolnych, komunikatów prasowych, mediów społecznościowych, plakatów i biuletynów informacyjnych, a spotkania konsultacyjne odbywały się w całym regionie. W ramach tego procesu miało miejsce spotkanie z rodzicami dzieci uczęszczających do rzymsko-katolickiej szkoły podstawowej St Margaret's. Odbyły się także spotkania urzędników samorządu z przedstawicielami kościoła dotyczące zamknięcia rzymsko-katolickiej szkoły podstawowej St Margaret's, podczas których omówiono związane z tym korzyści edukacyjne.

2.3 Oficjalna konsultacja rozpoczęła się, gdy liczba uczniów stale spadała, w rezultacie czego została tylko jedna klasa dla grup wiekowych P2-P7 z 14 uczniami. Ta konsultacja odbyła się w dniach 22 listopada 2017 r. — 22 stycznia 2018 r. W dniu 5 grudnia 2017 r. w rzymsko-katolickiej szkole podstawowej St Margaret's odbyło się publiczne spotkanie. Uczestnicy spotkania byli zachęceni do wyrażania opinii na temat propozycji w różny sposób, np. na piśmie lub drogą internetową. Uzyskano dziewięć opinii, z czego cztery od osób związanych bezpośrednio z rzymsko-katolicką szkołą podstawową St Margaret's. Pięć opinii było za propozycją, a cztery przeciwko niej. Pracownicy szkoły, którzy rozmawiali z Inspektorami JKM, stwierdzili, że Internetowy system zgłaszania opinii był niewłaściwy, ponieważ nie można było przejść do kolejnego punktu, dopóki nie opowiedziało się, czy jest się za propozycją, czy też przeciwko niej. Kliki członków personelu wolałoby trzecią opcję „Nie wiem”, ponieważ nie byli ani zdecydowanie za, ani zdecydowanie przeciwko propozycji.

### **3. Edukacyjne aspekty propozycji**

3.1 Samorząd uznaje, że propozycja oferuje zdecydowane korzyści edukacyjne. Uważa, że dzieci, stając się częścią większej społeczności szkolnej, uzyskają możliwość stworzenia szerszej i bardziej zróżnicowanej grupy rówieśniczej w ramach społeczności. Samorząd jest zdania, że dzięki temu dzieci będą miały więcej możliwości nawiązywania kontaktów z większą liczbą swoich rówieśników, co z kolei pozwoli uczniom na uzyskanie dostępu do szerszego spektrum poglądów, a także da im możliwość poznania większej liczby różnych nauczycieli i doświadczeń edukacyjnych. Ponadto uznaje, że dzieci, stając się częścią większej społeczności szkolnej, będą mogły lepiej się uczyć i uzyskają możliwość realizacji szerszego programu nauczania. Istnieje dobre uzasadnienie korzyści dla dzieci z rzymsko-katolickiej szkoły podstawowej St Margaret's wynikających z uczęszczania do większej szkoły i przynależności do szerszej grupy rówieśników. Dzieci mają bardzo mało rówieśników w tym samym wieku, ponieważ uczęszczają do jednej klasy dla grup wiekowych P2-P7 z 14 uczniami. Obecnie muszą dojeżdżać na zajęcia wychowania fizycznego do pobliskiej szkoły, ponieważ w swojej szkole nie mają odpowiedniego zaplecza sportowego. Zasadniczo ten aspekt będzie oznaczać istotne korzyści edukacyjne dla dzieci, jeśli propozycja zostanie zrealizowana.

3.2 Samorząd uznaje, że uczęszczanie do szkoły podstawowej, która prowadzi oddział przedszkolny i świetlicę, umożliwi dzieciom naukę w otoczeniu rówieśników od samego początku ich edukacji. Jednak wiele szkół w kraju nie posiada oddziałów przedszkolnych i to wcale nie musi oznaczać, że dzieci są z tego powodu szczególnie poszkodowane. Zasadniczo ten aspekt będzie oznaczać mniejsze korzyści edukacyjne dla dzieci.

3.3. Samorząd wyraża pogląd, że uczęszczanie do większej szkoły znajdującej się w obwodzie szkolnym, stworzy więcej możliwości dla dzieci w zakresie uczestniczenia w sportach zespołowych oraz innych zajęciach, m.in. uczniowie skorzystają z szerszego zakresu możliwości brania udziału w indywidualnych lub grupowych zajęciach muzycznych czy też artystycznych. Z powodu małej liczby uczniów i ich dużego zróżnicowania wiekowego, trudno jest organizować i uprawiać w szkole sporty zespołowe. Miejscowi nauczyciele wychowania fizycznego wyraźnie stwierdzają, że dla dzieci z rzymsko-katolickiej szkoły podstawowej St Margaret's jest to niekorzystne. Chociaż te dzieci uczestniczą w zajęciach muzycznych i artystycznych w swojej szkole, włączenie ich do większej grupy rówieśników będzie dla nich korzystne, dzięki czemu będą mogły spotykać się w ramach większych grup. Zasadniczo ten aspekt będzie oznaczać korzyści edukacyjne dla dzieci, jeśli propozycja zostanie zrealizowana przez samorząd.

3.4 Samorząd wyraża pogląd, że w ramach większej grupy rówieśniczej, w której dzieci będą mogły dyskutować, będą one mogły zwiększyć swoją wiedzę na temat świata pracy, rozwijając swoje umiejętności społeczne i w zakresie możliwości przyszłego zatrudnienia. Dzieci z innych miejscowych szkół są pewne, że



praca w parach i grupach stanowi bardzo istotny aspekt ich nauki w ramach całego programu nauczania i uważają, że dzieci z rzymsko-katolickiej szkoły podstawowej St Margaret's uzyskają znaczne korzyści dzięki takiemu podejściu. Zasadniczo ten aspekt będzie oznaczać korzyści edukacyjne dla dzieci, jeśli propozycja zostanie zrealizowana.

3.5 Dzieci uczęszczające do rzymsko-katolickiej szkoły podstawowej St Margaret's, które rozmawiały z Inspektorami JKM, są smutne z powodu ewentualnej możliwości zamknięcia ich szkoły. Dostrzegają korzyści wynikające z uczęszczania do większej szkoły, ale będą tęsknić za chodzeniem do jednej klasy. Martwią się, co się stanie z dokumentacją ich osiągnięć szkolnych, np. ze świadectwami szkolnymi i nagrodami, jeśli szkoła zostanie zamknięta. Chciałyby mieć możliwość odwiedzenia wraz ze swoimi rodzicami i kolegami z klasy szkół, do których miałyby zostać przeniesione, aby mogły dokonać świadomego wyboru. W swojej ostatecznej propozycji samorząd powinien zapewnić dzieciom z rzymsko-katolickiej szkoły podstawowej St Margaret's odpowiedni czas i możliwości w zakresie ustalenia lepszych procedur przeniesienia.

3.6 Rodzice dzieci uczęszczających obecnie do rzymsko-katolickiej szkoły podstawowej St Margaret's, którzy rozmawiali z Inspektorami JKM, nie są przekonani, że zamknięcie szkoły jest konieczne lub pożądane. Stwierdzili, że jedną z korzyści opisanych w propozycji jest dostęp do oddziału przedszkolnego w innych szkołach, chociaż oni prosili o utworzenie takiego oddziału w szkole St Margaret's przez wiele lat. Stwierdzili również, że słyszeli o przypadkach znęcania się nad dziećmi w innych szkołach. Samorząd powinien nadal rozmawiać z rodzicami o ich wątpliwościach, m.in. dlaczego w szkole St Margaret's nigdy nie powstał oddział przedszkolny.

3.7 Członkowie personelu rzymsko-katolickiej szkoły podstawowej St Margaret's rozumieją uzasadnienie propozycji, chociaż uważają, że gdyby kilka lat temu w szkole powstał oddział przedszkolny, liczba uczniów w szkole mogłaby być większa. Mają uzasadnione wątpliwości, że czas na podjęcie decyzji przez samorząd i dalsze przeniesienie uczniów może być zbyt krótki, aby móc zamknąć szkołę w sierpniu 2018 r. W swojej ostatecznej propozycji samorząd powinien zapewnić dzieciom z rzymsko-katolickiej szkoły podstawowej St Margaret's odpowiedni czas i możliwości w zakresie ustalenia lepszych procedur przeniesienia.

3.8 Dzieci uczęszczające do innych miejscowych szkół podstawowych, które rozmawiały z Inspektorami JKM, popierają propozycję. Chętnie powitają nowe dzieci w swoich szkołach. Uważają, że dzieci z rzymsko-katolickiej szkoły podstawowej St Margaret's uzyskają korzyści dzięki szerszemu zakresowi możliwości w zakresie nauki. Ponadto uważają, że dzieci i ich rodzice powinni mieć możliwość odwiedzenia innych szkół, aby móc dokonać świadomego wyboru, gdzie chciałyby dalej uczęszczać.

3.9 Rodzice dzieci uczęszczających do innych miejscowych szkół podstawowych, którzy rozmawiali z Inspektorami JKM, popierają propozycję. Uważają, że przeniesienie do większej grupy rówieśników będzie korzystne dla dzieci uczęszczających aktualnie do rzymsko-katolickiej szkoły podstawowej St Margaret's. Stwierdzają też, że zapewnienie właściwych procedur przeniesienia tych dzieci jest ważne, i że władze powinny pamiętać, iż dzieci będą potrzebować stałego wsparcia, aby pomóc im pogodzić się z zamknięciem ich szkoły.

3.10 Członkowie personelu innych miejscowych szkół podstawowych, którzy rozmawiali z Inspektorami JKM, zasadniczo popierają propozycję. Jednak mają uzasadnione wątpliwości, że to zakończy edukację katolicką w okolicy i uważają, że władze powinny wyjaśnić, w jaki sposób dzieci ze szkoły St Margaret's będą wspierane w swoim rozwoju religijnym, jeśli szkoła zostanie zamknięta.

3.11 Przedstawiciele Kościoła katolickiego przyznają, że w sytuacji zaistniałej w rzymsko-katolickiej szkole podstawowej St Margaret's zasoby samorządu nie są wykorzystywane efektywnie, i że przynależność dzieci do większej grupy rówieśniczej będzie dla nich prawdopodobnie korzystna pod względem edukacyjnym. Jednak propozycja nie zawiera wyjaśnienia, w jaki sposób dzieci będą wspierane w swoim rozwoju religijnym w szkole bezwyznaniowej. W swojej ostatecznej propozycji samorząd powinien wyjaśnić, w jaki sposób dzieci będą wspierane w swoim rozwoju religijnym, jeśli ich szkoła zostanie zamknięta.

#### 4. Podsumowanie

- Propozycja zamknięcia rzymsko-katolickiej szkoły podstawowej St Margaret's jest zasadniczo korzystna z edukacyjnego punktu widzenia. Dzieci uczęszczające do tej szkoły nie mają obecnie możliwości uzyskiwania korzyści dzięki pracy w odpowiednich grupach wiekowych, a ich szkoła nie jest właściwie dostosowana do współczesnego modelu edukacji i nauczania w zakresie całego programu nauczania. Obecnie dzieci i personel muszą dojeżdżać do pobliskiej szkoły na zajęcia wychowania fizycznego, ponieważ w swojej szkole nie mają odpowiedniego zaplecza sportowego. Nie mogą też efektywnie uprawiać sportów zespołowych ani organizować innych zajęć grupowych ze względu na małą liczbę uczniów, tj. 14, w grupach wiekowych od klasy drugiej po siódmą szkoły podstawowej.
- W toku opracowywania swojej ostatecznej propozycji samorząd powinien uwzględnić kilka aspektów. Istnieją uzasadnione wątpliwości, że czas na podjęcie decyzji przez samorząd i dalsze przeniesienie uczniów może być zbyt krótki, aby móc zamknąć szkołę w sierpniu 2018 r. W swojej ostatecznej propozycji samorząd powinien wyjaśnić sprawę terminu zamknięcia szkoły i potwierdzić, że dzieci i ich rodzice będą mieli możliwość odwiedzenia innych szkół, aby móc dokonać świadomego wyboru, gdzie dzieci chciałyby dalej uczęszczać. Następnie powinien zapewnić dzieciom z rzymsko-katolickiej szkoły podstawowej St Margaret's odpowiedni czas i możliwości w zakresie ustalenia lepszych procedur przeniesienia. Ponadto samorząd powinien wyjaśnić, w jaki sposób dzieci będą wspierane w swoim rozwoju religijnym oraz jak będą mogły dalej uczyć się zgodnie z programem edukacji religijnej w szkołach rzymsko-katolickich, jeśli ich szkoła zostanie zamknięta, i jakie wsparcie uzyskają w zakresie pogodzenia się z zamknięciem ich szkoły. Jeśli propozycja będzie dalej realizowana, samorząd powinien nadal rozmawiać z rodzicami na temat ich wątpliwości w najlepszym interesie ich dzieci.

**Inspektorzy JKM**

**Wydział ds. Edukacji w Szkocji (*Education Scotland*)**

**Luty 2018 r.**